

## **SÚHRNNÁ SPRÁVA O STAVE RODOVEJ ROVNOSTI NA SLOVENSKU ZA ROK 2012**

---

*Situácia žien a mužov počas obdobia hospodárskej a dlhovej krízy*

### **1. ÚVOD**

---

Presadzovanie rodovej rovnosti a zmeny v postavení mužov a žien patria k tým sociálnym zmenám, ktoré vyžadujú relatívne dlhý čas. Medziročné pohyby prinášajú aktuálny obraz situácie, ale nezachytávajú nové trendy; informácie a skutočnosti uvedené v *Súhrnnej správe o stave rodovej rovnosti na Slovensku za rok 2011* sú stále platné a relevantné. Preto sme sa rozhodli namiesto opakovania známych skutočností zamerať sa v tohoročnom návrhu *Súhrnnej správe o stave rodovej rovnosti na Slovensku za rok 2012* (ďalej len „Správa“) na systémové zhodnotenie prejavov a dopadov hospodárskej krízy na životy žien a mužov a rodín ako takých, ako aj na rodové pomery v pracovnom i súkromnom živote. Štruktúra správy teda neodráža tradičné tematické okruhy rodovej rovnosti, ale sleduje skôr analytický zámer zhodnotenia jej stavu z hľadiska dopadov krízy.

V prvej kapitole prinášame súhrnné ukazovatele rodovej rovnosti podľa aktuálnej dostupnosti a porovnávame ich s celoeurópskymi indikátormi. Krátkymi komentármi referujeme o ďalších vybraných ukazovateľoch, problémoch a súvislostiach.

Druhá kapitola je zameraná na pomenovanie vývoja a významných udalostí súvisiacich s rodovou rovnosťou za rok 2012. Ďalšie kapitoly sa venujú analýze situácie žien a mužov počas krízového obdobia 2008 – 2012. Osobitne sme sa zamerali na trh práce – vývoj zamestnanosti a nezamestnanosti, chudoby a sociálneho vylúčenia. Upozorňujeme na viaceré, menej zrejmé dopady prijímaných proti krízových a konsolidačných opatrení, ako aj súčasného ekonomického vývoja.

V štatistickej prílohe doplníme správu o ďalšie údaje a prinášame aj vývoj vybraných súhrnných ukazovateľov rodovej rovnosti počas predchádzajúceho obdobia.

## 1.1. Súhrnné zistenia

---

V súčasnosti ženy aj muži čelia zdĺhavej kríze, ktorá zhoršila ich životné podmienky a výrazne oslabila ich pozíciu. Často sa zabúda na to, že **životy žien už pred krízou boli v porovnaní s mužmi viac zaťažené nezamestnanosťou, častejším prerušovaním pracovnej kariéry, nízkymi mzdami a neplatenou prácou**. V dôsledku prijímania úsporných opatrení sú tak ženy v súčasnosti vystavené dvojitému postihu.

V priebehu roku 2012 boli publikované viaceré syntetické správy o dopade hospodárskej a dlhovej krízy, analyzujúce efekty krízy z rodovej perspektívy.<sup>1</sup> Všetky upozorňujú na nevyhnutnosť dôkladnej a efektívnej ex ante a ex post analýzy dopadov na životy žien a na životy mužov z dôvodu efektívnejšieho nastavenia sociálneho systému a prorastových opatrení. **Rodový rozmer je pri ekonomickej kríze identifikovateľný tak v samotných príčinách, ako aj v dôsledkoch a riešeniach prijímaných na jej potlačanie.**<sup>2</sup> Na jednej strane kríza priniesla možnosť radikálnych zmien, vrátane potenciálu posilnenia rodovej rovnosti medzi mužmi a ženami, na druhej strane však otvorila otázky, či rodová rovnosť nie je len záležitosťou pre „dobré časy“ a v čase krízy sa začínajú opätovne posilňovať štrukturálne bariéry rodového režimu.<sup>3</sup>

V období rokov 2008 – 2010 dochádzalo k znižovaniu rodových rozdielov v zamestnanosti, nezamestnanosti, mzdách aj chudobe. Tento vývoj však neznamená progres v rodovej rovnosti, pretože sa zakladá na zníženej miere zamestnanosti, vyššej miere nezamestnanosti a redukcii príjmov žien aj mužov. **V prvých rokoch krízy rodová segregácia trhu práce pomerne úspešne ochránila zamestnanosť žien a ich príjem.** Segregácia znamená výraznú prevahu žien v sektore služieb ( vrátane verejnej správy) a podprezentáciu v priemysle, stavebníctve a mužsky dominantných zamestnaniach finančného sektora. Celková úroveň segregácie pozitívne a významne súvisí s rozdielmi v poklese zamestnanosti žien a mužov. Muži zaznamenali komparatívne vyšší pokles v zamestnanosti ako ženy v tých krajinách, kde je segregácia vyššia. **Na druhej strane však rodová segregácia trhu práce môže ohrozovať zamestnanosť žien v prípade, ak sa fiškálna konsolidácia bude významne vzťahovať na zamestnanosť vo verejnom sektore.** Navyše už niekoľkoročné zmrazenie plátov vo verejnej správe znamená pri raste inflácie faktické znižovanie reálnych miezd. Ak

---

<sup>1</sup>Napr. Betio, F., et al. 2012: The Impact of the Economic Crisis on the Situation of Women and Men and on Gender Equality Policies, ENEGE/EC/DGJ; OECD, 2012: Closing the Gender Gap. Actnow; EC 2012: Employment and Social Developments in Europe 2012;

<sup>2</sup>Rodový rozmer znamená jeden z aspektov- vlastností, znakov ekonomických kríz. Napr. jeden z rodových rozmerov v príčinách súčasnej krízy bol začiatok v hypotekárnej kríze a finančnej krízy v USA spôsobenej okrem iného aj rodovými predpokladmi finančných a makroekonomických politík, rodovým zložením vedenia finančných a relevantných inštitúcií a pod. ( zdroj: Walby, S., 2009)

<sup>3</sup>Betio, F., et al. 2012

teda bude naďalej dochádzať v rámci konsolidácie verejných financií a znižovania dlhu prostredníctvom škrtov vo verejnom sektore, ženy sa tak stanú dvojitými obeťami krízy.

Na Slovensku však najsilnejším hospodárskym sektorom žien i mužov zostala aj v roku 2012 priemyselná výroba. Počet mužov pracujúcich v tomto odvetví je ale podstatne vyšší – takmer o polovicu. Odlišný bol aj vývoj v čase: kým po dvojročnej recesii začal počet mužov v priemyselnej výrobe v roku 2011 a 2012 narastať, počet žien tu zaznamenala pokles aj v roku 2012. Viac-menej kontinuálny a výraznejší prepád v počte žien naznačuje, že kríza zasiahla tzv. „ženské“ priemyselné odvetvia podstatne skôr a je hlbšia a trvalejšia. Vo vzťahu k rodovej segregácii odvetví ekonomickej činnosti sa dá konštatovať, že dôsledkom posledného vývoja v krízovom období je posilnenie maskulinizácie v odvetviach s prevahou mužov, v odvetviach s prevahou žien sa táto udržala alebo ďalej zvýšila.

Ďalším zistením je **similarita v správaní žien a mužov počas krízy na trhu práce**. Tradične boli ženy vnímané ako „tmiace štíty“, keď v časoch nedostatku pracovnej sily boli na trh práce pozývané, avšak v čase nedostatku práce z trhu vytláčané. Počas poslednej krízy sa však tento efekt nedostavil. Súčasnými „tmiacimi štítmí“ sú mladí muži a ženy, ktorí nemôžu nájsť uplatnenie na trhu práce alebo len dočasnú prácu. Podobnosť v správaní žien a mužov na trhu práce súvisí s nevyhnutnosťou dvoch príjmov v slovenských rodinách. Pokles podielu dvojpríjmových domácností 2 dospelých bol sprevádzaný nárastom podielu domácností s dvomi dospelými, kde žena bola jediná majúca príjem.<sup>4</sup> Podobnosť v správaní na trhu práce sa prejavila aj v podiele odradených žien a mužov v hľadaní práce. Taktiež je evidentné, že rovnako ženy ako aj muži akceptujú čiastočný úväzok „nedobrovoľne“. V absolútnych číslach dokonca ženy prevyšujú mužov, hoci v percentách bol nárast vyšší u mužov.

**Zhoršovanie pracovných podmienok sa u žien a mužov prejavilo skôr inak, ako v termínoch viac alebo menej.**<sup>5</sup> Obmedzovaním alebo znižovaním ochrany práv zamestnancov boli zasiahnutí muži aj ženy. V priebehu rokov 2008 – 2010 kontinuálne rástol počet podnetov prešetrovaných inšpektorátmi práce zo 4 596 v roku 2008 na 5 834 v roku 2010.<sup>6</sup> Hoci inšpektoráty práce neevidujú porušenia zákonov podľa pohlavia poškodenej osoby, všeobecná zhoda je v tom, že z dôvodu hrozby nezamestnanosti, ľudia častejšie súhlasili s neštandardnými pracovnými podmienkami.<sup>7</sup> Muži uvádzajú zvýšenie neistej práce, krátenie miezd a akceptovanie menej zaujímavej práce.<sup>8</sup> **Špecifické dopady krízy u žien sa vzťahujú na ich zhoršenú ochranu počas tehotenstva, prepúšťanie počas skúšobnej**

---

<sup>4</sup>Betio, F., et al. 2012, s. 9.

<sup>5</sup>Betio, F., et al. 2012, s. 12

<sup>6</sup>Piscová, Bahna, 2011. V roku 2011 dochádza k zníženiu na 5 286 prešetrovaných podnetov, zvýšil sa však počet systematických kontrol ( zdroj: Správa o stave ochrany práce a o činnosti orgánov štátnej správy v oblasti inšpekcie práce v roku 2011

<sup>7</sup> Piscová, Bahna, 2011

<sup>8</sup>Betio, F., et al. 2012, s. 9

**lehoty a celkovo zhoršenie situácie pre ženy s malými deťmi.**<sup>9</sup> V tejto súvislosti preto neprekvapil ani výsledok európskeho prieskumu pre Európsky parlament v marci 2013, ktorý zistil, že podľa názoru Európanov zamestnávateľov pri prijímaní žien do zamestnania zaujíma hlavne či má deti, pričom u mužov sú to ich znalosti.

Hoci miera zamestnanosti žien 15-64 rokov poklesla v krízovom období menej intenzívne ako u mužov, stále ďaleko zaostáva za ich úrovňou. **Riešenie straty práce malo svoje rodové špecifiká.** Popri demografických faktoroch jedným z dôvodov menšieho prílivu žien medzi nezamestnaných môže byť **častejšia rezignácia žien na trh práce vôbec a prechod do ekonomickej neaktivity.** Po roku 2008 sa zvýšili počty osôb v domácnosti – predovšetkým u žien. Ich počet kontinuálne narastá až na 116,5 tis. v roku 2012.

Krída mierne znížila rodové rozdiely v chudobe v prvých dvoch rokoch tým, že sa zvýšilo riziko chudoby u mužov viac ako u žien. **Bez sociálnych transferov by krída spôsobila vyšší nárast v mierach chudoby u žien aj u mužov.** Redistribúcia tak bola dôležitá v redukcii rodových rozdielov v mierach chudoby. Ukazovatele dlhodobej príjmovej chudoby však indikujú, že muži sa spod hranice chudoby dostali rýchlejšie a otvárajú sa tak otázky o adekvátnosti prijímaných protikrízových opatrení, ktoré v niektorých smeroch výrazne podporili mužské ekonomické odvetvia.

**V sledovanom období rástla chudoba pracujúcich žien aj mužov.** Veľmi nízke mzdy teda nedokázali vždy ochrániť pred rizikom chudoby. Navyše ženy tvoria výrazne vyšší podiel pracujúcich v najnižších príjmových pásmach, čo sa prejavuje aj v ich vyššom podiele v porovnaní s mužmi medzi zamestnancami s **hodinovou mzdou pod 2/3 hodinovej mzdy v hospodárstve.** V roku 2010 to bolo 14,6% z mužov a 23,7% zo žien.

Celkové zníženie výdavkov domácnosti počas sledovaného obdobia, osobitne aj v položkách vzťahujúce sa na služby a na starostlivosť, indikuje, že **došlo k zvýšeniu zaťaženia žien neplatenou prácou,** ktoré už pred krízou bolo výrazne rodovo nevyvážené. Zvyšovanie

---

<sup>9</sup>Betio, F., et al. 2012, s. 9. V tejto súvislosti uvádzame, že V zmysle § 64 ods. 1 písm. c) Zákonníka práce zamestnávateľ nesmie dať zamestnancovi výpoveď v ochrannnej dobe, a to v dobe, keď je zamestnankyňa tehotná, keď je zamestnankyňa na materskej dovolenke, keď je zamestnankyňa a zamestnanec na rodičovskej dovolenke, alebo keď sa osamelá zamestnankyňa alebo osamelý zamestnanec starajú o dieťa mladšie ako tri roky. Pod gesciou Ministerstva práce, sociálnych vecí a rodiny SR boli pripravené novely zákona č. 311/2001 Z. z. Zákonník práce, ktoré boli publikované pod č. 543/2010 Z. z. s účinnosťou od 1. januára 2011, pod č. 48/2011 Z. z. s účinnosťou od 1. 4. 2011 a pod č. 257/2011 Z. z. s účinnosťou od 1. 9. 2011, na základe ktorých sa realizovali viaceré zmeny, ktoré právne ešte zlepšili postavenie rodičov starajúcich sa o deti. Možno konštatovať, že legislatíva Slovenskej republiky, ktorá upravuje uvedenú problematiku je v Slovenskej republike nadštandardná oproti iným krajinám EÚ.

poplatkov za sociálne služby, resp. ich nedostatkovosť mohla ešte viac zvýšiť riziko odchodu žien z plateného trhu práce.

Pomerne výrazné zhoršenie situácie bolo zaznamenané u jednorodičovských domácností, keď ich podiel v príjmovej chudobe sa zvýšil z 20,9% v roku 2008 na 26,4% v roku 2011. Ide tu o **kumuláciu viacerých znevýhodnení spôsobených rodičovstvom, diskrimináciou matiek na trhu práce a ďalších štrukturálnych bariér**, ktoré matku a jej deti vystavujú riziku nedôstojného života v chudobe. Narastajúci podiel neúplných rodín pod hranicou chudoby indikuje, že **sociálne dávky a príspevky nemusia v mnohých prípadoch byť dostatočnou ochranou pred chudobou.**<sup>10</sup>

Kríza v bývaní vážne zasiahla životy tých najohrozenejších domácností, vrátane osamelých matiek a nízko-príjmových domácností (ktorých výrazný podiel tvoria ženy). Riziko straty bývania a dlhodobá strata bývania sa i počas krízy vyostřili. Zvyšovaním cien, nákladov na bývanie a zhoršenou situáciou na trhu práce **jednorodičovské rodiny na čele s matkou často čelia riziku straty bývania**. Monitoring sociálnych služieb ukázal, že zariadenia núdzového bývania sú plné matiek s deťmi, ktoré sú buď na úteku pred násilným partnerom, alebo nevládali platiť náklady na bývanie a boli nútené vyhľadať núdzové bývanie. **Ženy sú často „neviditeľné“ bezdomovkyne**, pretože ako dočasné riešenie využijú bývanie u svojej rodiny, u priateľiek, s „účelovým partnerom“ alebo náhodným známym.

Starutím a vstupom do dôchodku, napriek odpracovaným rokom a prispievaniu do dôchodkového systému, výchove a starostlivosti o deti, dvojnásobnej záťaži neplatenou prácou v domácnosti v porovnaní s mužmi sa **ženy 65 a viac ročné ocitajú v riziku príjmovej chudoby a sociálneho vylúčenia 2-krát častejšie v porovnaní s mužmi** tej istej vekovej kategórie. Ženy v roku 2012 v priemere poberali o 22,1% nižší sólo starobný dôchodok ako muži. Rodový rozdiel v starobných dôchodkoch s prihliadnutím na starobné dôchodky vyplácané v súbehu s vdovským, resp. vdoveckým dôchodkom sa znížil na 15,8%. **Ženy sú výrazne viac zastúpené v najnižších výškových pásmach sólo starobných dôchodkov, často pod hranicou životného minima.**

V priebehu rokov 2008 až 2012 rástol počet dôchodcov aj dôchodkýň, z dôchodkov ktorých boli **vykonávané zrážky exekučného konania**. K 31. decembru 2012 to bolo celkovo 30 913 dôchodcov, z toho 15 366 žien a 15 547 mužov. Plánovaná valorizácia dôchodkov o pevnú sumu a zavedenie minimálneho dôchodku by mali pauperizáciu staroby žien zmierniť.

---

<sup>10</sup>Chceme zdôrazniť, že ide o relatívnu hranicu chudoby stanovenú podľa metodiky EU-SILC. V roku 2011 to bolo približne 305 eur mesačne na jednotlivca. V súčasnosti štát garantuje mesačnú výšku minimálnej mzdy 317 eur v hrubom, resp. 274,5 eura v čistom v roku 2011 (bez zohľadnenia daňového bonusu a zamestnaneckej prémie.).

Údaje z prieskumu životných podmienok rómskych domácností z marginalizovaného prostredia poukázali na **výrazne nižšie šance rómskych žien pracovať v porovnaní s rómskymi mužmi z podobného prostredia**. Navyše problém zadlžovania sa významným spôsobom podpisuje aj pod dlhodobý prepád a extrémnu depriváciu rómskych domácností z vylúčeného segregovaného prostredia. Pritom nejde len o problém úžery, ale aj **zneužívanie ťažkej situácie rómskych domácností z marginalizovaných rómskych komunít** aj inými subjektmi, napr. nebankovými subjektmi, bankami, poisťovňami, mobilnými operátormi, exekútormi.

V roku 2011 priemerný rodový mzdový rozdiel v neupravenej forme sa v porovnaní s predchádzajúcim obdobím znížil na 20,5%, stále je však nad priemerom EÚ-27 (predbežná hodnota za rok 2012 je 19,8%) . K nižším mzdám žien prispieva zvyšujúca sa rodová segregácia v zamestnaní aj v ekonomických odvetviach. Dopad rodičovstva na ženy a mužov je stále výrazne nevyvážený. Masívny **prechod žien na trh práce nebol dostatočne prepojený s prechodom mužov do neplatennej práce v domácnosti**. Pritom štáty so skúsenosťami s pozitívnou motiváciou otcov k starostlivosti indikujú prvé pozitívne efekty prospešné pre deti, partnerský pár, samotných mužov aj spoločnosť.

Ročná prevalencia týrania v rodinách po dosiahnutí svojho päťročného maxima v roku 2010 sa mierne znížila. Napriek tomu bolo **v roku 2012 políciou evidovaných 11 prípadov vrážd žien a 8 prípadov vrážd mužov motivovaných osobnými vzťahmi**<sup>11</sup>.Dlhodobé násilie, najmä medzi partnermi, si preto vyžaduje účinnejšie a efektívnejšie riešenia. Monitoring sociálnych služieb pre ženy zažívajúce násilie a ich deti z hľadiska odporúčaných európskych štandardov poukázal na výrazný nedostatok v kvantite aj kvalite poradenských a pobytových zariadení pre týrané ženy<sup>12</sup>.

---

<sup>11</sup> Pohlavie páchatel'ov nie je známe

<sup>12</sup> K téme násilia na ženách a domáceho násilia bude vypracovaná osobitná správa

## 1.2. Odporúčania<sup>13</sup>

---

- Prijímaniu opatrení konsolidácie verejných financií a znižovania verejného dlhu, legislatívnych zmien vzťahujúcich sa na trh práce a podporu zamestnanosti by mali predchádzať dôkladné a kvalifikované ex ante analýzy z rodovej perspektívy overujúce možné riziká a dopady na životy žien a životy mužov.
- Podporiť prijatie efektívneho systému rodového rozpočtovania pre základné politické iniciatívy, vrátane prijímania ozdravných opatrení a analýzy výdavkov.
- Kvalitné a dostupné služby starostlivosti o deti sú kľúčovým faktorom na zvýšenie rodovej rovnosti v zamestnanosti. Zmena však musí nastať aj na úrovni domácností, kde sú ženy zaťažené dvojnásobne viac neplatenou prácou ako muži. Rodinná politika môže k tejto zmene prispieť aj novým dizajnom rodičovskej dovolenky, ktorá cielene podporuje otcov pri zapájaní sa do starostlivosti o deti, zmiernuje rodové rozdiely a zvyšuje stabilitu rodiny.<sup>14</sup>
- Zvýšiť dohľad a posilniť verejné povedomie o prípadoch porušovania ochrany materstva a nároku na voľno, najmä nedele. Nedodržiavanie práv počas materstva/rodičovstva môže byť častejšie v malých a stredných podnikoch z dôvodu vyšších organizačných nákladov. Zamerať sa na ich špecifické potreby a obmedzenia, pretože toto je problém aj „normálnych“ časov. Prehodnotiť pomenovanie materská/rodičovská „dovolenka“ na materské/rodičovské „voľno“.
- Posilniť iniciatívy na zvýšenie úrovne finančnej gramotnosti žien (ale aj celej populácie). Sociálne výdavky a daňové zaťaženie by mali byť zamerané na posilnenie finančnej nezávislosti žien, najmä ak ich cieľom je vyťahovať ženy a mužov spod hranice chudoby.

---

<sup>13</sup> Prinášame vybrané odporúčania zo syntetickej analýzy Betio, et al. 2012: The Impact of the Economic Crisis on the Situation of Women and Men and on Gender Equality Policies, s ktorými sa stotožňujeme, ale aj osobitné odporúčania vzhľadom na špecifickú situáciu žien a mužov na Slovensku. Odporúčania pre ženy z marginalizovaných rómskych komunit čerpáme zo správy UNDP 2012.

<sup>14</sup> V tejto súvislosti dopĺňame, že v zmysle § 166 ods. 1 Zákonníka práce v súvislosti s pôrodom a starostlivosťou o narodené dieťa patrí žene materská dovolenka v trvaní 34 týždňov. Osamelej žene patrí materská dovolenka v trvaní 37 týždňov a žene, ktorá porodila zároveň dve alebo viac detí, patrí materská dovolenka v trvaní 43 týždňov. V súvislosti so starostlivosťou o narodené dieťa **patrí aj mužovi od narodenia dieťaťa rodičovská dovolenka v rovnakom rozsahu**, ak sa stará o narodené dieťa. Inštitút dobrovoľnej otcovskej dovolenky máme už v našom zákonodarstve ustanovený tak, že ho náš právny poriadok **priznáva otcovi rovnako ako matkám** a pomenúva ako „rodičovská dovolenka“. Nárok na rodičovské voľno sa tak stal osobným neprenosným právom každého z rodičov. O dieťa sa tak môže starať nielen matka ale aj otec alebo obaja súčasne s tým, že finančné zabezpečenie upravuje zákon č. 461/2003 Z. z. o sociálnom poistení v znení neskorších predpisov a zákon č. 571/2009 Z. z. o rodičovskom príspevku v znení neskorších predpisov.

- Preferovať kvalitné služby pred finančnými príspevkami s cieľom zabezpečiť spravodlivý distributívny dopad úsporných opatrení a zmierniť záťaž starostlivosti žien. Vyjasniť pozíciu rodinných opatrovateľov/iek, z ktorých veľkú väčšinu tvoria ženy. Zacieliť využívanie sociálnych fondov na budovanie sociálnej infraštruktúry, nielen fyzickej infraštruktúry (napríklad diaľnic či elektronizácie).
- Posilniť využívanie Európskeho sociálneho fondu v prospech rodovej rovnosti a rovnosti príležitostí, efektívnosť a zacielenie projektov a zakomponovať do dokumentov pre budúce programové obdobie efektívnejší systém uplatňovania horizontálnej zásady rodovej rovnosti.
- Pre zlepšenie situácie rómskych žien z marginalizovaných komunít sú predškolské zariadenia takisto kľúčové. Predpokladom rastu zaškolenosti rómskych detí v predškolských zariadeniach je, okrem adekvátneho legislatívneho rámca, aj zvyšovanie geografickej a finančnej dostupnosti materských škôl. Preto treba hľadať možnosti rozšírenia kapacity siete materských škôl v regiónoch so zvýšeným nárastom rómskeho obyvateľstva, vrátane hľadania finančných zdrojov.
- Nevyhnutne je potrebné podporovať inovatívne projekty na podporu zamestnávania príslušníkov a príslušníčok marginalizovaných rómskych komunít alebo sociálne vylúčených spoločenských skupín na trhu práce. V rámci podporných opatrení možno využiť dočasné vyrovnávacie opatrenia, sociálne podnikanie a iné nástroje medzitrhu práce. V súvislosti s rozšírením a stabilizovaním siete terénnej sociálnej práce komunitných centier je žiaduce uplatňovať dočasné vyrovnávacie opatrenia pre zamestnávanie Rómov a Rómok z marginalizovaného prostredia.
- Mimoriadne vysoká miera vylúčenia špeciálne rómskych žien z trhu práce indikuje, že je potrebné venovať pozornosť rodovo špecifickým opatreniam – podpora zamestnávania rómskych žien, podpora možnosti zosúladenia rodinných a pracovných povinností.
- Ako nevyhnutné sa ukazuje posilnenie programov zdravotnej výchovy a vzdelávania v prostredí marginalizovaných rómskych komunít, vrátane zamerania na sexuálne a reprodukčné zdravie, rozšíriť zdravotnú osvetu a hygienu formou uplatňovania preventívnych a edukačných programov a prácou s rodinami a deťmi v školách, ale aj pôsobením terénnych pracovníkov priamo v komunitách. Posilniť dostupnosť zdravotných služieb vrátane služieb reprodukčného zdravia.



### 1.3. Súhrn indikátorov rodovej rovnosti

Tabuľka 1 Súhrn indikátorov rodovej rovnosti

Indikátor <sup>15</sup>	Ženy		Muži		Absolútny rodový rozdiel <sup>16</sup>	
	SK	EÚ-27	SK	EÚ-27	SK	EÚ-27
Miera zamestnanosti (v %, 20 – 64 rokov, 2012)	57,3	62,6*	72,8	75,2*	15,5	12,6
Miera zamestnanosti (v %, 15 – 64 rokov, 2012)	52,7	58,9*	66,7	70,4*	14	11,5
Miera zamestnanosti mladých (v %, 15 – 24 rokov, 2012)	16	31,7*	24,1	36,2*	8,1	4,5
Miera zamestnanosti starších (v %, 50 – 64 rokov, 2012)	47,6	42,3*	63,1	57,1*	15,5	14,8
Miera nezamestnanosti (v %, všetky vekové skupiny, 2012)	14,5	10,8	13,5	10,6	1	0,2
Miera nezamestnanosti mladých (v %, 15–24 rokov, 2012)	32,5	22,7	35	23,9	2,5	1,2
Miera nezamestnanosti starších (v %, 50 – 64 rokov, 2012)	11,3	n.a.	10,9	n.a.	0,4	n.a.
Rodový príjmový rozdiel v neupravenej forme (v %, 2011)					20,5%	16,2% <sup>17</sup>
Rodová distribúcia neplatennej práce (hod./týždeň, 2010)	24,5	24,5	6	9,2	18,4	15,3
Celková dotácia platenej a neplatennej práce (hod./týždeň, 2010)	67,1	61,9	52,6	53,3	14,7	8,6
Miera rizika príjmovej chudoby (v %, 2011)	13,1	17,6	12,8	16,1	0,3	1,5
Miera rizika príjmovej chudoby starších (v %, 65 a viac rokov, 2011)	8,2	18,1	3,4	13,2	4,8	4,9
Miera rizika príjmovej chudoby neúplných rodín (v %, najmenej 1 dieťa, 2011)					26,4	34,5
Miera rizika príjmovej chudoby jednočlennej domácnosti (v %, 2011)	16,8	26,5	23,7	24,6	6,9	1,9
Miera pretrvávajúcej príjmovej chudoby (v %, 2010)	7,3	n.a.	4,6	n.a.	2,7	n.a.
Miera materiálnej deprivácie (v %, 2011)	23,1	n.a.	20,8	n.a.	2,3	n.a.
Miera rizika chudoby a sociálneho vylúčenia (v %, 2011)	21,7	25,2	19,5	23	1,8	2,2
Miera rizika chudoby a sociálneho vylúčenia starších (v %, 65+ rokov, 2011)	17,8	23,1	9,2	17	8,6	6,1
Stredná dĺžka života pri narodení (v rokoch, 2011)	79,35	n.a.	72,17	n.a.	7,18	n.a.
Politická participácia na európskej úrovni (v %, Európsky parlament, 2012)	38,5	34	61,5	66	23,0	32
Politická participácia na národnej úrovni (v %, národné parlamenty, 2012)	16,0	25	84,0	75	68,0	50
Politická participácia v národných vládoch (v %, 2012)	7,7	25	92,3	75	84,6	50
Politická participácia vo vedení regionálnych zastupiteľstiev (v %, 2012)	0	14	100	86	100	72
Politická participácia na regionálnej úrovni (v %, regionálne zastupiteľstvá, 2011)	15,4	32	84,6	68	69,2	36
Miera participácie na riadení v najväčších firmách kótovaných na burze (3.Q, 2012)	13	87	14	86	74	72
Rodová skladba najvyššieho súdu (v %, 3.Q, 2012)	53	34	47	66	6	32

\* údaje EÚ-27 za 3. kvartál 2012, miera zamestnanosti starších = 55 – 64 ročných.

<sup>15</sup> Zdroje: Eurostat; Štatistický úrad Slovenskej republiky; Databáza Európskej komisie *Muži a ženy v riadiacich pozíciách*. Skratka n.a. = nedostupný údaj.

<sup>16</sup> Absolútny rodový rozdiel je uvádzaný v percentuálnych bodoch (p. b.), ak nie je uvedené inak.

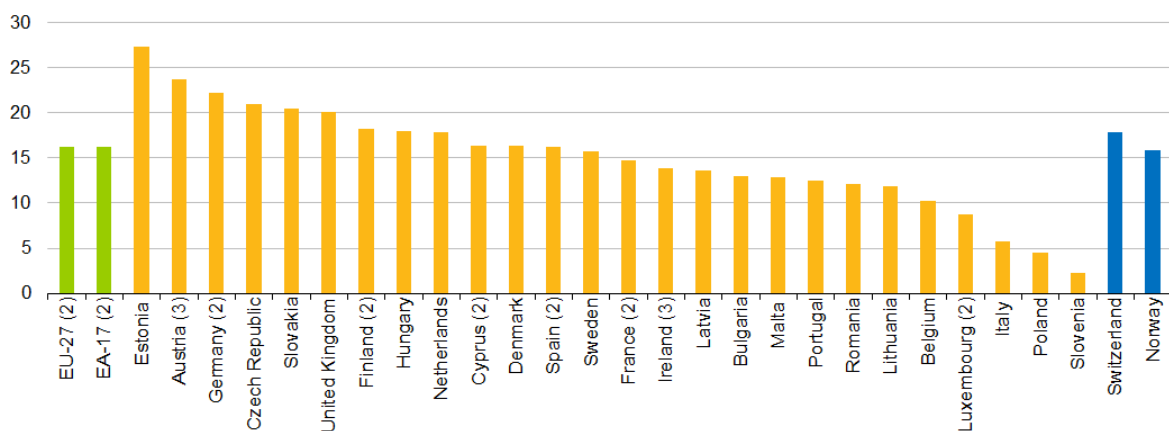
<sup>17</sup> Predbežné údaje.

## 1.4. Vybrané súvislosti rodových nerovností

Slovenský trh práce patrí medzi **rodovo najsegregovanejšie trhy práce** v Európe, t. j. ženy napriek zvyšujúcemu sa podielu žien vo vedúcich a manažérskych pozíciách (31% v roku 2011)<sup>18</sup> pracujú výrazne častejšie na nižších pozíciách v porovnaní s mužmi. Index rodovej segregácie v zamestnaní dosiahol v roku 2010 hodnotu 31,1 (EÚ-27 26,4), pričom v roku 2008 to bolo 30,5. Segregácia ekonomických odvetví, t. j. zamestnávanie žien v menšom počte a typicky nižšie hodnotených odvetví ako je verejná správa, služby, školstvo a pod., sa v priebehu rokov zvýšila. V roku 2010 dosiahla hodnotu 25, zatiaľ čo v roku 2008 to bolo 23,5 (priemer EÚ v roku 2010 bol 20,3).

S rodovou segregáciou úzko súvisia aj celkovo nižšie príjmy žien. **Rodový príjmový rozdiel** na Slovensku sa už dlhodobo pohybuje nad priemerom EÚ-27. V roku 2011 v neupravenej forme dosiahol 20,5%, zatiaľ čo v EÚ-27 to bolo 16,2%. V súkromnom sektore mzdové rozdiely na Slovenku dosiahli úroveň 21%, vo verejnom 16%. Z hľadiska veku sú najvyššie vo vekovej kategórii 35 – 44 rokov s úrovňou 26,5%. Vzhľadom na ekonomické odvetvie najvyššie rodové mzdové rozdiely boli vo finančnom sektore<sup>19</sup>, kde ženy zarábali o 37,5% menej a v priemysle 28,3%. Vo verejnej správe ženy zarábali v priemere o 19% menej a vo vzdelávaní 15,8%.<sup>20</sup>

Graf 1 Neupravený rodový príjmový rozdiel v krajinách EU (v %, 2011)



(1) Podniky s 10 a viac zamestnancami, NACE Rev. 2 B – S(-0)

(2) Predbežné údaje; agregované EÚ/EA s výnimkou Grécka

<sup>18</sup> Zahŕňa korporátne manažérky a manažérky malých podnikov, v EÚ-27 bol priemer 33% (zdroj: Eurostat: [http://epp.eurostat.ec.europa.eu/cache/ITY\\_PUBLIC/3-07032013-AP/EN/3-07032013-AP-EN.PDF](http://epp.eurostat.ec.europa.eu/cache/ITY_PUBLIC/3-07032013-AP/EN/3-07032013-AP-EN.PDF))

<sup>19</sup> podľa NACE rev. 2 odvetvie K

<sup>20</sup> Eurostat: [http://epp.eurostat.ec.europa.eu/statistics\\_explained/index.php?title=File:Table2\\_The\\_unadjusted\\_gender\\_pay\\_gap\\_by\\_NACE\\_2011.png&filetimestamp=20130301142021](http://epp.eurostat.ec.europa.eu/statistics_explained/index.php?title=File:Table2_The_unadjusted_gender_pay_gap_by_NACE_2011.png&filetimestamp=20130301142021)

(3) Írsko údaje za rok 2010, Rakúsko odhadované údaje

**Zdroj: 1Eurostat ( tsdsc340)**

V situácii narastajúcej nezamestnanosti a slabšej ekonomickej nezávislosti žien negatívne prispieva aj nedostatok služieb starostlivosti o deti. Od roku 2006 sa každý rok zhoršuje **dostupnosť predškolských zariadení**. Počet nevybavených žiadostí dosiahol k septembru 2012 v štátnych škôlkach 7,5 tisíc,<sup>21</sup> pričom situácia je kritická hlavne v Bratislavskom kraji ( 46% zo všetkých žiadostí). Neinvestovanie do formálnej predškolskej starostlivosti zvyšuje riziko ďalšieho prepadu príjmovej situácie mladých rodín, zatiaľ čo opak by mohol priniesť aj nové pracovné miesta. Umiestnenie detí do kvalitnej a dostupnej inštitucionálnej starostlivosti vedie k zníženiu rizika rodových príjmových rozdielov medzi partnermi a rizika dlhodobej nezamestnanosti žien a ich následnej odkázanosti na sociálny systém.

Pritom treba brať do úvahy aj výrazný rodový rozmer dopadu rodičovstva na zamestnanosť žien a mužov. Zatiaľ čo rozdiel v miere zamestnanosti mužov s deťmi a bez detí je 11 percentuálnych bodov, t. j. muži s deťmi sú častejšie zamestnaní ako muži bez detí, medzi ženami s deťmi a bez detí je to -26,7 p.b.<sup>22</sup> V priebehu rokov sa tento rozdiel u žien ešte zvýšil, keď v roku 2008 tvoril -24,9 p.b. Čísla Konfederácie rodinných organizácií Európskej Únie (COFACE) takisto potvrdzujú, že zatiaľ čo ženy po narodení dieťaťa pracujú menej, muži naopak po tom čo sa stanú otcami trávajú v práci viac času. Nožnice medzi odmenou za prácu sa medzi mužmi a ženami roztvárajú viac a viac po narodení každého dieťaťa. V tejto súvislosti sa potom za jednu z pretrvávajúcich príčin štrukturálnych problémov považuje fakt, že **prechod žien na trh práce nebol dostatočne prepojený s prechodom mužov do neplatennej práce v domácnosti**.<sup>23</sup>

Preto aj pokračovanie súčasného uplatňovania schém rodičovskej dovolenky, bez cielených opatrení na podporu zapájania otcov, bude viesť k ďalším štrukturálnym rodovým nerovnostiam. Pritom viaceré štáty pristúpili, podľa vzoru severských štátov, k zavedeniu „otcovských kvót“, t.j. neprenositelných mesiacov rodičovského voľna vymedzených iba pre otcov. V období 2011/2012 malo otcovskú dovolenku zavedenú 26 štátov OECD, s rôznou dĺžkou otcovského voľna a rôznou mierou preplácania.

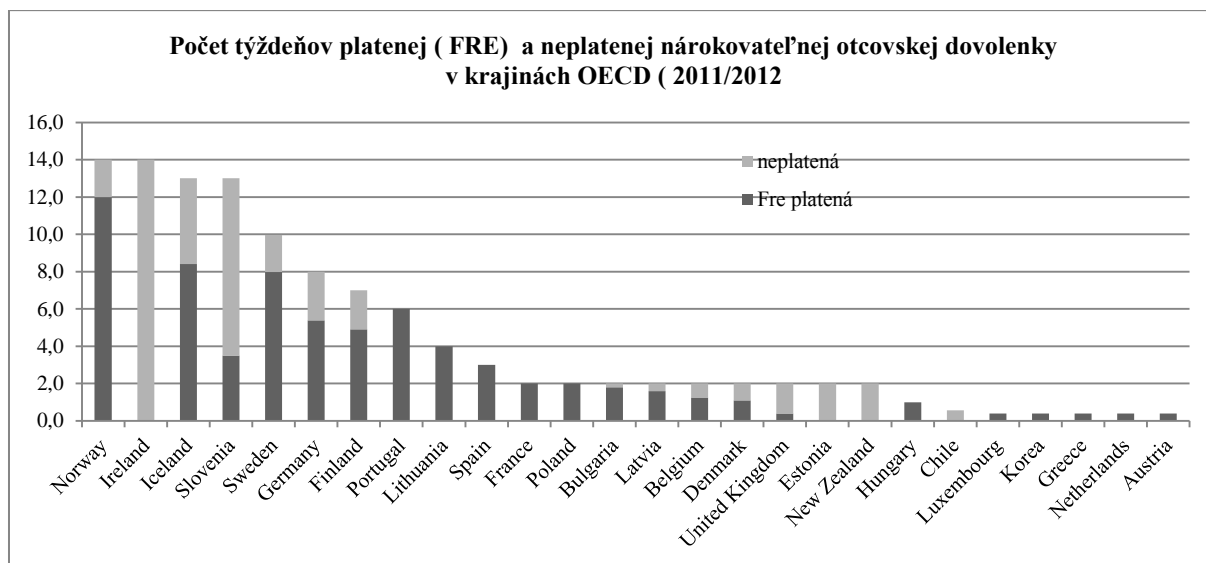
---

<sup>21</sup> Iba štátne škôlky, zdroj UIPŠ

<sup>22</sup> Údaj za rok 2011, veková skupina rodičov 25 – 49 rokov s dieťaťom do 12 rokov a bez dieťaťa ( zdroj: Eurostat).

<sup>23</sup> Jarvko, N., 2013: Parental leave policy in Sweden: evolution, lessons learned. Paper on Fifty-seventh session, March 2013 of United Nations Commission on the Status of Women, New York

Graf 2 Počet týždňov otcovskej dovolenky v krajinách OECD



Poznámka: FRE = dĺžka voľna v týždňoch \* výška preplatenia (ako percento z priemernej mzdy) , ktoré dostáva poberateľ

Zdroj: 2 OECD Family database<sup>24</sup>

Hoci dĺžka a miera náhrady mzdy „otcovských mesiacov“, ako aj reálna miera čerpania voľna otcami v rámci krajín výrazne variuje, **štáty s dlhšou skúsenosťou zaznamenávajú prvé pozitívne efekty**. Čerpanie rodičovského voľna otcami je asociované s nižšiu mierou rozvodovosti, zlepšením zdravia a znížením úmrtnosti mužov, z hľadiska detí ide o zlepšenie ich prístupu k obom rodičom.<sup>25</sup> Z hľadiska žien ide o zmierňovanie rizík zo straty ľudského kapitálu so sekundárnym vplyvom na znižovanie rizika chudoby žien a detí<sup>26</sup> a vo viacerých krajinách opakovaný pozitívny efekt zvyšovania počtu plánovaných detí v domácnosti.<sup>27</sup> Dlhodobý efekt vyváženejšej deľby neplatenej práce v domácnosti však nastáva až pri čerpaní 90 a viac dňovej otcovskej dovolenky, kratšie obdobie nevedie k narušeniu tradičných rodových očakávaní.<sup>28</sup>

Nevyvážené zaťaženie žien rodičovskými povinnosťami a iné štrukturálne bariéry znehodnocujú investovanie do vzdelania, talentov žien a využívanie ich ľudského kapitálu. V roku 2011 študovalo na vysokých školách celkovo 14,6% mužov a 18,4% žien z vekovej kategórie 15 – 64 rokov. **Spolu s podielom populácie študujúcej v terciárnom vzdelávaní sa kontinuálne zvyšuje aj rodový rozdiel v podiele študujúcich žien a mužov**, keď v roku

<sup>24</sup> Dostupné na: [http://www.oecd.org/els/soc/oecdfamilydatabase.htm#public\\_policy](http://www.oecd.org/els/soc/oecdfamilydatabase.htm#public_policy)

<sup>25</sup> Social Insurance Report 2009, Sweden in Jarvko, N., 2013.

<sup>26</sup> Reich 2010

<sup>27</sup> Cooke 2003, Buber 2002, Lappegard 2008

<sup>28</sup> Klinth 2008.

2009 dosahoval 1,9 p.b. a v roku 2011 už 3,8 p.b. Vo vekovej kategórii starších 30 – 34 ročných študentov je rozdiel ešte väčší. Od roku 2009 sa z 4,1 p. b. zvýšil na 7,8 p.b. v roku 2011. Tento trend badať v takmer celej Európe, pričom počet študujúcich žien, hlavne tej staršej vekovej kategórie je ešte vyšší ako na Slovensku.<sup>29</sup>

**Podiel žien absolventiek vysokoškolského štúdia** na Slovensku síce prevyšuje už niekoľko rokov podiel mužov, dôležité je však pozrieť sa aj na štruktúru odborov, ktoré mladé ženy aj muži končia. Medzi najlukratívnejšie odbory v zmysle ďalšieho a ľahšieho uplatnenia sú technické a matematické odbory. Matematické, vedecké a technologické odbory (ISCED 5 – 6) absolvovalo v roku 2011 približne 37% mužov zo všetkých absolventov vysokoškolského štúdia a tento podiel je pomerne stabilný. U žien to bolo 11,6% z absolventiek ISCED 5 – 6 všetkých odborov a podiel za ostatných desať rokov variuje medzi 16 – 11%.<sup>30</sup> Vzdelávací systém je zároveň aj ekonomickým odvetvím trhu práce, vyznačujúceho sa na jednej strane celkovou výraznou prevahou žien - pedagogičiek, ale taktiež s hierarchickou štruktúrou: čím vyšší stupeň vzdelávania, tým nižší podiel žien- pedagogičiek. V roku 2011 na úrovni základných škôl učiteľky tvorili 89% (ISCED 1), 71% na stredných školách (ISCED 3) a v terciárnom vzdelávaní už len 44% (ISCED 5 – 6).<sup>31</sup> Neupravený rodový mzdový rozdiel v sektore vzdelávania tvoril v roku 2011 takmer 16%..

Napriek tomu, že sa ženy dožívajú v priemere viac rokov ako muži (hoci rozdiel sa kontinuálne za ostatné roky znižuje), je otázne, v akom zdraví tieto roky prežijú. **Indikátor počtu očakávaných rokov zdravého života**<sup>32</sup> pri narodení bol v roku 2011 pre obe pohlavia približne rovnaký, ženy 52,3 rokov a muži 52,1 rokov. Mierne rozdiely sa ukazujú v počte rokov zdravého života 65-ročných. Muži po dosiahnutí 65 rokov môžu očakávať 3,5 roka bez zdravotných obmedzení a ženy 2,9 roka. V porovnaní s EÚ-27 ide však o významne menej rokov u žien aj u mužov na Slovensku. V priemere EÚ-27 môžu ženy pri narodení očakávať 62,2 rokov zdravého života, muži 61,8 roku, po dosiahnutí 65 rokov je to u žien aj u mužov rovnako po 8,6 rokov zdravého života. V rámci porovnania s členskými štátmi Európy je Slovensko na základe tohto ukazovateľa na poslednom mieste.<sup>33</sup>

Hoci v prvých rokoch krízy sa ročná **prevalencia týrania v rodinách** zvyšovala u žien aj u mužov, po roku 2010 klesá a v roku 2012 dosiahla celkovo 3,6% v celej populácii 15 a viac ročných, u žien 5,3% a u mužov 1,8%.<sup>34</sup> Ide však o zisťovanie skúseností s násilím počas 12

---

<sup>29</sup> Zdroj: Eurostat

<sup>30</sup> Eurostat, <http://appsso.eurostat.ec.europa.eu/nui/setupModifyTableLayout.do>

<sup>31</sup> Eurostat: [http://epp.eurostat.ec.europa.eu/cache/ITY\\_PUBLIC/3-07032013-AP/EN/3-07032013-AP-EN.PDF](http://epp.eurostat.ec.europa.eu/cache/ITY_PUBLIC/3-07032013-AP/EN/3-07032013-AP-EN.PDF)

<sup>32</sup> Počet rokov strávených bez vážnych alebo stredne vážnych zdravotných problémov limitujúcich bežné aktivity limitov meraný na základe subjektívneho posúdenia zdravotných problémov pretrvávajúcich dlhšie ako 6 mesiacov (Eurostat, [http://epp.eurostat.ec.europa.eu/cache/ITY\\_PUBLIC/3-05032013-BP/EN/3-05032013-BP-EN.PDF](http://epp.eurostat.ec.europa.eu/cache/ITY_PUBLIC/3-05032013-BP/EN/3-05032013-BP-EN.PDF))

<sup>33</sup> tamtiež

<sup>34</sup> Holomek, Košecká, 2007 – 2012.

mesiacov, pričom najmä prípady partnerského násillia sú skôr dlhodobého charakteru a často nekončia ani po rozvođe či odsúdení páchatel'a ( často podmiennečný trest).<sup>35</sup> V roku 2012 bolo políciou zistených 11 vrážd žien a 8 vrážd mužov motivovaných osobnými vzťahmi, 284 trestných činov týrania blízkej a zverenej osoby.<sup>36</sup> Monitoring sociálnych služieb pre ženy zažívajúce násillie a ich deti z hľadiska odporúčaných európskych štandardov poukázal na výrazný nedostatok v kvantite aj kvalite poradenských a pobytoých zariadení pre týrané ženy.<sup>37</sup>

---

<sup>35</sup>Holubová B., 2012: Správa o násillí páchanom na ženách za rok 2012. Bratislava: IVPR

<sup>36</sup>Zdroj: MV SR, Štatistika kriminality 2012. Pohlavie páchatel'ov nie je známe.

<sup>37</sup>Holubová, Filadelfiova, 2012.

## 2. UDALOSTI A VÝVOJ OBLASTI RODOVEJ ROVNOSTI ZA ROK 2012

---

### 2.1. Legislatíva a prijaté dokumenty

---

#### **Novela antidiskriminačného zákona**

Vláda SR schválila a predložila NR SR novelu tzv. antidiskriminačného zákona (zákon č. 365/2004 Z. z. o rovnakom zaobchádzaní v niektorých oblastiach a o ochrane pred diskrimináciou a o zmene a doplnení niektorých zákonov (antidiskriminačný zákon) v znení neskorších predpisov, ktorou sa mení aj zákon č. 8/2008 Z. z. o poisťovníctve a o zmene a doplnení niektorých zákonov v znení neskorších predpisov. Novelu schválila NR SR na svojej 14. schôdzi; účinnosť zákona je od 1.4.2012. Schválená novela upravuje nasledujúce veci:

- rozširuje definíciu nepriamej diskriminácie na podmienené konanie,
- ruší výnimku pre poisťovníctvo v zmysle rozhodnutia zo dňa 4. marca 2011 vo veci Test-Achats<sup>38</sup>, v ktorom Európsky súdny dvor vyhlásil Článok 5 ods. 2 smernice<sup>39</sup> za neplatný s účinnosťou od 21. decembra 2012,
- upravuje negatívne vymedzenie diskriminácie v súvislosti s dočasnými vyrovnávacími opatreniami. V tejto súvislosti sa rozširuje možnosť ich prijatia pre všetky subjekty verejnej správy a poskytuje túto možnosť aj iným právnickým osobám. Ustanovenie sa tým dáva do súladu so smernicou a súčasne vyhovuje aj odporúčaniam Výboru pre odstránenie diskriminácie žien pri OSN, vyslovených v záverečných zisťeniach k druhej, tretej a štvrtej periodickej správy SR k Dohovoru o odstránení všetkých foriem diskriminácie žien.

#### **Kompetenčný zákon**

Novelou tzv. kompetenčného zákona bolo Ministerstvo práce, sociálnych vecí a rodiny Slovenskej republiky od 1. 10. 2012 ustanovené za ústredný orgán štátnej správy pre rodovú rovnosť a rovnosť príležitostí a koordináciu štátnej politiky v danej oblasti. Aj keď na Ministerstve práce, sociálnych vecí a rodiny pôsobilo od roku 1999 ako odbor zastrešujúci agendu rodovej rovnosti, rovnosti príležitostí a antidiskriminácie, až uvedenou novelou sa zákonom ustanovili právomoci národného inštitucionálneho mechanizmu a kontaktného bodu v oblasti rodovej rovnosti. Uvedenou novelou sa významne posilnili aj právomoci

---

<sup>38</sup>C-236/09, Ú. V. EÚ C 130, 30.4.2011, s. 4

<sup>39</sup>SMERNICA RADY 2004/113/ES z 13. decembra 2004 o vykonávaní zásady rovnakého zaobchádzania medzi mužmi a ženami v prístupe k tovaru a službám a k ich poskytovaniu (rodová smernica).

Ministerstva zahraničných vecí a európskych záležitostí Slovenskej republiky, ktoré zabezpečuje činnosti Rady vlády pre ľudské práva, národnostné menšiny a rodovú rovnosť na ktoré prešli dotačné tituly v oblasti presadzovania, podpory a ochrany ľudských práv a slobôd a dotácia na predchádzanie všetkým formám diskriminácie, rasizmu, xenofóbie, homofóbie, antisemitizmu a ostatným prejavom intolerancie.

## 2.2. Medzinárodná úroveň

---

### Zasadnutie Komisie pre postavenie žien

V dňoch 27. februára - 9. marca 2012 sa v sídle OSN v New Yorku uskutočnilo 56. zasadnutie Komisie pre postavenie žien. *Komisia pre postavenie žien* je jednou z desiatich funkčných komisií ECOSOC-u, ktorá sa zaoberá problematikou rodovej rovnosti a posilnenia postavenia žien. Vtedajší prezident ECOSOCu, stály zástupca SR. H.E. Miloš Koterec mal jeden z otváracích prejavov na otváracom plenárnom zasadnutí CWS v pondelok 27.2.2012, v ktorom zdôraznil dôležitosť komisie a uplatňovanie rodovej rovnosti v otázkach ekonomickej a sociálnej inklúzie. Komisia pre postavenie žien hrá v tomto kľúčovú úlohu, keď monitoruje implementácie Pekinskej deklarácie a akčnej platformy, slúži ako fórum pre konsenzus a pripravuje ďalšie opatrenia pre prijatie vládami a inými zainteresovanými stranami. Komisia tiež pôsobí ako katalyzátor pre začlenenie rodovej perspektívy v ďalších medzivládnych procesov Organizácie spojených národov vrátane práce Hospodárskej a sociálnej rady (ECOSOC). Hospodárska a sociálna rada a jej novozvolené predsedníctvo si je vedomé tejto dôležitosti tejto úlohy Komisie pre postavenie žien.

Témy zasadnutia CWS:

- *Prioritná téma:* Posilnenie postavenia vidieckych žien a ich úloha v boji proti chudobe a eradikácii hladu (vývoj a aktuálne výzvy).
- *Téma pre spätnú kontrolu:* Financovanie rovnosti žien a mužov a posilnenie postavenia žien (dohodnuté závery z 52. stretnutia)
- *Vznikajúci problém:* Zapojenie mladých žien a mužov, dievčat a chlapcov, do presadzovania rodovej rovnosti.

V rámci jednotlivých panelov boli okrem spomínaných tém diskutované aj ďalšie závažné témy ako **násilie páchané na ženách** ako predbežná diskusia o prioritnej téme pre budúcoročné 57. zasadnutie CWS v roku 2013.



## **Medzinárodný pakt o hospodárskych, sociálnych a kultúrnych právach**

Záverečné zistenia k druhej periodickej správy SR o implementácii *Medzinárodného paktu o hospodárskych, sociálnych a kultúrnych právach*<sup>40</sup>, ktoré vypracoval Výbor OSN pre hospodárske, sociálne a kultúrne práva a nadväzujú na posudzovanie periodickej správy v dňoch 1.- 2. mája 2012. Záverečné zistenia a odporúčania obsahujú niekoľko relevantných odporúčaní k téme rodovej rovnosti, najmä z hľadiska pretrvávajúcich rozdielov medzi mužmi a ženami v zastúpení vo verejnom živote, zamestnanosti a zárobkoch, výskytu domáceho násillia, sexuálneho obťažovania a obchodovania so ženami ako aj z hľadiska nedostatočného prístupu všetkých skupín žien a dievčat k službám sexuálneho a reprodukčného zdravia.

### **Návrh smernice Európskeho parlamentu a Rady o zlepšení rodovej vyváženosti medzi nevýkonnými riadiacimi pracovníkmi spoločností kótovaných na burze a súvisiacich opatreniach.**

Európska komisia prijala v novembri 2012 opatrenie na odstránenie tzv. skleneného stropu, ktorý nadaným ženám stále bráni v dosahovaní vrcholových pozícií v najväčších podnikoch Európy<sup>41</sup>. Komisia navrhla legislatívu, ktorej cieľom je dosiahnuť 40 % účasť nedostatočne zastúpeného pohlavia medzi nevýkonnými pracovníkmi vo vrcholových orgánoch verejne kótovaných spoločností s výnimkou malých a stredných podnikov. Tento návrh spoločne predstavili: podpredsedníčka Európskej komisie Viviane Redingová (komisárka pre spravodlivosť, základné práva a občianstvo) spolu s komisármi pre priemysel a podnikanie, hospodársku súťaž, hospodárske a menové záležitosti, vnútorný trh a služby a komisárom pre zamestnanosť, sociálne záležitosti a začlenenie.

### **Aktivity Ekonomickej komisie OSN pre Európu v oblasti monitorovania rodovej rovnosti**

V dňoch 12. - 15. marca 2012 sa v Paláci národov v Ženeve vo Švajčiarsku uskutočnila Medzinárodná konferencia pod záštitou Ekonomickej komisie OSN pre Európu (UNECE), zameraná na aspekty rodovej rovnosti a spôsoby jej posudzovania a merania. V rámci

---

<sup>40</sup> Dostupné na [http://www.gender.gov.sk/?page\\_id=1290](http://www.gender.gov.sk/?page_id=1290)

<sup>41</sup> V súčasnosti dominuje vo vrcholových orgánoch firiem jedno pohlavie: 85 % nevýkonných a 91,1 % výkonných členov vrcholových orgánov sú muži, zatiaľ čo žien je 15 % nevýkonných a 8,9 % výkonných členov vrcholových orgánov. Napriek intenzívnej verejnej diskusii a niektorým dobrovoľným iniciatívam na vnútroštátnej a európskej úrovni sa situácia v priebehu posledných rokov výrazne nezmenila – od roku 2003 bol zaznamenaný priemerný nárast počtu žien zastúpených vo vrcholových orgánoch spoločností len o 0,6 percentuálneho bodu.

pracovného zasadnutia UNECE boli prerokované témy: (a) využitie voľného času; (b) rozdiely v odmeňovaní žien a mužov; (c) meranie násillia páchaného na ženách; (d) zdravie a životný štýl; (e) rovnosť žien a analýza dát sčítania obyvateľov; (f) indikátory rodovej rovnosti; (g) budúca práca; (h) rodová perspektíva v migračnej štatistike; (k) EHK OSN databáza; (l) globálny prehľad rodových štatistík a ďalšie témy. Zúčastnili sa ho zástupcovia viac než 40 štátov vrátane Slovenska a medzinárodných organizácií (EUROSTAT, MEDSTAT, Európsky inštitút pre rodovú rovnosť - EIGE, Organizácia pre hospodársku spoluprácu a rozvoj – OECD, Organizácia Spojených národov pre výživu a poľnohospodárstvo – FAO, Medzinárodná organizácia práce – ILO, Výskumný ústav OSN pre sociálny rozvoj – UNRISD, Hospodárska komisia OSN pre Latinskú Ameriku a Karibskú oblasť – ECLAC a ďalšie).

K hlavným cieľom patrilo zlepšovanie monitorovania rodovej rovnosti v regióne UNECE konsolidáciou a systematizáciou existujúcich ukazovateľov, vrátane vytvorenia rámca pre zoskupovanie ukazovateľov podľa domény a vytvorenie hierarchie ukazovateľov navrhovaním spôsobov udržateľného zberu dát o vybraných ukazovateľoch.

Poradná skupina UNECE pre databázu a ukazovatele rodovej rovnosti pracuje na zavedení minimálneho súboru ukazovateľov, ktoré by sa zbierali na svetovej úrovni a vytvorila tak základy sledovania rodovej problematiky vo svete.

Plenárne zasadanie Ekonomického a sociálneho výboru ECOSOC UN rozhodlo, že **Rok 2014 je rokom 20. výročia IYF 1994 - Medzinárodného roku rodiny**. Zamieriava sa na osvedčené postupy v rodinnej politike pri boji rodiny proti chudobe a sociálnemu vylúčeniu, zabezpečení zosúladenia rodinného a pracovného života a presadzovanie sociálnej integrácie a medzigeneračnej solidarity. Zástupcovia organizácií občianskej spoločnosti, akademickej obce a politici vydali vyhlásenie pri tejto príležitosti. Slovenský Klub mnohohodných rodín je členom iniciátorov vyhlásenia [www.family2014.org](http://www.family2014.org), ku ktorému sa pripájajú organizácie v celom svete.

Uznesením prijatým Valným zhromaždením OSN 66/292 bol zavedený tzv. **Svetový deň rodičov**, ktorý sa má pripomínať celosvetovo 1. júna.

### 2.3. Inštitucionálne zabezpečenie rodovej rovnosti

---

Poradným orgánom vlády SR pre oblasť rodovej rovnosti je *Rady vlády pre ľudské práva, národnostné menšiny a rodovú rovnosť (RVLP RR, ďalej „Rada“)*. Rada prešla do gescie Ministerstva zahraničných vecí a európskych záležitostí SR uznesením vlády SR č. 276 zo dňa 20. júna 2012. Rada zasadala v roku 2012 štyri razy; a to v termínoch 20.2., 30.7., 17.10 a 14.12, pričom posledné zasadnutie malo slávnostný charakter spojený s konferenciou ku Dňu ľudských práv.

*Výbor pre rodovú rovnosť RVLPRR*, ktorý je odborným výborom Rady, zasadal počas roku 2012 dvakrát. Prvé zasadnutie sa konalo 17.2. a druhé 25.9.2012. Výbor na svojom septembrovom zasadnutí prijal zásadné stanoviská k presunu kompetencií v oblasti rodovej rovnosti a požiadavky na personálne posilnenie Odboru rodovej rovnosti a rovnosti príležitostí MPSVR SR, ako aj na zriadenie dotačnej schémy pre rodovú rovnosť.

V roku 2012 boli na úrovni vlády SR a jej poradného orgánu Rady vlády pre ľudské práva, národnostné menšiny a rodovú rovnosť resp. jeho Výboru pre rodovú rovnosť prerokované nasledujúce správy:

- *Súhrnná správa o stave rodovej rovnosti na Slovensku za rok 2011*
- *Správa o násilí páchanom na ženách na Slovensku za rok 2010*
- *Správa z monitoringu médií a reklamy z hľadiska prevencie násilia páchaného na ženách a podpory rodovej rovnosti za rok 2010*
- *Informácia z výročnej správy o implementácii horizontálnej priority rovnosť príležitostí za rok 2011*

Všetky informácie ohľadom rodovej rovnosti sú uvádzané na web stránke [www.gender.gov.sk](http://www.gender.gov.sk), ktorú prevádzkuje Odbor rodovej rovnosti a rovnosti príležitostí MPSVR SR. Štatistický úrad Slovenskej republiky publikuje a ročne aktualizuje súhrnné výsledky z oblasti rodovej rovnosti na Slovensku na svojej internetovej stránke [www.statistics.sk](http://www.statistics.sk), link: <http://portal.statistics.sk/showdoc.do?docid=27711>.

## 2.4. Dotácie a projekty

---

### **Dotačná schéma MPSVR SR na podporu rodovej rovnosti**

Na základe zásadného stanoviska, prijatého na zasadnutí Výboru pre rodovú rovnosť dňa 25. 9. 2012 bolo uznesením vlády SR rozhodnuté o delimitácii 200.000 EUR z dotačnej schémy MZV SR pre MPSVR SR na vytvorenie dotačnej schémy pre rodovú rovnosť. Dotácie sa budú poskytovať podľa **zákona č. 544/2010 Z. z. o dotáciách v pôsobnosti Ministerstva práce, sociálnych vecí a rodiny Slovenskej republiky**, ktorý bol v novembri 2012 novelizovaný. V zmysle novely zákona (§ 9a) dotáciu na podporu rodovej rovnosti možno poskytnúť na aktivity alebo činnosti zamerané na dosiahnutie rodovej rovnosti a podporu uplatňovania zásady rovnakého zaobchádzania na základe pohlavia alebo rodu, a to na vzdelávacie aktivity, poradenskú činnosť, osvetovú činnosť, edičnú činnosť a analytickú činnosť. MPSVR SR bude každoročne definovať prioritné oblasti pre poskytovanie dotácií so zameraním aj na plnenie odporúčaní vyplývajúcich zo Záverečných zistení Výboru pre odstránenie diskriminácie žien k plneniu Dohovoru o odstránení všetkých foriem diskriminácie žien (CEDAW).

## **Dotácie v oblasti ľudských práv**

V rámci ostatnej novely zákona č. 575/2001 Z. z. (kompetenčný zákon) o organizácii činnosti vlády a organizácii ústrednej štátnej správy prešli k 1. 10. 2012 z Úradu vlády SR na Ministerstvo zahraničných vecí a európskych záležitostí SR dva dotačné tituly v oblasti ľudských práv (1. presadzovanie, podpora a ochrana ľudských práv a slobôd; 2. predchádzanie všetkým formám diskriminácie, rasizmu, xenofóbie, homofóbie, antisemitizmu a ostatným prejavom intolerancie). Uvedené tituly patria k základným nástrojom podpory ľudsko-právnej agendy a spolupráce s občianskou spoločnosťou v tejto oblasti.

## **Nórsky finančný mechanizmus**

Dôležitou udalosťou bolo schválenie programu *Nórskeho finančného mechanizmu* pre rodovo podmienené a domáce násilie. Dňa 6. novembra 2012 boli oficiálne uzavreté a podpísané štyri programové dohody k programom zameraným na prispôsobovanie sa klimatickým zmenám, zelené inovácie v priemysle, sociálnu inklúziu a tiež na predchádzanie domácemu a rodovo podmienenému násiliu. Finančný príspevok NFM k programu Domáce a rodovo podmienené násilie predstavuje 7 000 000,00 Eur. Program bude predovšetkým zameraný na prevenciu domáceho násillia a zmiernenie dopadov vzniknutých domácim násillím. Správcom programu je *Úrad vlády Slovenskej republiky*; donorskými partnermi programu sú *Nórske riaditeľstvo pre zdravie a Rada Európy*. Prvá výzva sa očakáva v marci 2013.

Mimovládne organizácie zaoberajúce sa právami žien a rodovou rovnosťou už tradične implementovali v roku 2012 celú škálu projektov a aktivít. V nasledujúcom texte uvádzame niektoré príklady bez nároku na úplnosť.

## **Vybrané projekty mimovládnych organizácií**

Pre **Záujmové združenie žien ASPEKT** bol rok 2012 už 19. rokom oficiálnej existencie tejto feministickej organizácie. Aj v roku 2012 bola jedným z pilierov organizácie knižnica ASPEKTU. Od januára do júna a potom od septembra do konca decembra 2012 knižnica poskytovala verejnosti dvakrát týždenne svoje služby. Ďalšou ťažiskovou činnosťou záujmového združenia ASPEKT bolo spravovanie informačnej webstránky. Pre širokú verejnosť slúži aj aktualizovaná webová stránka [ruzovyamodrysvet.sk](http://ruzovyamodrysvet.sk), ktorá sa dlhodobo zameriava na rodovo citlivú pedagogiku a usiluje sa o zvýšenie rodovej kompetencie pedagogických zamestnancov a zamestnankýň. V roku 2012 vyšlo v knižnej edícii ASPEKTU šesť publikácií. Činnosti ASPEKTU sa v roku 2012 realizovali za podpory Úradu vlády SR projektu „*Publikačné aktivity pre rozvoj rodovej kompetencie*“ a projektu „*Popularizácia rôznych aspektov rodovej rovnosti v kontexte ľudských práv*“ nadácie Heinricha Bölla (projekt „*Gender Aspects of Political Communication*“), za podpory Global fund for Women a Slovensko-českého ženského fondu.

**Fenestra** Košice bola v rokoch 2011-2012 partnerskou organizáciou v projekte *PROTECT II: Capacity Building in Risk Assessment and Safety Management to Protect High Risk Victims of Domestic Violence*. Tento projekt bol financovaný Európskou komisiou v rámci programu DAPHNE, zameraný na budovanie kapacít v oblasti odhadu nebezpečenstva a manažmentu bezpečia v prípadoch žien ohrozených zvlášť závažným násilím v partnerskom vzťahu. V roku 2012 poskytovala Fenestra špecializované poradenstvo ženám, ktoré zažívajú násilie zo strany intímnych partnerov, pracovali celkovo so 163 klientkami. Aktivita kampaň „16 dní aktivizmu proti násiliu páchanému na ženách 2012 – Konajme!“ je iniciatívou a zároveň výzvou na zastavenie násilia páchaného na ženách. Každoročne sa k tejto kampani pridávajú individuálne a kolektívne iniciatívy, umelci a umelkyne, školy, organizácie a inštitúcie na celom svete. Svoj odmietavý postoj k násiliu páchanému na ženách mohli ľudia vyjadriť aj tým, že sa zapojili do 2. ročníka Súťaže - *Násilie páchané na ženách NIE JE IN – KONAJME*. Viac informácií o kampani je na webovej stránke ku kampani [www.fenestra.sk/16-dni-aktivizmu](http://www.fenestra.sk/16-dni-aktivizmu). Kampaň Fenestra realizovala vďaka finančnej podpore Úradu vlády SR v rámci dotačného programu Podpora a ochrana ľudských práv a slobôd, Veľvyslanectva Spojených štátov amerických v SR a Veľvyslanectva Holandského kráľovstva v SR.

**Občianske združenie Možnosť voľby** realizovalo dva projekty zamerané na zavádzanie „CEDAWu do praxe“, ktoré boli podporené Úradom vlády SR v rámci dotačného programu Podpora a ochrana ľudských práv a slobôd LP/2012. Hlavným cieľom projektov bolo zvýšiť vymáhateľnosť a uplatňovanie ľudských práv žien a rodovej rovnosti v SR prostredníctvom zlepšenia implementácie Dohovoru o odstránení všetkých foriem diskriminácie žien (CEDAW) a jeho Opčného protokolu do praxe. Projekty sa zameriavali na realizáciu odborných vzdelávacích aktivít o CEDAW-e (zimná škola, rodový tréning), zvyšovanie povedomia verejnosti o ľudských právach žien (propagácia odborných informácií o CEDAW-e) a vypracovanie právnej analýzy o využiteľnosti CEDAW-u.

**Záujmové združenie žien MYMAMY** Prešov priamo v teréne poskytuje sociálne služby ženám, na ktorých je páchané násilie v párových vzťahoch. Aj v roku 2012 v rámci aktivít dlhodobého projektu „*Nie si sama*“, na základe rodovo citlivého prístupu poskytovali ženám traumatizovaných násilím v intímnych vzťahoch efektívnu pomoc a vytvárali ženám a ich deťom bezpečný priestor. Združenie opätovne zrealizovalo stretnutia na stredných školách, kde využívali vlastné metodiky a pracovné zošity na „búranie rodových stereotypov“. V roku 2012 bol realizovaný aj projekt „*Pandorina skrinka*“, v ktorom MVO prostredníctvom aktivít ako Klub žien, FEMFEST a vytvorenie expertnej skupiny pri PSK zrealizovala otvorenú diskusiu na tému násilie. Natočením vlastného filmu „*Pandorina skrinka*“ záujmové združenie žien MYMAMY spracovalo interaktívnu pomôcku hlavne pre školy a organizácie pôsobiace na vidieku, prostredníctvom ktorej poskytujú kontakt a pomoc ženám, na ktorých je páchané násilie v párových vzťahoch, pri riešení ich problémov.

**Občan, demokracia a zodpovednosť**, o.z. sa dlhodobo a komplexne venuje problematike ľudských práv a (anti)diskriminácie. Rodová rovnosť a ľudské práva žien sú pritom

prierezovou témou, na ktorú kladú osobitný dôraz. V r. 2012 zrealizovali rôzne aktivity najmä v oblasti vzdelávania (odborné tréningy v oblasti ľudských práv a (anti)diskriminácie, v ktorých bolo integrované vzdelávanie v problematike ľudských práv žien a rodovej rovnosti); advokácie pre vybrané systémové problémy v oblasti diskriminácie žien na trhu práce a reprodukčných práv a zdravia žien; litigácie, keď úspešne viedli dva súdne spory na ochranu žien pred diskrimináciou na trhu práce zo strany ich zamestnávateľov (prípady diskriminačných výpovedí, pracovných podmienok a ohodnotenia) a medializácie cez vystúpenia v masmédiách, ako aj v početných informáciách na web stránke ODZ a špecializovanom portáli Diskriminacia.sk. OZ zrealizovalo 10 tréningov a workshopov, časť z nich v rámci programu EÚ PROGRESS. S rovnakým zameraním zorganizovali aj 5-dennú jesennú školu antidiskriminácie pre študentky a študentov humanitných odborov vysokých škôl, taktiež ako súčasť projektu PROGRESS.

**Občianske združenie QUO VADIS Zvolen začal v roku 2012** realizovať projekt „*Obraz rómskej ženy*“, nakoľko rodové stereotypy, etnicita a chudoba spôsobujú viacnásobnú diskrimináciu, ktorej čelia rómske ženy na Slovensku. Projekt bol podporený *Open society foundation*, je nastavením zrkadla verejnosti a jeho pohľadu na postavenie rómskej ženy v spoločnosti plnej rodových stereotypov, ktoré sú čiastočne zodpovedné za nedostatočný stupeň participácie rómskych žien na verejnom živote. Hlavným zámerom ďalšieho projektu „*Pomôž mi, aby som to dokázal sám*“ bolo zavedenie alternatívnej metódy doučovania pre rómske deti z marginalizovaného prostredia, ktoré pomocou Montessori pedagogiky a jej didaktického materiálu budú vedené a doučované iným spôsobom, ako bežne v školách, s dôrazom na rozvoj kognitívnych štruktúr dieťaťa a sociálny rozvoj. Takýmto doučovaním má projekt za cieľ vyrovnať šance deťom tak, aby mohli byť seberovnými partnermi s deťmi s majoritného prostredia.

### **Dúhový PRIDE Bratislava pod záštitou primátora**

Dúhový PRIDE sa konal v Bratislave 9. júna na Námestí slobody. Podujatie s podporou primátora mesta Milana Ftáčnika bolo slávnostne otvorené tromi symbolickými svadbami na pódiu. Dúhový pride je symbolickým pochodom za práva ľudí LGBTI menšiny a podujatia tohto typu sa konajú vo všetkých vyspelých krajinách sveta.

### **Národný týždeň manželstva**

Projekt, ktorý sa cez posilňovanie manželstiev snaží o harmonické spolužitie žien a mužov v láskyplnom vzťahu. Národný týždeň manželstva prebiehal od 13 do 19. februára 2012. Hlavným organizátorom je občianske združenie *Národný týždeň manželstva*. Záštitu nad podujatím prevzala prvá dáma SR Silvia Gašparovičová. Projekt medzi inými podporili aj Hlavné mesto SR Bratislava či Slovenské národné divadlo.

### **Deň rodiny 2012**

V mesiacoch máj a jún 2012 sa v 18-stich mestách Slovenska uskutočnilo podujatie *Deň rodiny*. Hlavným organizátorom bolo Fórum kresťanských inštitúcií, ale do organizovania jednotlivých podujatí v regiónoch Slovenska sa zapojilo viacero mimovládnych organizácií a

akcie podporili najmä mestá a obce a tiež ďalšie mimovládne organizácie. Akciu na celoslovenskej úrovni podporili desaťtisíce účastníkov. Organizátori sa týmto podujatím prihlásili k výzve OSN sláviť 15. Mája Medzinárodný deň rodiny.

### **Projekty na pomoc tehotným ženám v núdzi**

V roku 2012 pokračovali vo svojej činnosti viaceré organizácie a projekty, ktoré napomáhajú ženám realizovať ich materské povolanie napriek ťažkej životnej situácii. Vytvárajú podmienky pre ženy na to, aby mohli donosiť a v ideálnom prípade aj prijať a vychovať dieťa. Zároveň vo viacerých prípadoch práce s celou rodinou vytvárajú priestor pre zodpovedný prístup muža – otca dieťaťa k situácii a jeho participácie na riešení situácie, čo opäť vedie k vyrovnávaniu rozdielov medzi zapojením mužov a žien do rodinných povinností. Za všetky organizácie a projekty je možné menovať aspoň projekt Fóra života *Zachráňme životy* a organizácie Áno pre život, n. o. a Centrum Dorka, n. o.

### **Medzinárodný deň neviditeľnej práce**

V roku 2001, AFEAS (Združenie žien v školstve a sociálnej akcii) v Kanade ustanovilo *Deň neviditeľnej práce*, ktorý je prvý utorok apríla. Je symbolickým pripomenutím neviditeľnej práce na celom svete. Neviditeľná a neplatená práca predstavuje domácu prácu v rámci rodiny a dobrovoľnícku prácu v komunite. Cieľom pamätného dňa je uznanie hodnoty neviditeľnej práce a zlepšenie postavenia tých, ktorí ju vykonávajú. Sú to všeobecne ženy, či už ako matky a opatrovatelky. Akciu na Slovensku organizoval Klub mnohodetných rodín ako súčasť celoeurópskeho podujatia FEFAF (člen EWL). Do akcie bolo zapojených asi 1500 účastníkov.

**Klub mnohodetných rodín (KMR)** je nezávislá organizácia pracujúca pre a združujúca mnohodetné rodiny (4+) a rodiny s postihnutým dieťaťom alebo členom, vrátane rodinných opatrovateľov. Nosné tematiky sú rodinná a sociálna politika, rodová rovnosť a gender problematika, skrytá a otvorená diskriminácia, chudoba v rodinách, najmä detí a žien a sociálna inklúzia, neplatená práca a ocenenie úlohy matky a otcov, podpora a ochrana rodinných opatrovateľov. KMR má Agentúru podporovaného zamestnávania, vykonáva služby zamestnanosti znevýhodneným uchádzačom na trhu práce Poradňu pre mnohodetné rodiny a Poradňu pre Rodinných opatrovateľov skupinu asi 60 000 občanov. KMR sa angažuje pri šírení dobrej praxe rodinnej politiky v spolupráci s medzinárodnými organizáciami, Európskym parlamentom, Komisiou EÚ a DESA UN.

## 2.5. Konferencie a podujatia

---

### **Zamestnávateľ ústretový k rodine, rodovej rovnosti a rovnosti príležitostí za rok 2011**

Podpredseda vlády a minister práce, sociálnych vecí a rodiny SR Jozef Mihál ocenil 8. marca 2012 v Primaciálnom paláci v Bratislave na medzinárodnej konferencii „*Zastúpenie žien vo vrcholových orgánoch spoločnosti*“ v rámci 11. ročníka súťaže Zamestnávateľ ústretový k rodine, rodovej rovnosti a rovnosti príležitostí šesť zamestnávateľov, ktorí poskytujú mužom i ženám rovnaké šance uplatniť sa v kariérnom postupe, vrátane podpory a konkrétnych opatrení na zosúladenie pracovného, rodinného a osobného života a využívania flexibilných foriem práce.

### **Deň rovnosti v odmeňovaní**

V roku 2012 sme si po prvýkrát na Slovensku pripomínali Deň rovnosti v odmeňovaní medzi mužmi a ženami. Slovenská žena musí pracovať o 3 mesiace dlhšie ako muž, aby zarobila rovnakú mzdu. Platová nespravodlivosť a rodový mzdový rozdiel je dlhotrvajúci problém, preto MPSVR SR spolu s Domom EÚ pripomenuli 31. marca ako Deň rovnosti v odmeňovaní v SR.

### **Konferencia “Pracovný život žien vo vyššom veku”**

Úrad vlády SR v spolupráci s Ministerstvom práce, sociálnych vecí a rodiny SR a Veľvyslanectvom Francúzskej republiky v SR v rámci Európskeho roka aktívneho starnutia a solidarity medzi generáciami 2012 zorganizovali konferenciu pod názvom „*Pracovný život žien vo vyššom veku – výzvy a možnosti*“. Medzinárodná konferencia poukázala na významné demografické zmeny a v ich kontexte meniace sa postavenie žien v spoločnosti a na trhu práce.

### **Ženské podnikateľské fórum**

Veľvyslanectvo USA a americká obchodná komora zorganizovali 15.10.2012 v hoteli Crown Plaza v Bratislave ženské podnikateľské fórum. Spoločným cieľom diskusií bolo pomenovanie hlavných problémov, ktorým čelia ženy podnikateľky, alebo ženy na prahu podnikania na Slovensku a hľadanie inšpirujúcich a povzbudzujúcich riešení založených na skúsenostiach, kompetenciách, odbornosti. Za MPSVR SR v otváracom paneli vystúpil štátny tajomník Branislav Ondruš.

### **Rovnaké zaobchádzanie v slovenskej realite**

Regionálne sympóziu pod záštitou ministra práce, sociálnych vecí a rodiny Slovenskej republiky Jána Richtera k záverom rovnako nazvanému projektu sa konalo v Bratislave v hoteli Bôrik, 15. – 16. novembra 2012. Na sympóziu boli prezentované výsledky projektu, najmä publikácie *Dáta o rovnosti v slovenskej realite* a *Právne aspekty rovnakého zaobchádzania v slovenskej realite*.



### 3. DOPADY KRÍZY NA SITUÁCIU ŽIEN A MUŽOV NA TRHU PRÁCE: NÁČRT SITUÁCIE PRED KRÍZOU A NÁSLEDNÝ VÝVOJ

---

Tohtoročná správa o stave rodovej rovnosti na Slovensku venuje špeciálnu pozornosť dopadom krízy na situáciu žien a mužov a na politiku rodovej rovnosti. Považujeme to za dôležité hlavne preto, lebo politika rodovej rovnosti patrí k oblastiam, ktoré sú veľmi často odsúvané „na inokedy“. Od začiatku 90. rokov sa argumentuje inými prioritami – najprv trhové hospodárstvo, vybudovať demokratický systém a podobne. **Riešenie krízy sa môže stať ďalším argumentom, prečo politiku rodovej rovnosti odsunúť „na lepšie časy“.** Podľa viacerých zdrojov však môže práve kríza predstavovať príležitosť na zmenu – posilnenie rovnosti žien a mužov.

Podľa správy EÚ o rodovej rovnosti sa počas krízy znížili rodové rozdiely v zamestnanosti, nezamestnanosti, mzdách i chudobe. Zmenšenie rozdielov ale neznamená pokrok v rodovej rovnosti, nakoľko bol sprevádzaný poklesom zamestnanosti a rastom nezamestnanosti u oboch skupín – za ženy i mužov. Aká je situácia na Slovensku – zmenšili sa rozdiely medzi ženami a mužmi na trhu práce a aké mali pozadie?

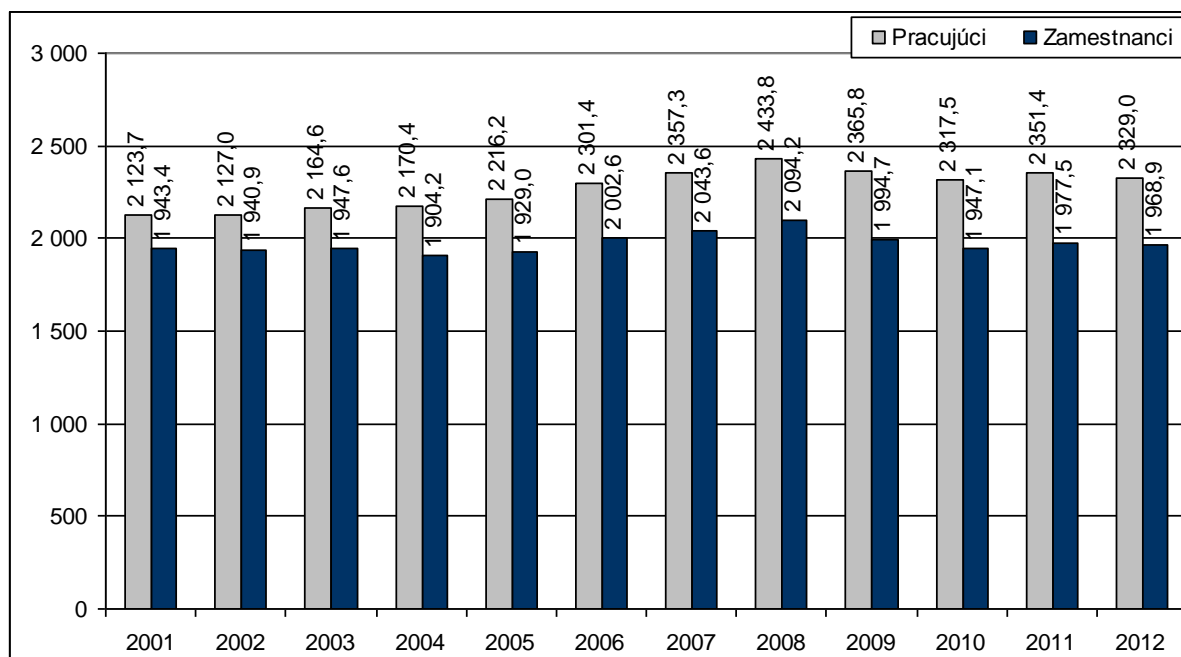
#### 3.1 Pokles počtu pracujúcich a zamestnaných žien a mužov v hospodárstve SR

---

Médiá neustále prinášajú nové správy o ekonomickej kríze, ktorá oslabilo mnohé hospodárske sektory a znížila zamestnanosť. Dostupné údaje o pracovnej sile na Slovensku dokladajú rýchlo sa meniacu hospodársku situáciu v období rokov 2008 – 2012.

Až do roku 2008 sa celkový počet pracujúcich i zamestnaných v hospodárstve SR kontinuálne zvyšoval, v roku 2009 došlo k veľkému zvratu tohto priaznivého trendu (graf 3). Medziročne počet pracujúcich poklesol o 68 tis. a v roku 2010 o ďalších 48,3 tis. (spolu za dva roky o 116,3 tis., t. j. o 4,8 %); počet zamestnancov poklesol medzi rokmi 2008 a 2009 ešte viac – o 99,5 tis. a v roku 2010 o ďalších 47,6 tis. (spolu o 147,1 tis., čo je pokles o 7 %). V roku 2011 došlo k miernemu oživeniu – celkový počet pracujúcich i zamestnancov mierne vzrástol; avšak pohľad na štatistiky za rok 2012 naznačuje, že počty sa opäť mierne znížili.

Graf 3 Priemerný počet pracujúcich a zamestnaných osôb v hospodárstve SR (2001-2012; v tis.)



Zdroj: 3 Databáza Slovat: Trh práce. Bratislava, Štatistický úrad SR 2013  
[http://www.statistics.sk/pls/elisw/objekt.send?uic=1042&m\\_sso=2&m\\_so=15&ic=39](http://www.statistics.sk/pls/elisw/objekt.send?uic=1042&m_sso=2&m_so=15&ic=39).

Z rodového pohľadu bol vývoj odlišný (tabuľka 9 a 10 v štat. prílohe): hoci z pracujúcich medzi rokmi 2008 – 2010 ubudlo v absolútnych číslach viac mužov ako žien (79,2 tis. mužov a 37,0 tis. žien), **muži zaznamenali v roku 2011 aj intenzívnejší prírastok, ktorý sa v priebehu roka 2012 opätovne znížil o necelých 7 tis.** V roku 2012 tvorilo početné zaostávanie oproti roku 2008 v prípade pracujúcich mužov 60,2 tis. (o 4,2 % menej) a za pracujúce ženy 44,5 tis. (o 4,4 %). Pri sledovaní počtu zamestnaných vychádzalo zaostávanie v absolútnych počtoch vyššie za mužov, ale v relatívnom vyjadrení bolo rovnaké: za rok 2012 v porovnaní s rokom 2008 o 58,9 tis. menej zamestnankýň a o 66,4 tis. menej zamestnaných mužov (rozdiel za obidve pohlavia o 6 %).

Vyššia strata z počtu zamestnaných ako z počtu pracujúcich žien i mužov dokladá, že kríza na Slovensku zasahovala výraznejšie zamestnanecké miesta a viedla k presunu časti zamestnancov a zamestnankýň do iných pracovných statusov. Potvrzuje to aj podiel zamestnaných na celku pracujúcich, ktorý sa počas zatiaľ najväčšej recesie výraznejšie znížil: o 1,7 % za ženy a až o 1,3 % za mužov. Podiel zamestnaných na celku pracujúcich zároveň dokladá značný rozdiel v tomto ukazovateli medzi ženami a mužmi: 90,1 % pracujúcich žien sú zamestnankyne; zamestnanci z pracujúcich mužov tvorili len 80,2 %. Čiže 10 zo 100 pracujúcich žien a 20 zo 100 pracujúcich mužov pracovalo inak ako zamestnaná osoba – podnikalo alebo vypomáhalo v domácom podniku. Úbytok zo zamestnaneckých pozícií, ku ktorému prišlo v rokoch 2009 – 2010, sa začal v prípade mužov za posledné dva roky znižovať, u žien má viac-menej stále klesajúci trend.

Pred vypuknutím krízy boli na Slovensku najsilnejšími odvetviami z hľadiska počtu pracujúcich odvetvia s prevahou mužskej pracovnej sily (tabuľka 11 v štat. prílohe). Bola to predovšetkým priemyselná výroba s takmer 640 tis. pracujúcimi, obchod a oprava motorových vozidiel (vyše 292 tis. pracujúcich) a stavebníctvo (takmer 258 tis. pracujúcich). Nasledoval sektor verejná správa, obrana a sociálne zabezpečenie (167 tis.), ďalej sektor vzdelávanie (164 tis.) a sektor doprava a skladovanie (cez 158 tis.), z rodového pohľadu vyvážené, feminizované a maskulinizované odvetvie. Pohyby počas krízových rokov spôsobili zmeny v sile jednotlivých odvetví ekonomickej činnosti, poradie tých najpočetnejších sa ale zachovalo.

Vo väčšine z 21 štatisticky vykazovaných odvetví ekonomickej činnosti došlo v rokoch 2009 – 2010 k poklesu pracujúcich a klesajúci trend zväčša pretrval až do roku 2012 (tabuľka 11 v štat. prílohe). Kríza sa poklesom počtu pracujúcich neprejavila iba v šiestich sektoroch (informácie a komunikácia, činnosti v oblasti nehnuteľností, umenie, zábava a rekreácia, a napokon verejná správa, obrana a sociálne zabezpečenie), u ďalších troch došlo k nárastu pracujúcich v priebehu roka 2012 (doprava a skladovanie, administratívne a podporné služby a zdravotníctvo a sociálna pomoc). Všetky zostávajúce odvetvia ekonomickej činnosti zaznamenali k tretiemu štvrtroku 2012 pokles pracujúcich v porovnaní so stavom v roku 2008. Sú medzi nimi tak feminizované odvetvia, ako aj také, kde prevažuje mužská pracovná sila. Najväčší úbytok sa zaznamenal u priemyselnej výroby, kde sa počet pracujúcich znížil o 69,6 tis. (takmer o 11 %); nasledovalo poľnohospodárstvo s poklesom o 21 tis. pracujúcich (o 21,7 %), počet pracujúcich v stavebníctve sa znížil o 16,9 tis. (o 6,6 %), v ubytovacích a stravovacích službách o 10,4 tis. (takmer o 10 %) a v sektore dodávka a čistenie vody, za ktorý rozdiel v počte pracujúcich predstavoval vyše 9 tis. (pokles o 25,9 %). Záporný výsledok v počte pracujúcich zaznamenalo aj vzdelávanie, odborné a vedecké činnosti, finančné a poisťovacie činnosti, dodávka elektriny, plynu a vzduchu a ďalšie.

V prípade sledovania počtu zamestnaných osôb bol početný prepád medzi rokmi 2008 a 2012 ešte hlbší a výraznejší (tabuľka 13 v štat. prílohe). Dôsledkom je aj zmena podielu zamestnaných osôb na celku pracujúcich v rámci jednotlivých sektorov ekonomickej činnosti. Okrem zmien v počtoch pracujúcich v jednotlivých odvetviach sa v sledovanom období menila aj ich štruktúra z hľadiska typu vykonávania pracovnej činnosti. **Pokles podielu zamestnaných osôb znamená prechod do pozície samozamestnaných** – podnikateľov alebo živnostníkov, pričom z pozície jednotlivca môže ísť o dobrovoľnú alebo nedobrovoľnú zmenu (nedobrovoľné živnosti).

K roku 2008 mal najnižší podiel zamestnaných na celku pracujúcich sektor činnosti domácností (36,8 %) a tzv. ostatné činnosti (50,8 %), nižším podielom sa vyznačovali aj vedecké, odborné a technické činnosti (59,3 %) a stavebníctvo (61,2 %), prípadne ešte umenie, zábava a rekreácia (77,2 %) alebo finančné a poisťovacie činnosti (79,6 %). Vo všetkých ostatných sektoroch podiel zamestnaných osôb dosahoval štyri pätiny a viac z celku pracujúcich, u niektorých ekonomických činností to bolo sto alebo takmer sto percent (napríklad verejná správa, obrana a sociálne zabezpečenie, ťažba a dobývanie, vzdelávanie

a podobne). **V referenčnom období sa podiel zamestnancov na celku pracujúcich znížil v desiatich odvetviach ekonomickej činnosti, okrem činnosti domácností a ostatných činností zaznamenal najväčší pokles za zdravotníctvo a sociálnu pomoc (z 92,5 % na 87,1 %), u odbornej, vedeckej a technickej činnosti (z 59,3 % na 54,2 %), za činnosti v oblasti nehnuteľností (z 80 % na 75,6 %) a v stavebníctve (zo 61,2 % na 56,6 %).** Z rodového pohľadu sú medzi nimi ženské, mužské i zmiešané odvetvia; potenciálnou praxou nedobrovoľných živností sú tak zasiahnuté rovnako ženy, ako aj muži.

### 3.2. Zmeny v štruktúre priemyselnej výroby – menej miest pre ženy

---

Početne najsilnejším sektorom hospodárstva SR a zároveň sektorom s najväčším poklesom pracujúcich i zamestnaných osôb je priemyselná výroba. Údaje o počte zamestnaných v priemysle (graf 13 v štat. prílohe) ukazujú nielen výrazný úbytok pracovnej sily v tomto sektore, ale aj zmeny v štruktúre jednotlivých odvetví priemyselnej výroby. Čo sa týka zamestnaných v priemysle a priemyselnej výrobe, vývoj bol rovnaký ako za celok hospodárstva, ale omnoho výraznejší. Až do roku 2008 počet zamestnaných v priemysle a v priemyselnej výrobe postupne narastal a v roku 2009 došlo k veľkému obratu. Medziročne počet zamestnancov priemyslu poklesol o 88 160 a za priemyselnú výrobu to bolo o 85 168 (zníženie o 15 % za priemysel spolu a 16 % za priemyselnú výrobu). Pokles pokračoval aj v roku 2010, v roku 2011 došlo k miernemu zlepšeniu, avšak pohľad posledný dostupný rok 2012 naznačuje, že počet zamestnancov priemyslu sa znovu znižoval.<sup>42</sup>

Podľa druhov priemyselnej výroby sa k roku 2012 v porovnaní so situáciou za rok 2008 zaznamenal najväčší početný prepád u textilnej a odevnej výroby vrátane kožiarskej s celkovým úbytkom 15,7 tis. osôb; nasledoval drevársky a papierenský priemysel (mínus 14,7 tis.); ďalej výroba kovov a kovových zariadení, kde ubudlo 14,6 tis. zamestnaných osôb; a výroba elektrických zariadení (pokles o 8,5 tis.). Jediným druhom priemyselnej výroby, kde došlo k nárastu, bola výroba dopravných prostriedkov, kde v porovnaní s rokom 2008 pribudlo 6,5 tis. zamestnancov (tabuľka 15 a 16 v štat. prílohe).

Dlhodobejšia perspektíva hovorí o odlišnom vývoji u jednotlivých druhov výroby: úplne inak sa vyvíjali počty zamestnaných v textilnom, odevnom a kožiarskom priemysle, ktorý je na Slovensku vysoko feminizovaný, a inak za výrobu kovov a kovových konštrukcií či automobilovú výrobu, ktoré sa vyznačujú prevahou mužov. U textilnej a odevnej výroby sa

---

<sup>42</sup> Pohľad na štvrťročné a mesačné štatistiky ukázal, že prepád v počte zamestnaných osôb sa začal intenzívnejšie ukazovať od 3. štvrťroka 2008, výrazný prepád nastal medzi 4. štvrťrokom 2008 a 1. štvrťrokom 2009, no k najmarkantnejšiemu zníženiu zamestnaných v priemysle došlo medzi 1. a 4. štvrťrokom 2009. V mesačnom vyjadrení najviac ľudí z priemyselnej výroby ubudlo v decembri 2008, a potom v priebehu februára až mája 2009.

počty zamestnaných výraznejšie znižovali už od roku 2002 a k silnejšiemu prepadu došlo ešte v roku 2008; roky recesie priniesli ďalší silný úbytok, ktorý pokračuje aj v roku 2012.<sup>43</sup> Naproti tomu u výroby kovov a kovových konštrukcií sa počty zamestnaných vyvíjali odlišne: od roku 2001 tu početnosť pracovnej sily narastala, úbytok bol zaznamenaný až medzi rokmi 2008 až 2010 a od roku 2011 sa tu prejavuje mierny nárast. Celkovo sa od roku 2001 počet zamestnancov zvýšil o 14 %.<sup>44</sup> Podobne pri automobilovej výrobe počty zamestnancov rýchlo narastali až do roku 2008, následne došlo k zníženiu, ale od roku 2010 odvetvie pomaly narastá. Celkovo pracovná sila v tomto odvetví narástla o 36,0 tis. ľudí v porovnaní s rokom 2001, čo je o 120,0 %; od roku 2008 o 11,0 %). Sú teda v slovenskom hospodárstve odvetvia, v ktorých sa recesia prejavovala už dlho a globálna kríza ju ešte posilnila; na druhej strane niektoré odvetvia priemyslu sa vyvíjali dlhodobo progresívne a až kríza priniesla pokles pracovnej sily. Ako sa ukazuje, tie s progresívnym vývojom (výroba kovov či výroba dopravných prostriedkov) sú odvetvia s prevahou mužov, tie v recesii (textilná a odevná výroba a pod.) sa vyznačujú prevahou žien.<sup>45</sup>

**Takýto vývoj zmenil celú štruktúru zamestnaných v priemyselnej výrobe:** kým v roku 2001 mala najviac zamestnaných ľudí výroba kovov a kovových konštrukcií (81,3 tis.), nasledovaná textilným a odevným priemyslom (74,6 tis.), výrobou potravín a tabaku (55,7 tis.) a výrobou drevených a papierenských výrobkov (48,1 tis.), v roku 2012 sa poradie značne zmenilo. Prvé miesto zostalo výrobe kovov s 91,7 tis. zamestnaných osôb, druhú priečku získala výroba dopravných prostriedkov (66 tis.), nasledovala gumárenská výroba (47,8 tis.) a tzv. ostatná výroba (39,6 tis.). Zmeny v štruktúre priemyselnej výroby znamenali značný úbytok „typicky ženských“ pracovných miest.

### 3.3. Rodová sektorová segregácia

---

Pohľad na pracujúcich za jednotlivé sektory ekonomickej činnosti podľa pohlavia ukázal, že najsilnejším hospodárskym sektorom žien i mužov zostala aj v roku 2012 priemyselná výroba. Počet mužov pracujúcich v tomto odvetví je ale podstatne vyšší – takmer o polovicu (378,6 tis. mužov ku 191,8 tis. žien). Odlišný bol aj vývoj v čase: kým po dvojročnej recesii začal

---

<sup>43</sup> Od roku 2001 stratila táto priemyselná výroba 39,1 tis. pracovných miest (zníženie o 52,4 %; od roku 2008 o 30,6 %). Podobný vývoj mala aj výroba potravín a tabaku: celkový pokles o 32,1 %; od roku 2008 o 12,5 %).

<sup>44</sup> V porovnaní s rokom 2008 bol zaznamenaný úbytok zamestnaných osôb, nakoľko v danom roku išlo o rok vrcholnej zamestnanosti v tomto odbore, súčasný rast za ním ešte zaostáva.

<sup>45</sup> Na Slovensku mal automobilový priemysel a výroba kovov, ktoré sú tradične mužskými odvetviami, dlhodobú podporu; spomeňme príchod silných zahraničných investorov, poskytnuté garancie a úľavy od vlády, napríklad v podobe daňových prázdnin, dobudovanie infraštruktúry na náklady štátu a podobne. Podporné krízové balíčky z rokov 2008 až 2009 tiež smerovali k podpore týchto odvetví (tzv. šrotovné a podobne). Viac pozri: Filadelfiová, 2010 (*Rodové dôsledky krízy*. Bratislava, Aspekt 2010).

počet mužov v priemyselnej výrobe v roku 2011 a 2012 narastať, počet žien tu zaznamenal pokles aj v roku 2012. Celkovo za obdobie od roku 2008 pracuje v priemyselnej výrobe o 41,4 tis. žien menej (pokles o 17,7 %), z pracujúcich mužov ubudlo 28,1 tis. (necelých 7 %). Viac-menej kontinuálny a výraznejší prepád v počte žien naznačuje, že kríza zasiahla tzv. „ženské“ priemyselné odvetvia podstatne skôr a je hlbšia a trvalejšia (tabuľka 17 až 19 v štat. prílohe).

Pokles pracujúcich žien a mužov vykázali v roku 2012 pri porovnaní so situáciou v roku 2008 aj ďalšie sektory ekonomickej činnosti. Z tých početnejších to bolo stavebníctvo a poľnohospodárstvo, ktoré zaznamenali predovšetkým úbytok mužov, ale aj žien; v percentuálnom vyjadrení bol dokonca pokles na strane žien v týchto odvetviach výraznejší. **Ukázalo sa, že aj viaceré „mužské“ sektory ekonomickej činnosti prepúšťali ženy; a naopak – nielen za ženy, ale aj za mužov sa zaznamenal pokles pracujúcich napríklad v oblasti vzdelávania alebo v sektore ubytovacích a stravovacích služieb.** Rezortov, kde sa počet pracujúcich žien alebo mužov posilnil, bolo iba niekoľko a nešlo o vysoké počty. Napríklad vo verejnej správe, obrane a sociálnom zabezpečení pribudlo 8 tis. pracujúcich mužov a takmer 10 tis. žien, prírastok zaznamenalo aj zdravotníctvo a sociálna pomoc (9,9 tis. žien a iba 0,2 tis. mužov). Ziskovým bol aj sektor informácie a komunikácia alebo činnosti v oblasti nehnuteľností (viac pre mužov). Poslednú skupinu tvorili odvetvia, kde výsledok porovnania medzi rokmi nebol pre obidve pohlavia rovnaký. Mužov početne pribudlo a ženy stratili pri odborných, vedeckých a technických činnostiach, za dopravu a skladovanie či obchod a opravy motorových vozidiel. Celkovo sa počas krízy k roku 2012 znížil počet pracujúcich mužov o 60,2 tis. a počet pracujúcich žien o 44,5 tis. (o 4,4 % v prípade mužov a 4,2 % v prípade žien).

Vo vzťahu k rodovej segregácii odvetví ekonomickej činnosti sa dá konštatovať, že dôsledkom posledného vývoja v krízovom období je posilnenie maskulinizácie v odvetviach s prevahou mužov, v odvetviach s prevahou žien sa táto udržala alebo ďalej zvýšila. Znamenalo to ďalšie posilnenie už aj tak vysokej rodovej segregácie na slovenskom trhu práce.

Dominancia mužov sa dlhodobo prejavuje v poľnohospodárstve, ťažbe, stavebníctve, doprave a skladovaní, dodávkach elektriny a vody, a práve tu sa už aj tak veľmi nízke zastúpenie žien znížilo (tabuľka 20 v štat. prílohe). Vo feminizovaných sektoroch ako zdravotníctvo a sociálna pomoc, vzdelávanie, ubytovacie a stravovacie služby alebo finančné a poisťovacie činnosti počas krízového obdobia podiel žien ešte vzrástol, hoci iba mierne. Najväčší pokles z hľadiska podielu žien na celku pracujúcich sa odohral za sektor činností v oblasti nehnuteľností a sektor odborných, vedeckých a technických činností, ktoré sa priblížili k vyrovnanej štruktúre podľa pohlavia.

V celkovom vyjadrení sa podiel žien na súhrne pracujúcich v hospodárstve SR nijako nezmenil: v roku 2012 predstavoval rovnakých 44 % ako v roku 2008. **Rozmiestnenie žien na trhu práce je však v porovnaní s mužmi rozdielne, a to nie iba z hľadiska odvetví ekonomickej činnosti. Ženy na Slovensku sú dlhodobo menej zapojené do pracovnej**

**činnosti v rámci súkromného sektora;** táto charakteristika sa zachovala aj v roku 2012 (tabuľka 2). Spomedzi všetkých pracujúcich žien participovalo v pozícii zamestnankyne v súkromnom sektore 52,9 % a z pracujúcich mužov to bolo 60,2 %. Pri porovnaní s rokom 2008 sa podiel zamestnaných v súkromnom sektore znížil u žien i mužov. Zastúpenie žien zamestnaných vo verejnom sektore bol naopak za ženy vyšší: 37,1 % ku 20,1 %; čo je viac ako pred krízovým obdobím. **Kríza mierne posunula zamestnanie žien i mužov zo súkromného sektora do verejného.**<sup>46</sup>

Tabuľka 2 Štruktúra pracujúcich žien a mužov a podiel žien na jednotlivých kategóriách pracujúcich (2012, v %)

	2008		2012		2012		
	% z pracujúcich		% z pracujúcich		% za jednotlivé kategórie		
	Muži	Ženy	Muži	Ženy	Muži	Ženy	Spolu
<b>Zamestnanie vo verejnom sektore</b>	19,5	35,8	20,1	37,1	40,8	59,2	100,0
<b>Zamestnanie v súkromnom sektore</b>	62,0	56,0	60,2	52,9	59,1	40,9	100,0
<b>Podnikanie bez zamestnancov</b>	14,0	6,0	15,8	7,9	71,7	28,3	100,0
<b>Podnikanie so zamestnancami</b>	4,4	1,7	3,9	1,9	72,5	27,5	100,0
<b>Vypomáhanie v domácom podniku</b>	0,1	0,2	0	0,1	47,5	62,5	100,0
<b>Spolu</b>	<b>100,0</b>	<b>100,0</b>	<b>100,0</b>	<b>100,0</b>			

Zdroj: 4 Databáza *Slovstat: Trh práce*. Bratislava, Štatistický úrad SR 2013

(<http://www.statistics.sk/pls/elisw/MetaInfo.explorer?obj=39&cmd=go&s=1002&sso=2&so=15>).

V štruktúre zamestnaných žien i mužov sa zmenil za sledované obdobie aj podiel podnikajúcich (graf 14 v štat. prílohe). **Pribudlo podnikateľiek i podnikateľov bez zamestnancov:** u žien zo 6 % na 7,9 % a u mužov zo 14 % na 15,8 %. Mierne sa zvýšilo v rámci žien aj podnikanie so zamestnancami, v rámci mužov došlo pri tomto pracovnom statuse k poklesu. Podľa údajov sa zdá, akoby kríza vytlačala pracujúcich zo zamestnania v súkromnom sektore a posúvala ich do verejného, ale ešte viac do podnikania – špeciálne do samostatnej zárobkovej činnosti. Ponúka sa **otázka, či je nárast samostatnej zárobkovej činnosti práve v krízovom období dobrovoľnou voľbou jednotlivcov.**

Menej žien v súkromnom sektore ekonomiky vychádza aj pri porovnávaní za jednotlivé kategórie pracujúcich: ženy prejavili aj v roku 2012 menšie zastúpenie v porovnaní s mužmi

<sup>46</sup> Potvrďuje to napokon aj pohľad na vývoj podnikajúcich žien a mužov v čase (tabuľka 21 a 22 v štat. prílohe), keď sa medzi jednotlivými rokmi počty výraznejšie menili a nemali jednoznačný trend. Počet podnikateľov bez zamestnancov narastal od roku 2009, kedy sa kríza na Slovensku začala intenzívnejšie prejavovať, v roku 2012 došlo k podstatnejšej redukcii; počty podnikateľov so zamestnancami narastali nepretržite až do roku 2011, za posledné dva zistené roky vôbec po prvý raz klesli. U žien bola trajektória iná: výrazne sa zvýšila početnosť podnikateľiek bez zamestnancov v roku 2009, následne v roku 2010 rýchlo poklesli – opäť výrazne, a odvtedy plynulo narastajú. Takéto rýchle výkyvy doterajšia história pozná iba v prípade mužov v období rokov 1996 – 1999.

u zamestnaných v súkromnom a vyššie u zamestnaných vo verejnom sektore; v prípade podnikajúcich je aj napriek nárastu ich podiel nižší ako tretina, pri vypomáhajúcich v domácom podniku prekročil tri pätiny.

V priebehu krízového obdobia sa teda zastúpenie žien medzi samozamestnanými zvýšilo, je ale **otázne, či takýto presun zo zamestnanosti do podnikania možno považovať za posilnenie ekonomickej situácie žien** – v súvislosti s mnohými rizikami viažucimi sa so samostatnou zárobkovou činnosťou a s nedostatkami v sociálnej ochrane spojené so SZČO alebo tiež s postavením vypomáhajúcej členky v rodinnom podniku.

A napokon nižšiu účasť žien v súkromnom sektore ukazuje aj analýza zmeny v početnostiach za základné skupiny ekonomickej aktivity (tabuľka 21 a 22 v štat. prílohe). Hoci sa počet ekonomicky aktívnych mužov zvýšil medzi rokmi 2008 a 2012 takmer o 20 tis., pracujúcich mužov ubudlo – a to až o 60 tis. Spomedzi zamestnaných mužov bol úbytok ešte o 6 tis. vyšší, a takmer celý sa týkal súkromného sektora. Z poklesu o 66 tisíc zamestnancov takmer 63 tis. pripadalo na sektor súkromný. V prípade žien to bolo podobné: z 59 tis. úbytku zo zamestnaných žien až 56,5 tis. sa týkalo súkromného sektora.

Je zrejmé, že pre ženy i mužov bol „stratovejší“ sektor súkromný: počet zamestnaných vo verejnom sektore sa znížil podstatne menej, čo naznačuje vyššiu istotu či stabilitu týchto pracovných miest.

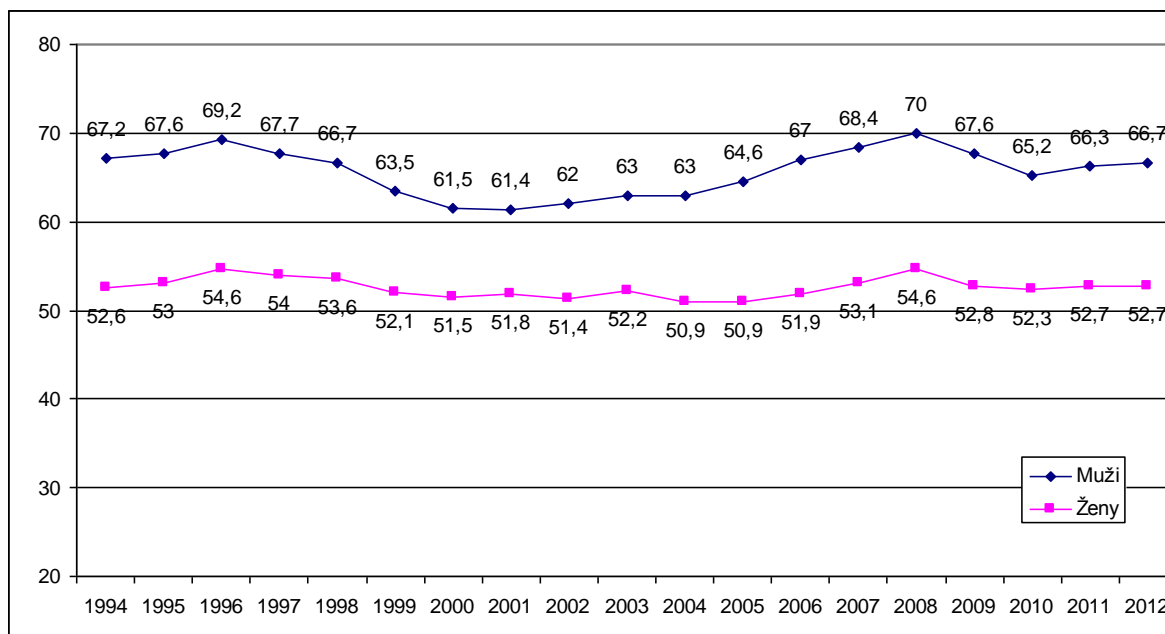
### 3.4. Zamestnanosť a nezamestnanosť žien a mužov počas krízy

---

**Zaznamenaný výrazný odliv z počtu pracujúcich žien i mužov sa nepriaznivo prejavil na vývoji zamestnanosti.** Krízové obdobie znamenalo zvrátenie dlhšieho rastúceho trendu z predchádzajúcich rokov (graf 4). Miera zamestnanosti mužov sa po roku 2008, kedy dosiahla svoj historický vrchol (70 %) v roku 2009 značne poklesla a tento pokles pokračoval aj v roku 2010; len za posledné dva roky sa mierne zvýšila – na 66,7 % v roku 2012. S nástupom krízy klesla aj zamestnanosť žien: z 54,6 % (čo bola taktiež najvyššia dosiahnutá zamestnanosť za ženy a vyrovnala sa tak úroveň z roku 1996) najprv na 52,8 % a 52,3 %; v posledných dvoch rokoch došlo taktiež k veľmi miernemu zvýšeniu. Hoci miera zamestnanosti žien 15-64 rokov poklesla v krízovom období menej intenzívne ako u mužov, stále ďaleko zaostáva za ich úrovňou (cca o 14 %).



Graf 4 Miera zamestnanosti žien a mužov 15-64 rokov – vývoj v čase (1994 – 2012, v %)



Zdroj: 5 Databáza *Slovstat: Trh práce*. Bratislava, Štatistický úrad SR 2013

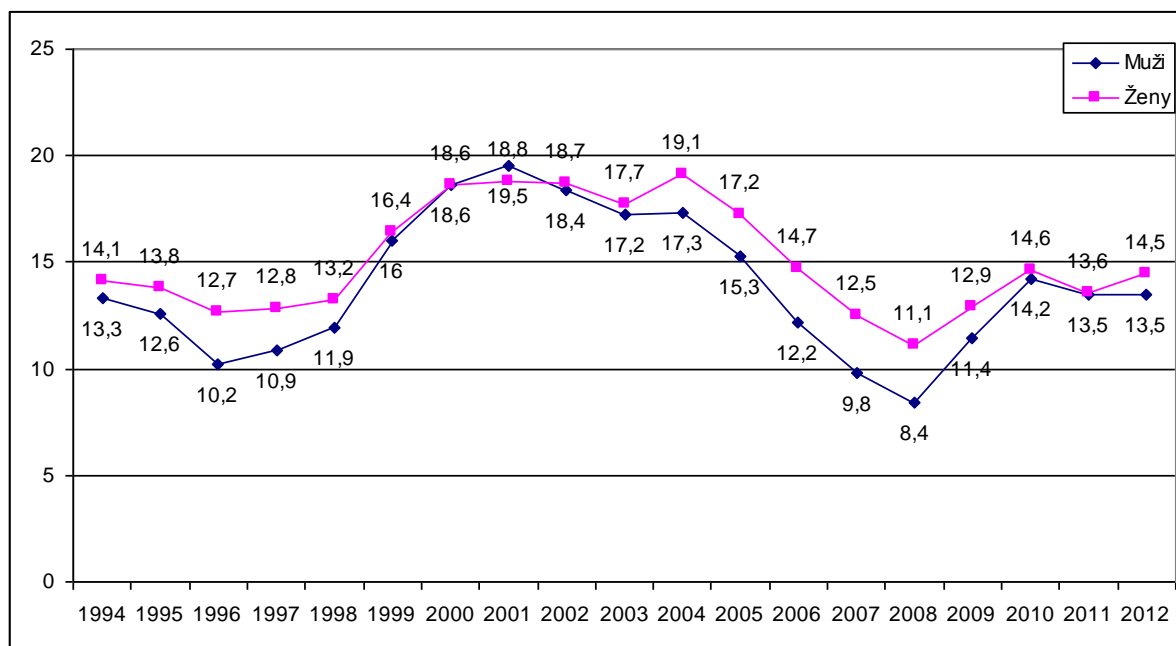
(<http://www.statistics.sk/pls/elisw/MetaInfo.explorer?obj=39&cmd=go&s=1002&sso=2&so=15>).

Z vekových skupín majú najvyššiu zamestnanosť stredné vekové skupiny. V rámci mužov vo veku 30-54 rokov prekročila 80 %; spomedzi žien je to veková skupina 35-54 rokov, avšak hranicu 80 % u nich prekročila iba jedna veková skupina, a to 45-49 rokov. Vo všetkých skupinách veku je zamestnanosť mužov vyššia. Prepád v zamestnanosti v roku 2009 zaznamenali tiež všetky vymedzenia veku (tabuľka 23). Kým mierny rast zamestnanosti, ku ktorému došlo v roku 2012, sa nezaznamenalo iba u najmladšej a najstaršej kategórie mužov, za ženy bola situácia menej jednoznačná. Pri jednotlivých skupinách veku sa striedal pokles a rast zamestnanosti v medziročnom porovnaní 2011 a 2012. **Jednoznačnú rastovú tendenciu, dokonca neprerušenu ani prepuknutím krízy v roku 2009, mala iba jediná veková skupina – ženy vo veku 55-59 rokov. S veľkou pravdepodobnosťou dopady krízy u nich kompenzovalo postupné predlžovanie veku odchodu do dôchodku.**

Zníženie zamestnanosti a odliv spomedzi pracujúcich smeroval do dvoch základných prijímacích zdrojov: jedna časť skončila v rámci nezamestnaných a druhá sa presunula medzi ekonomicky neaktívnych. Ukázalo sa, že **riešenie straty práce malo svoje rodové špecifiká.**

Hoci podľa dát po plnom prepuknutí krízy pribúdalo viac nezamestnaných mužov ako žien a ich miera nezamestnanosti sa zvyšovala rýchlejšie, takmer o 6 % za dva roky (za ženy o 3,5 %), **nezamestnanosť sa v prípade žien pohybovala stále vo vyšších hodnotách.** A tak tomu bolo aj za rok 2012, kedy sa líšila o jeden percentuálny bod (14,5 % ženy ku 13,5 % muži).

Graf 5 Vývoj nezamestnanosti žien a mužov (1994-2012, v %)



Zdroj: 6 Databáza Slovstat: Trh práce. Bratislava, Štatistický úrad SR 2013

(<http://www.statistics.sk/pls/elisw/MetaInfo.explorer?obj=39&cmd=go&s=1002&sso=2&so=15>).

Krízový rok 2009 priniesol zvrat do pomerne priaznivého vývoja nezamestnanosti na Slovensku, kedy sa po dlhšom období zmenil pokles na rast. Podľa štvrťročných štatistík rast počtu nezamestnaných začal hneď v prvom štvrťroku 2009 a vrcholné počty sa dosiahli za prvý štvrťrok 2010 (graf 15 v štat. prílohe). V posledných dvoch rokoch sa pri podrobnejšom pohľade počet nezamestnaných žien i mužov zvyšuje v prvom a štvrtom štvrťroku, čo naznačuje pomerne širšie zastúpenie sezónnych prác na slovenskom trhu práce, ktoré v letných mesiacoch istú časť nezamestnaných integrujú.

Napriek vyšším absolútnym počtom nezamestnaných mužov sa udržuje miera nezamestnanosti rátaná podľa metodiky výberového zisťovania pracovných síl vyššia za ženy (graf 5, tabuľka 24 v štat. prílohe). Čo majú obidve skupiny spoločné je veľmi **vysoke zastúpenie dlhodobej nezamestnanosti; za mužov bol podiel dlhodobo nezamestnaných na celkovom počte nezamestnaných v roku 2012 mierne vyšší** – o tri percentuálne body (65,1 % ku 62,2 %). Pre obidve skupiny tiež platí najvyššia miera nezamestnanosti za najmladšie vekové skupiny (tabuľka 24 v štat. prílohe) a za kategórie s najnižším vzdelaním (graf 16), pričom u základného vzdelania mierne a u učňovského bez maturity výrazne početne prevažujú nezamestnané ženy. Pomerne vysoké zastúpenie v rámci nezamestnaných majú aj absolventi stredného odborného vzdelania, kde sú počty vyrovnané; a držiteľia vysokoškolského diplomu 1. stupňa, pri ktorých opäť mierne prevažuje počet žien. Zdá sa, ako by trh práce v rovnakej miere vylučoval stredoškolákov s odborných vzdelaním a bakalárov, v najnižších dvoch stupňov vzdelania je nepriaznivejší k nízko kvalifikovaným ženám.

Počas krízového obdobia sa prejavil návrat k vysokej nezamestnanosti, ktorý pretrval prakticky až do roku 2012. Takýto dopad a trend platí pre obidve skupiny pohlavia, **miara nezamestnanosti je pritom vyššia už žien, v absolútnych počtoch prevahu vykazujú muži**. Popri demografických faktoroch jedným z dôvodov menšieho prílivu žien medzi nezamestnaných môže byť **častejšia rezignácia žien na trh práce vôbec a prechod do ekonomickej neaktivity** (mimo trhu práce), ako aj vylúčenie širokých skupín žien zo systému ochrany v nezamestnanosti a nároku na príspevok v nezamestnanosti v dôsledku prerušovanej pracovnej kariéry a nedostatočného počtu dní v systéme sociálneho poistenia, nadväzujúceho čerpania materskej a rodičovskej dovolenky a podobne.<sup>47</sup> Povinnosti starostlivosti komplikujú ženám vo vyššej miere nielen pracovnú kariéru, ale aj riešenie situácie pri strate práce.

### 3.5. Mimo trhu práce je výrazne viac žien

---

Ďalší výraznejší trend, ktorý sa prejavil v súvislosti s ekonomickou krízou, bol nárast ekonomicky neaktívnych. Patria k nim nielen predproduktívne a poproduktívne skupiny, ale tiež ľudia v domácnosti a na rodičovskej dovolenke alebo čerpajúci práceneschopnosť, v rekvalifikačných kurzoch a odradení od zamestnania. Najpočetnejšími skupinami sú logicky jednotlivci pred ukončením prípravy na povolanie a poproduktívni – s ukončenou kariérou na trhu práce. Do zmien v ich početnosti intervenuje predovšetkým veková štruktúra populácie (ale nie výlučne). Pri sledovaní pohybov na trhu práce a ich rodových rozdielov však najviac pozornosti pútajú ekonomicky neaktívni jednotlivci v produktívnom veku. Práve recesia na trhu práce môže vytláčať široké skupiny osôb do statusov mimo ekonomickej aktivity.

Z rodového hľadiska je najviditeľnejší rozdiel v ekonomickej neaktivite žien a mužov – početný rozdiel je obrovský. **V roku 2012 predstavovali 62,5 % ekonomicky neaktívne ženy, na mužov pripadala necelá tretina.** A nie je to iba staršia veková štruktúra žien, ktorá do rozdielu vstupuje. Pohľad na vývoj ekonomicky neaktívnych za obdobie od roku 2008 ukazuje nielen nárast jej celkového počtu, ale aj viaceré rodové rozdiely v rámci jednotlivých druhov neaktivity (tabuľka 3 a 4). Bezprostredne po tom, ako sa kríza začala prejavovať aj na Slovensku, sa mimo trhu práce presunulo podstatne viac žien. Ekonomicky neaktívnych mužov pribudlo medzi rokmi 2008 a 2009 len 9 tis., žien vyše 25 tis. Na jednej strane sa v porovnaní s dlhodobými trendmi a staršej vekovej štruktúre žien Slovenska viac mužov rozhodlo pre dôchodok, aj predčasný: počet dôchodcov sa medziročne zvýšil o 5,5 tis., kým počet dôchodkýň o 3,2 tis. Následný vývoj mal u mužov jednoznačnú rastovú tendenciu (až na 406,6 tis. dôchodcov v roku 2012), u žien sa viacej striedali roky poklesu a nárastu dôchodkýň (v roku 2012 tvorili 684,4 tis.).

---

<sup>47</sup> Z celkového počtu evidovaných nezamestnaných poberalo v roku 2011 dávku v nezamestnanosti len 10,8 % (z 389,2 tis. evidovaných nezamestnaných len 42,1 tis.)

Po roku 2008 sa zvýšili počty osôb v domácnosti – predovšetkým u žien. Ich počet kontinuálne narastá až na 116,5 tis. v roku 2012. Mužov so statusom v domácnosti je rádovo desať krát menej, rýchle zmeny medzi jednotlivými rokmi v ich počte napovedajú na dočasnosť a nestabilitu takéhoto riešenia. V roku 2012 bolo v domácnosti 15,3 tis. mužov; v porovnaní s rokom 2008 sa ich počet zvýšil o 0,5 tis., za ženy to bolo takmer 10 tis.

Najväčší nepomer medzi mužmi a ženami však vykazujú osoby na rodičovskej dovolenke: na Slovensku stále rodičovské voľno na starostlivosť o narodené dieťa čerpajú tradične takmer výlučne iba ženy. Početný nárast žien na rodičovskej dovolenke, ktorý sa prejavil práve medzi rokmi 2009 až 2011, z prevažnej časti nie je dôsledkom nepriaznivého vývoja na trhu práce, ale realizácia odložených rodičovstiev, ktorá znamenal po dlhom období nárast pôrodnosti. Nedá sa odlíšiť, aký podiel z nárastu čerpania rodičovskej dovolenky pripadá na demografické a individuálne dôvody (túžba po dieťati) a aký na prípadné stratégie riešenie straty práce materstvom. V sledovanom období pribúdalo aj mužov na rodičovskej dovolenke, v roku 2012 došlo ale aj u nich k poklesu.<sup>48</sup>

Výrazný rodový rozdiel sa prejavil tiež pri práceneschopných: nárast práceneschopných žien v roku 2009 a 2010 nad 40 tis. je v dlhodobejšej perspektíve výnimočný a môže naznačovať ďalšiu zo stratégií riešenia ohrozenia práce. Zvýšil sa aj počet mužov na PN, nebol ale tak dramatický ako u žien. V roku 2012 sa situácia vrátila do dlhodobého normálu: počet tesne nad úrovňou 30 tis.

Štatistické, ale aj výskumné údaje dlhodobo poukazujú na **výrazne vyšší podiel žien v neplatennej domácej práci, čo vypovedá o „rodovom kontrakte“ v domácnostiach Slovenska.** Nárast žien (do istej miery i mužov) v domácej sfére práve v období ekonomickej recesie indikuje pôsobenie ďalších vylučovacích mechanizmov či štruktúr.

Tabuľka 3 Počty ekonomicky neaktívnych žien a mužov podľa druhu neaktivity (2008-2012; v %)

	2008	2009	2010	2011	2012
<b>Muži</b>					
Študenti, uční	258,3	262,2	260,1	246,6	<b>235,9</b>
Dôchodcovia	377,0	382,5	392,2	396,7	<b>406,6</b>
Osoby v domácnostiach	14,8	15,1	13,1	15,8	<b>15,3</b>
Osoby na rodičovskej dovolenke	0,1	0,4	0,7	1,0	<b>0,7</b>
Odradení	7,0	6,4	6,4	6,5	<b>3,2</b>
Práceneschopné obyvateľstvo	27,8	30,8	34,3	32,1	<b>33,3</b>
Ostatné ekonom. neaktívne obyv.	6,2	3,4	4,1	3,1	<b>2,4</b>
<b>Spolu</b>	<b>691,2</b>	<b>700,7</b>	<b>711,0</b>	<b>701,7</b>	<b>697,4</b>
<b>Ženy</b>					
Študentky, učnice	274,4	281,5	275,2	278,3	<b>259,6</b>
Dôchodkyne	658,3	661,5	659,9	670,7	<b>684,4</b>

<sup>48</sup> Opäť ťažko odlíšiť príčinné súvislosti.

<b>Osoby v domácnostiach</b>	106,7	108,5	111,2	113,8	<b>116,5</b>
<b>Osoby na rodičovskej dovolenke</b>	68,3	76,6	74,3	80,2	<b>71,7</b>
<b>Odradené</b>	5,3	5,8	5,1	3,7	<b>3,3</b>
<b>Práceschopné obyvateľstvo</b>	32,7	42,2	43,7	34,0	<b>30,4</b>
<b>Ostatné ekonom. neaktívne obyv.</b>	6,7	2,8	2,4	3,2	<b>1,8</b>
<b>Spolu</b>	<b>1 154,1</b>	<b>1 179,0</b>	<b>1 171,8</b>	<b>1 183,9</b>	<b>1 167,9</b>

Zdroj: 7 Databáza *Slovstat: Trh práce*. Bratislava, Štatistický úrad SR 2013

(<http://www.statistics.sk/pls/elisw/MetaInfo.explorer?obj=39&cmd=go&s=1002&sso=2&so=15>)

Tabuľka 4 Zastúpenie žien a mužov na vybraných skupinách ekonomicky neaktívnych a porovnanie rokov (2008 a 2012; v tis. a %)

	2008		2012		Zmena - muži		Zmena - ženy	
	Muži	Ženy	Muži	Ženy	v tis.	v %	v tis.	v %
<b>Ekonomicky neaktívni spolu</b>	691,2	1 154,1	697,4	1 167,9	+6,2	+0,9	+13,8	<b>+1,2</b>
<b>- podiel žien a mužov v %</b>	37,5	62,5	37,4	62,5				
<b>Dôchodcovia</b>	377,0	658,3	406,6	684,4	+29,6	+7,8	+26,1	<b>+4,0</b>
<b>- podiel žien a mužov v %</b>	36,4	63,6	37,3	62,7				
<b>V domácnosti</b>	14,8	106,7	15,3	116,5	+0,5	+3,4	+9,8	<b>+9,2</b>
<b>- podiel žien a mužov v %</b>	12,2	87,8	11,6	88,4				
<b>Rodičovská dovolenka</b>	0,1	68,3	0,7	71,7	+0,6	-	+3,4	<b>+5,0</b>
<b>- podiel žien a mužov v %</b>	0,2	99,8	1,0	99,0				
<b>Práceschopnosť (PN)</b>	27,8	32,7	33,3	30,4	+5,5	+19,8	-2,3	<b>+8,3</b>
<b>- podiel žien a mužov v %</b>	<b>46,0</b>	<b>54,0</b>	<b>52,3</b>	<b>47,7</b>				

**Poznámka:** V prvom riadku sa uvádza celkový počet ekonomicky neaktívnych 15+ rokov bez študentov.

Zdroj: 8 Databáza *Slovstat: Trh práce*. Bratislava, Štatistický úrad SR 2013

(<http://www.statistics.sk/pls/elisw/MetaInfo.explorer?obj=39&cmd=go&s=1002&sso=2&so=15>)

### 3.6. Práca na skrátený pracovný čas

Posledné roky priniesli určité zmeny aj do takých charakteristík zamestnanosti a pracovného miesta, ktoré sa viažu s obsahom pracovnej činnosti alebo s typom kontraktu so zamestnávateľom. V súvislosti s rodovou rovnosťou a zosúladovaním práce a rodiny sa často diskutuje otázka dĺžky pracovného času alebo typu úväzku a jeho dobrovoľnosti zo strany zamestnanca alebo zamestnankyne. **Trh práce na Slovensku sa dlhodobo vyznačuje veľmi nízkym podielom skrátených pracovných úväzkov** (Bútorová a kol., 2008). Hoci sa jeho podiel na celkovej zamestnanosti mierne mení – zvyšuje sa, stále ide o zanedbateľný podiel. Od roku 2008 sa zvýšil u mužov na 3,2 %. K zvýšeniu došlo v roku 2009 charakterizovanom gradovaním recesie, odvtedy sa udržuje na takmer úplne rovnakej úrovni. Počet zamestnancov na kratší pracovný čas dosiahol za posledné roky 34 tis. (tabuľka 5).

Tabuľka 5 Zamestnané ženy a muži podľa pracovného času (2008-2012; v %)

	2008	2009	2010	2011	2012
<b>Muži</b>					
Zamestnanci	1 111,6	1 057,1	1 011,0	1 037,5	<b>1 045,2</b>
Zamestnanci na plný prac. čas	1 093,7	1 023,6	978,1	1 003,5	<b>1 011,2</b>
Zamestnanci na kratší prac. čas	17,9	33,5	33,0	34,0	<b>34,0</b>
v %	1,6	3,2	3,3	3,3	<b>3,2</b>
Podzamestnaní (do r. 2010)	10,6	24,2	24,0	.	.
Podzamestnaní (od r. 2011)	.	.	.	17,9	<b>19,0</b>
<b>Ženy</b>					
Zamestnankyne	982,6	937,6	936,1	940,0	<b>923,7</b>
Zamestnankyne na plný pracovný čas	941,1	891,8	883,0	881,7	<b>868,9</b>
Zamestnankyne na kratší pracovný čas	41,6	45,8	53,1	58,1	<b>54,7</b>
v %	4,2	4,9	5,7	6,2	<b>5,9</b>
Podzamestnaní (do r. 2010)	19,8	27,4	32,4	.	.
Podzamestnaní (od r. 2011)	.	.	.	<b>18,9</b>	<b>17,0</b>

Zdroj: 9 Databáza Slovat: Trh práce. Bratislava, Štatistický úrad SR 2013

(<http://www.statistics.sk/pls/elisw/MetaInfo.explorer?obj=39&cmd=go&s=1002&sso=2&so=15>).

Žien je na kratší pracovný čas zamestnaných viac ako mužov: v roku 2012 takto pracovalo 54,7 tis. zamestnankyň, takmer o 20 tis. viac než zamestnancov. U žien nebolo zvýšenie podielu kratších úväzkov v roku 2009 také intenzívne, po roku 2009 rástol postupne až na približne 6 % v posledných dvoch rokoch.

**Spolu s nárastom kratších pracovných úväzkov sa v inkriminovanom roku zvýšili nedobrovoľné skrátené úväzky.** Od roku 2008 do roku 2010 sa počet podzamestnaných žien zvýšil z 19,8-tis. na 32,4 tis. a počet podzamestnaných mužov z 10,6 tis. na 24 tis. Ako podiel z celku pracovných úväzkov na kratší čas však nedobrovoľné skrátené úväzky prevažovali na strane mužov: 72,7 % oproti 61 % za ženy (o 12 % menej). V roku 2011 sa ale zmenila metodika vykazovania tohto ukazovateľa a po novom sa zisťuje iba dva roky. Konkrétne

v roku 2012 podľa novej otázky nedobrovoľné krátenie pracovného úväzku malo 19 tis. zamestnaných mužov a 17 tis. zamestnaných žien. Údaje akoby naznačovali, že slobodné rozhodnutie pre kratší pracovný čas je o niečo častejšie na strane žien. Motiváciou môže byť, a podľa výskumov často je, snaha riešiť starostlivosť o dieťa, riešiť napätie medzi pracovnými a rodinnými povinnosťami. Slobodné rozhodovanie nie je v takomto prípade obmedzované zamestnávateľom, teda platenou prácou, ale domácou sférou. Aké to má nepriaznivé následky na pracovnú kariéru žien výskumy zachytávajú: prerušená kariéra, obmedzený pracovný postup, nižšie mzdy a podobne.

### 3.7. Zhrnutie

---

Na záver je potrebné pripomenúť, že v dôsledku finančnej a ekonomickej krízy prijala **Vláda Slovenskej republiky v priebehu novembra 2008 až februára 2009 tri základné ekonomické protikrizové balíčky opatrení**, ktoré boli zamerané na stabilizáciu ekonomiky a na ochranu či podporu zamestnanosti a tvorbu nových pracovných miest. Smerovali nielen k príčinám krízy vo finančnej rovine (fiškálne opatrenia), ale aj k jej dopadom: na ekonomickej úrovni (makroekonomická politika a podnikateľské prostredie) a sociálnej úrovni (oblasť zamestnanosti a trhu práce). Podľa dôvodových správ chceli garantovať solventnosť finančných inštitúcií, stabilizovať ekonomiku, podržať zamestnanosť a podporiť spotrebu.

Ako ukázali analýzy, v materiáloch sa nespomínajú rodové dopady alebo špecifiká situácie žien.<sup>49</sup> **Absolútna väčšina opatrení smerovala do hospodárskych sektorov a odvetví, v ktorých prevažuje mužská pracovná sila.** Mnohé opatrenia sa dotýkali priamo rezortu stavebníctva, veľká skupina opatrení smerovala do energetiky a technického výskumu, kde pracovalo minimum žien. Aj opatrenia priamo podporujúce spotrebu mierili do stavebníctva a automobilového priemyslu, kde sú ženy medzi pracujúcimi poddimenzované (tzv. šrotovné). Napriek tomu, že ženy tvoria takmer 45 % pracovnej sily, vládne ekonomické stimuly zahŕňali prevažne opatrenia, ktoré smerovali do odvetví a sektorov s prevahou mužov, „ženské“ odvetvia stále iba čakajú na potrebné ekonomické stimuly.

Je možné preto konštatovať, že väčšina prijatých opatrení na potlačenie krízy bola „rodovo slepá“ a s veľkou mierou pravdepodobnosti mali a majú rôzny efekt na ženy a mužov. **Svojim spôsobom sa opakuje situácia z prvých porevolučných rokov, kedy bola agenda rodovej rovnosti odmietaná „v mene vyšších a potrebnjších cieľov“ - vtedy pre budovanie demokracie a právneho štátu, dnes pre boj s krízou.**

---

<sup>49</sup> Filadelfiová, 2010.

#### 4. ŽENY A MUŽI V PRÍJMOVEJ CHUDBE A SOCIÁLNO M VYLÚČENÍ

---

V nasledujúcej časti sa zameriame na dynamiku rizika príjmovej chudoby a sociálneho vylúčenia v období od začiatku finančnej a ekonomickej krízy od konca roku 2008 až po najaktuálnejšie obdobie.<sup>50</sup> Primárne sme sledovali obdobie rokov 2008 – 2011, v prípade aktuálnejšie dát aj za rok 2012. Zamerali sme sa aj na niektoré vybrané súvislosti, indikujúce viacnásobné a kumulatívne znevýhodnenia.

Analýzy rôznych podskupín populácie, ktoré čelia chudobe a sociálnemu vylúčeniu potvrdzujú, že ľudia v dlhodobej chudobe majú odlišný profil a iné ťažkosti ako tí a tie, ktorí sa ocitnú v chudobe iba na krátky čas. Medzi takéto skupiny patria ekonomicke neaktívne alebo nezamestnané ženy, osamelé matky a starší ľudia mimo trhu práce, ktorí čelia vyššiemu riziku trvalej chudoby.<sup>51</sup> Ich profily v rámci krajín EÚ variujú, indikujúce že ženy čelia špecifickým štruktúrnym a inštitucionálnym bariéram takmer vo všetkých krajinách.<sup>52</sup>

##### 4.1. Príjmová chudoba a nízkopríjmové skupiny žien a mužov

---

Príjmová chudoba v sledovanom období 2009 - 2011 rástla u oboch pohlaví.<sup>53</sup> U žien rástla kontinuálne už pred rokom 2009, dosahujúc v roku 2011 úroveň 13,1%. V absolútnych číslach to predstavuje 331 tis. žien v roku 2008 a 363 tis. v roku 2011. U mužov nastal relatívne dramatický nárast v roku 2010 (ref. rok 2009), reflektujúci prudký ekonomicke prepád a nárast nezamestnanosti. V roku 2011 dosiahla miera rizika príjmovej chudoby mužov 12,8%, čo predstavuje 337 tis. mužov. Ak však sledujeme dlhotrvajúcu príjmovú chudobu<sup>54</sup>, tá u mužov v sledovanom období klesá (z 5,1% v roku 2009 na 4,6% v roku 2010) a u žien stúpa (z 5,2% v roku 2008 na 7,3% v roku 2010). **Muži sa teda rýchlejšie v porovnaní so ženami dokážu dostať z dlhodobej príjmovej chudoby**, s čím úzko súvisia nielen podporné programy aktívnych opatrení práce, zväčša zameraných na oblasti zamestnania mužov (napr. podpora automobilového priemyslu), ale aj veľmi nízke mzdy žien.

---

<sup>50</sup>Časť spracovaná na základe Bettio, et al., 2012, Holubová 2011, EC 2012.

<sup>51</sup> V riziku chudoby a so sociálneho vylúčenia po 3 za sebou idúce roky

<sup>52</sup>EC 2012: Employment and Social Developments in Europe 2012

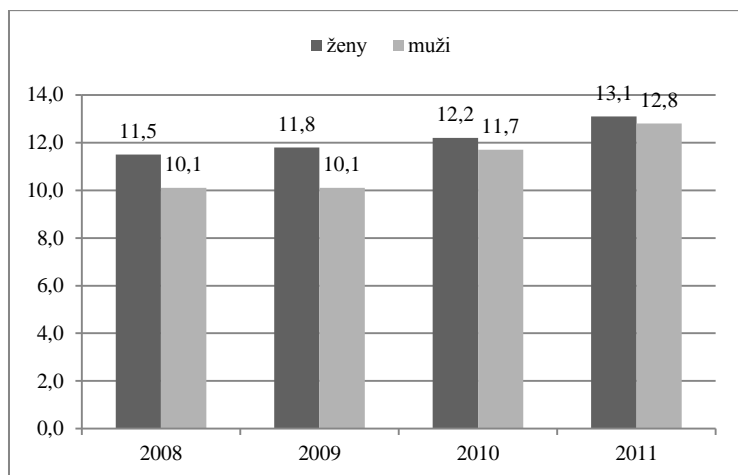
<sup>53</sup> Referenčným obdobím v zisťovaní ročného príjmu je rok pred rokom zberu dát, takže údaje uverejnené v roku 2009 boli zbierané v roku 2008 a vzťahujú sa na rok 2007.

<sup>54</sup>Persistent risk of poverty = v riziku príjmovej chudoby v aktuálnom roku a aspoň 2 roky počas 3 predchádzajúcich rokov (zdroj: Eurostat:

<http://epp.eurostat.ec.europa.eu/tgm/table.do?tab=table&init=1&language=en&pcode=tessi020&plugin=1>



**Graf 6 Vývoj podielu žien a mužov v príjmovej chudobe ( %)**



Zdroj: 10 Štatistický úrad SR, SILC 2008 - 2011

Ženy patria častejšie medzi nízkopríjmové skupiny zamestnancov, t.j. ich hodinová mzda nedosahuje ani 2/3 mediánu hodinovej mzdy v hospodárstve Slovenskej republiky. V roku 2010 bola táto hranica 2,6 eura a celkovo takúto hodinovú mzdu poberalo 19% zamestnancov. Z mužov to bolo 14,6%, zo žien 23,7%.<sup>55</sup> Aj v najnižších pásmach hrubej mesačnej mzdy je viac žien ako mužov. V roku 2011 malo mesačnú mzdu od 350 – 400 eur 8% žien, ale len 5,2% mužov. Pred ešte väčším rizikom prepadu do chudoby v dôsledku nízkych príjmov pomáha inštitút minimálnej mzdy, ktorý za predpokladu pozitívne znižuje podiel žien pracujúcich v najnižších mzdových pásmach aj rodové príjmové rozdiely.<sup>56</sup>

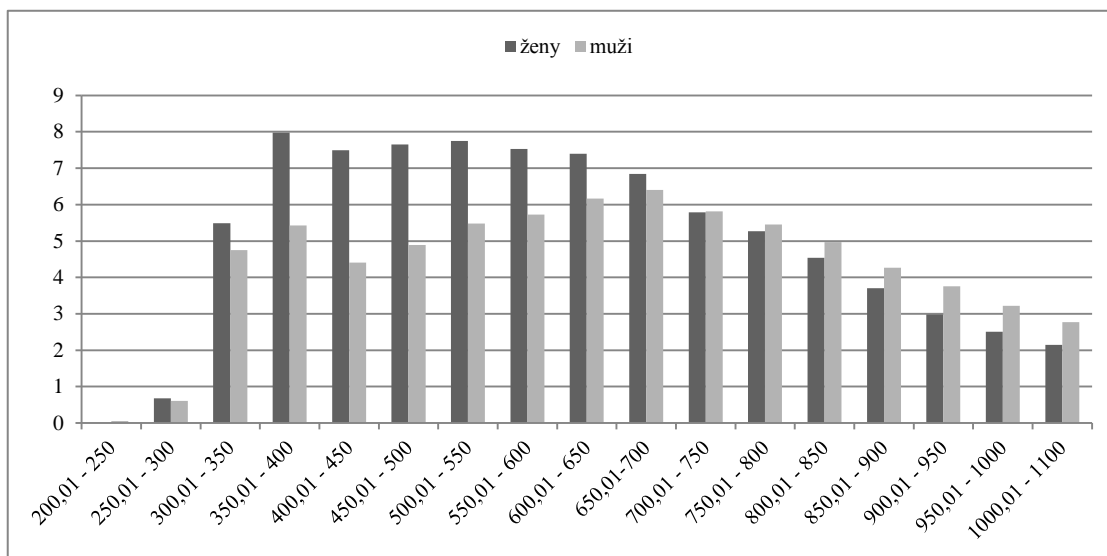
**Veľmi nízke mzdy vytvárajú pracujúcu chudobu**, t.j. keď ani práca nechráni jednotlivcov pred rizikom chudoby. U mužov sa podiel pracujúcej chudoby zvýšil v sledovanom období z 5,5% v roku 2009 na 6,7% v roku 2011. U žien zo 4,9% v roku 2009 na 5,9% v roku 2011. Ku znižovaniu rodového príjmového rozdielu prispieva inštitút minimálnej mzdy, pretože ochraňuje ženy v nízkopríjmových zamestnaniach ešte pred vyšším prepadom do pracujúcej chudoby. Valorizácia minimálnej mzdy vo vzťahu k rastu miezd je preto významným nástrojom ku znižovaniu pracujúcej chudoby najmä u žien.<sup>57</sup>

<sup>55</sup> Eurostat: [http://epp.eurostat.ec.europa.eu/cache/ITY\\_OFFPUB/KS-SF-12-048/EN/KS-SF-12-048-EN.PDF](http://epp.eurostat.ec.europa.eu/cache/ITY_OFFPUB/KS-SF-12-048/EN/KS-SF-12-048-EN.PDF)

<sup>56</sup> EC 2012: Employment and Social Developments in Europe 2012

<sup>57</sup> EC 2012: Employment and Social Developments in Europe 2012

**Graf 7** Podiely zamestnancov v najnižších pásmach hrubej mesačnej mzdy podľa pohlavia ( v %, plný prac. čas, 2011)



**Zdroj:** 11 Štatistický úrad Slovenskej republiky, metodika podľa výberového zisťovania štruktúry miezd

#### 4.2. Neplatená práca a jednorodičovské domácnosti

O neplatenej práci zatiaľ nemáme dostatok údajov. Avšak počas prvého obdobia recesie (2008 – 2010) výdaje domácnosti poklesli v takmer všetkých európskych štátoch práve v tých položkách, pre ktoré neplatená práca môže byť často náhradou. Ide o služby starostlivosti, služby údržby domácnosti a stravovania.<sup>58</sup> Na Slovensku sa hrubé peňažné výdavky na osobu a mesiac zo 378 EUR v roku 2008 znížili na 352 Eur v roku 2010 a spomínané položky taktiež zaznamenali pokles. V kombinácii s nedostatkom formálnych služieb starostlivosti o závislých členov rodiny, či už deti alebo starších (najmä opatrovateľské služby) možno predpokladať, že **k zvýšenému zaťaženiu žien neplatenou prácou počas krízy došlo aj na Slovensku.**<sup>59</sup> Zvyšovanie poplatkov za pobyt v zariadeniach sociálnych služieb či ambulantné služby môže takisto prispievať k substitúcii týchto služieb rodinami, s „automatickým“ priradovaním zodpovednosti ženám a ich vytlačanie z trhu práce.

Pritom treba brať do úvahy, že už pred krízou bola situácia v rodinách značne nevyvážená a ženy boli výrazne viac zaťažené neplatenou prácou a z toho vyplývajúcich obmedzení v ich

<sup>58</sup>Betio, F., et al. 2012

<sup>59</sup> Pritom viaceré národné stratégie sa počas krízy zamerali na rozšírenie predškolských a mimoškolských programov. Tieto schémy sú výhodou nielen pre deti, ale aj pre rodičov a osobitne pre ženy ( v Betio, F., et al. 2012)

zamestnanosti. Celkovo ženy venujú neplatenj práci o 16 hodín týždenne viac ako muži, 11% žien sa muselo dať preradiť na menej zodpovednú prácu kvôli rodinným povinnostiam, 17% žien dokonca muselo na nejaký čas opustiť zamestnanie a 28% žien bolo nútených nájsť si zamestnanie, ktoré by viac umožňovalo zladovať ich rodinné povinnosti. Pritom na mužov sa takéto obmedzenia vzťahovali výrazne menej.

Tabuľka 6 Vybrane ukazovatele o deľbe domácich povinnosti a dopadoch na pracovnú kariéru (v %)

	Ženy	Muži	Rozdiel
Počet hodín za týždeň venovaných starostlivosti	17	10	+7
Počet hodín za týždeň venovaných domácim prácam	19	10	+9
Museli si nájsť zamestnanie, ktoré by umožnilo starostlivosť	28	4	+24
Museli na určitý čas úplne opustiť zamestnanie kvôli potrebe starostlivosti	17	2	+15
Museli sa dať preradiť kvôli starostlivosti na menej zodpovednú prácu	11	3	+8

Poznámka: Bez odpovedi „neviem odhadnúť“

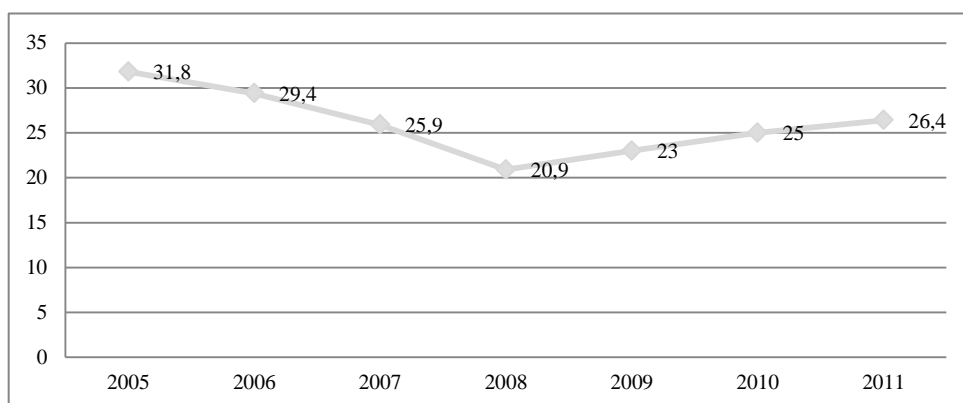
Zdroj: 12Bútorová a kol. 2008.

Holistický prístup sledovania miery chudoby kombinuje príjmovú chudobu s materiálnou depriváciou, t.j. sociálnym vylúčením. Tento ukazovateľ v období 2009 – 2011 zaznamenáva opätovný rast v porovnaní s predkrízovým obdobím. Miera rizika chudoby a sociálneho vylúčenia v roku 2009 zaznamenala 18-percentnú úroveň u mužov a 21,1 – percentnú úroveň u žien. V roku 2011 to už bolo 19,5% u mužov a 21,7% u žien. Zameriame sa na niektoré vybrané skupiny, ktorých situácia sa počas krízy kontinuálne zhoršila.

Pomerne výrazne sa v sledovanom období zhoršovala **situácia jednorodičovských rodín** s aspoň jedným dieťaťom, na čele ktorých stoja z 90% ženy ako samoživiteľky alebo osamelé matky. Pozitívny klesajúci vývoj sa v roku 2008 zastavil a začal opäť stúpať. V roku 2008 pod hranicou chudoby bolo na Slovensku 20,9% neúplných rodín, v roku 2011 už 26,4%.<sup>60</sup> Ide tu o **kumuláciu viacerých znevýhodnení spôsobených rodičovstvom, diskrimináciou matiek na trhu práce a ďalších štrukturálnych bariér**, ktoré matku a jej deti vystavujú riziku nedôstojného života v chudobe.

<sup>60</sup> EU SILC 2011

Graf 8 Vývoj miery rizika príjmovej chudoby neúplných rodín (v %, najmenej 1 dieťa, 2005 - 2011)



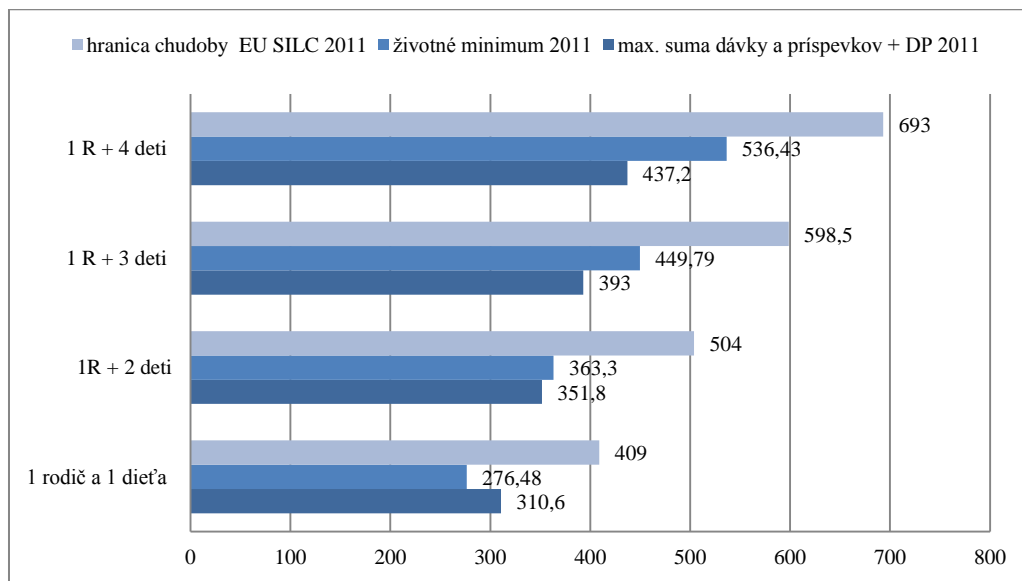
Zdroj: 13Štatistický úrad Slovenskej republiky, podľa metodiky EU-SILC

Narastajúci podiel neúplných rodín pod hranicou chudoby indikuje, že **sociálne dávky a príspevky nie sú vždy dostatočnou ochranou pred relatívnou hranicou chudoby.**<sup>61</sup> Porovnanie maximálnych súm dávok a príspevkov, životného minima a hranice chudoby prinieslo zistenie, že zatiaľ čo v jednorodičovských rodinách s jedným dieťaťom dávky dosahujú 76% z hranice rizika chudoby, v jednorodičovských rodinách so 4 a viac deťmi je to iba 63%. Výška dávok dosahuje životného minima iba v neúplnej rodine s jedným dieťaťom, a klesá na 81% so 4 deťmi a viac.

---

<sup>61</sup> Chceme zdôrazniť, že ide o relatívnu hranicu chudoby stanovenú podľa metodiky EU-SILC. V roku 2011 to bolo približne 305 eur mesačne na jednotlivca. V súčasnosti štát garantuje mesačnú výšku minimálnej mzdy 317 eur v hrubom, resp. 274,5 eura v čistom v roku 2011 ( bez zohľadnenia daňového bonusu a zamestnaneckej prémie.).

**Graf 9 Porovnanie hranice chudoby so životným minimom a sociálnymi dávkami v jednorodičovských domácnostiach ( v Eur, 2011)**



Zdroj: 14 Kusá, Z., 2012: Tieňová správa o chudobe a sociálnom vylúčení v Slovenskej republike

Zvyšovaním cien, nákladov na bývanie a zhoršenou situáciou na trhu práce **jednorodičovské rodiny na čele s matkou často čelia riziku straty bývania**. Monitoring sociálnych služieb ukázal, že zariadenia núdzového bývania sú plné matiek s deťmi, ktoré sú buď na úteku pred násilným partnerom, alebo nevládali platiť náklady na bývanie a boli nútené vyhľadať núdzové bývanie.<sup>62</sup>

Bezdomovectvo, napriek nedostatku presných údajov, je často spájané s mužmi. Vývoj počas krízy však indikuje, že v riziku straty bývania sú rovnako muži, ako aj ženy. **Ženy sú však často „neviditeľné“ bezdomovkyne**, pretože ako dočasné riešenie využijú bývanie u svojej rodiny, u priateľiek, s „účelovým partnerom“ alebo náhodným známym<sup>63</sup>, vystavujúc sa tak riziku ekonomickej závislosti či zneužívania.

V priebehu rokov 2007 – 2010 bol zaznamenaný **nárast ročného výskytu násillia v rodinách**. V roku 2007 celkovo zažilo týranie zo strany blízkej osoby 4,3% populácie 15 a viac ročnej, v roku 2010 úroveň stúpla na 7%. U žien to bol nárast zo 6,1% v roku 2007 na 8,6% v roku 2010, u mužov 2,3% na 5,2%. V ďalších rokoch bol zaznamenaný pokles na 6,8% u žien a na 1,7% u mužov.<sup>64</sup> Na danom vývoji prevalencie sa zrejme podpísal nárast rodinného stresu, strata primárnej žviteľskej roly mužov, ako aj nedostatok efektívnych preventívnych poradenských a iných služieb pre týrané ženy a domáce násillie.

<sup>62</sup> Holubová, Filadelfiová, 2012.

<sup>63</sup> Betio, F., et al. 2012, s., s. 17

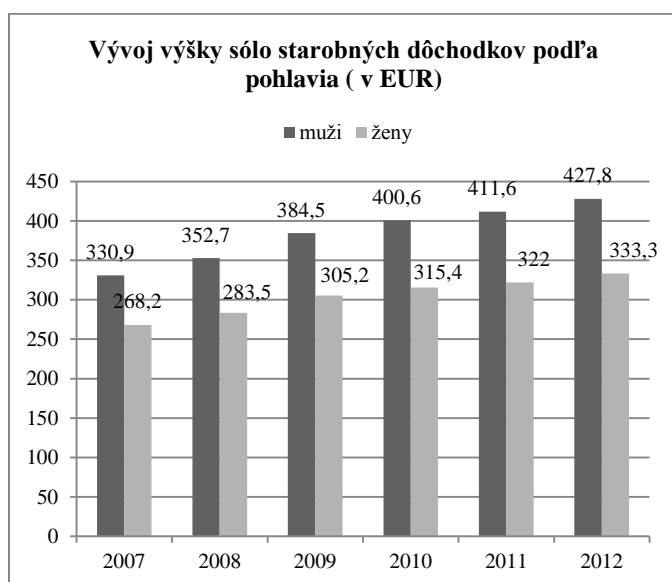
<sup>64</sup> Holomek, Košecká, a i., 2007 – 2012

### 4.3. Pauperizácia starších žien

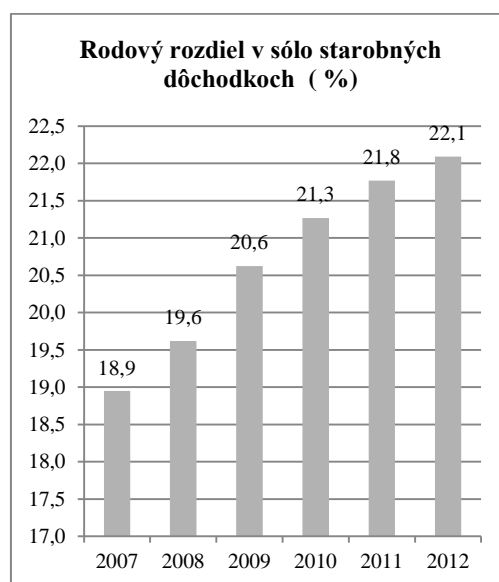
Starnutím a vstupom do dôchodku, napriek odpracovaným rokom a prispievaniu do dôchodkového systému, výchove a starostlivosti o deti, dvojnásobnej záťaži neplatenou prácou v domácnosti v porovnaní s mužmi sa **ženy 65 a viac ročné ocitajú v riziku príjmovej chudoby a sociálneho vylúčenia 2-krát častejšie v porovnaní s mužmi** tej istej vekovej kategórie. Situácia v období 2009 – 2011 sa síce o niečo zlepšila, ale rodové rozdiely zostávajú. V roku 2009 sa v príjmovej chudobe a sociálnom vylúčení ocitlo 13,5% mužov, ale až 23,7% žien starších ako 65 rokov. V roku 2011 došlo k poklesu na 9,2% úroveň u mužov a 17,8% úroveň žien. Obzvlášť ohrozené sú ženy žijúce samé v rodinnom dome, ktorého údržba si vyžaduje značnú časť sociálneho príjmu starších žien.

Pritom hranica chudoby pre domácnosť jednotlivca predstavovala 3 670 eur na rok 2011, teda asi 305 eur na mesiac. Je to dosť malá suma na to, aby človek mohol plnohodnotne a dôstojne žiť. **Riziko chudoby u starších žien sa prejavuje najmä v dôchodkovom veku.** Zatiaľ čo u mužov stúpol priemerný sólo starobný dôchodok v období 2008 – 2011 o 16%, u žien iba o 13%. V roku 2012 dosiahol sólo dôchodok u mužov 427,8 eura, u žien takmer o 100 euro menej, 333,3 eura. Rodový rozdiel v starobných dôchodkoch vyplácaných v súbehu s vdovským, resp.. vdoveckým dôchodkom sa znížil 15,8%. Ide o nezanedbateľnú početnosť takýchto poberateľov. K 31. decembru 2012 išlo o viac ako 256 tis. žien a 31 tis. mužov.

Graf 10



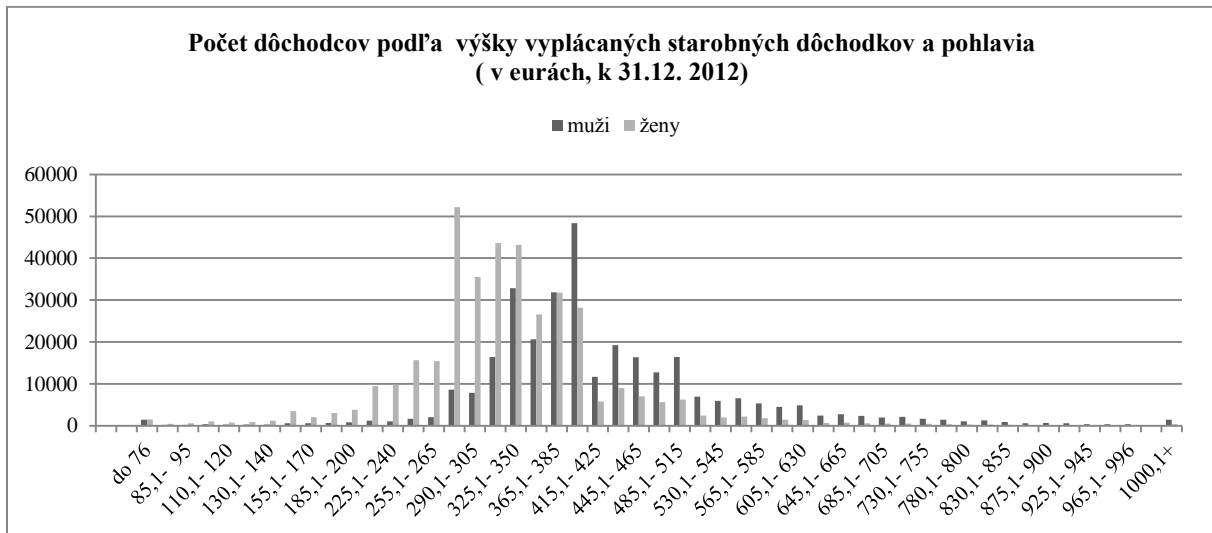
Graf 11



Zdroj: 15Sociálna poisťovňa SR

Priemerný dôchodok však nedosahuje približne polovica dôchodcov a dôchodkýň. Z dôchodcov 61% poberá nižší sólo starobný dôchodok ako 425 € mesačne a z dôchodkýň je to 52,6%, ktoré majú nižší sólo starobný dôchodok ako 325 €. <sup>65</sup>**Ženy sú navyše výrazne viac zastúpené v najnižších výškových pásmach starobných dôchodkov, často pod hranicou životného minima.** Najpočetnejšia skupina z nich žije mesačne z 265 až 290 eur. U mužov je to 385 - 415 eur na mesiac.

Graf 12



Zdroj: 16 Sociálna poisťovňa SR

Dlhodobu nízku príjmy, pôžičky a zadlžovanie v dôsledku nedostatku disponibilnej finančnej sumy na zabezpečenie základných potrieb, ale často aj zneužívanie nízkej finančnej gramotnosti ľudí ich „dobiehajú“ vstupom do starobného dôchodku. V priebehu rokov 2008 až 2012 rástol počet dôchodcov aj dôchodkýň, z dôchodkov ktorých boli **vykonávané zrážky exekučného konania**. V absolútnych číslach išlo o 4 808 žien koncom roku 2008 a nárast na 8 670 v roku 2012. Mužov bolo v roku 2008 celkovo 3 076 a v roku 2012 už 5 775. V relatívnych číslach sa ku koncu roku 2012 vykonávali exekučné zrážky u 1,68% zo všetkých dôchodcov a u 1,36% zo všetkých dôchodkýň.

<sup>65</sup> Sociálna poisťovňa poskytuje výškové pásma dôchodkov, ktoré neobsahujú presnú hranicu priemerného dôchodku v danom roku. Použili sme teda hranici najbližšiu k priemernej výšky sólo dôchodku už mužov a u žien za rok 2012.

Tabuľka 7 Počet poberateľov starobných dôchodkov v triedení podľa pohlavia, u ktorých sú vykonávané zrážky exekučného konania ( 2008 – 2012)

	muži	% zo všetkých dôchodcov	ženy	% zo všetkých dôchodkýň
k 31.12.2008	3 076	1,02	4 808	0,77
k 31.12.2009	3 936	1,26	6 342	1,02
k 31.12.2010	4 484	1,40	7 322	1,16
k 31.12.2011	5 218	1,57	8 137	1,30
k 31.12.2012	5 775	1,68	8 670	1,36

Poznámka: dôchodcovia, ktorým sa dôchodok vypláca v SR

Zdroj: 17Sociálna poisťovňa <sup>66</sup>

Očakávaný počet rokov v dôchodku dosiahol v roku 2010 u mužov 17,1 roku a u žien 22 rokov.<sup>67</sup> Pri súčasnom nastavení dôchodkového systému sa dá predpokladať, že feminizácia chudoby sa bude aj naďalej prehľbovať v dôsledku toho, že ženy budú poberať veľmi nízke dôchodky počas dlhého obdobia s relatívne vyšším rizikom príjmovej chudoby a sociálneho vylúčenia v porovnaní s mužmi. **Plánovaná valorizácia dôchodkov o pevnú sumu a zavedenie minimálneho dôchodku by mali pauperizáciu staroby žien zmierniť.**

#### 4.4. Ženy z marginalizovaných rómskych komunít a extrémna deprivácia

O rodovej dimenzii v marginalizovaných rómskych komunitách sme informovali už v minuloročnej správe.<sup>68</sup> Poukázali sme na značný vplyv rodových stereotypov, vyššiu úroveň porušovaní ľudských práv žien a výrazne rodové disproporcie vo všetkých hlavných ukazovateľoch. Ďalšia analýza ukázala, že **šance rómskych žien zo sociálne vylúčených spoločenstiev pracovať sú niekoľkokrát nižšie v porovnaní s rómskymi mužmi s podobného prostredia** a s prítomnosťou detí do 3 rokov sa tieto šance ešte významne znižujú.<sup>69</sup>

Problém zadlžovania sa významným spôsobom podpisuje aj pod dlhodobý prepad a **extrémnu depriváciu rómskych domácností z vylúčeného segregovaného prostredia.** Jedinečné údaje z výskumu UNDP potvrdzujú, že splátky z pôžičiek predstavovali v priebehu mesiaca až tretí najobjemnejší výdavok. Veľká časť domácností má problém uhradiť základné

<sup>67</sup> OECD, Indicators of Gender Equality: <http://www.oecd.org/gender/data/harmonisedindicators.htm>

<sup>68</sup> Išlo o predbežné údaje z výskumu UNDP 2010.

<sup>69</sup> Gerbery 2013: Rómovia a trh práce podľa údajov UNDP. Príspevok na odbornom seminári UNDP/IVPR, marec 2013.



potreby svojich členov, v niektorých z nich sa to nedarí napriek často využívaným možnostiam požičať si: pre všetky skupiny domácností platilo, že ak by si v priebehu mesiaca istú sumu nepožičali, ich finančná bilancia by bola ešte horšia.<sup>70</sup> Pritom nejde len o problém úžery, ale aj zhoršovanie **tiažkej situácie rómskych domácností z marginalizovaných rómskych komunít** záväzkami a dlhmi voči iným subjektom, napr. nebankovým subjektom, bankám, poisťovniam, mobilným operátorom a exekútorom.<sup>71</sup>

Napätie do rozpočtu vnáša aj možnosť hospodárenia s finančnými prostriedkami počas mesiaca k dispozícii totiž reálne nikdy nemajú 100 % svojho príjmu, veľkú časť mesiaca môžu disponovať smenej ako ½ príjmov, z toho pol mesiaca iba smenej ako 1/10 príjmov. Pri domácnostiach s najnižšími príjmami to znamená viac ako polovicu mesiaca so sumou nižšou ako 10 euro na 1 člena: s takýmito finančnými prostriedkami je rozhodovanie o spotrebe domácnosti značne obmedzené. **Ohrozené je aj pokrytie základných potrieb (podľa zákona jedlo, ošatenie a prístrešie) a neočakávaných základných výdavkov**, ako napríklad zabezpečenie nevyhnutnej zdravotnej starostlivosti alebo pokrytie vzdelávacích potrieb detí. Prieskum životných podmienok rómskych domácností napríklad ukázal, že častou príčinou vytvorenia dlžôb je neschopnosť uhradiť poplatky za bývanie:

- so situáciou, keď neboli schopní pre finančné ťažkosti zaplatiť nájomné, sa stretlo od začiatku daného roka takmer 29 % domácností, z toho vyše 20 % opakovane;
- spravidelnými platbami za dodávku elektriny malo problém vyše 41 % (28,8 % opakovane); za dodávku vody 28,2 % (19,9 % opakovane) a za kúrenie 29 % (24 % opakovane).<sup>72</sup>

Výpoveď respondentky pre ilustráciu: „*Naposledy sme mali problém s elektrinou. Prišlo ročné vyúčtovanie a mali sme veľký nedoplatok. Tak som musela zobrať malú pôžičku 500 euro a vyplatiť elektrinu, aby deti neboli v tme. (Tie peniaze som dala susedovi, od ktorého mám elektrinu.)*“

**Chýbajú aj prostriedky na zdravotnú starostlivosť.** Z výpovedí respondentiek/tov z marginalizovaných rómskych komunít:

- *Naposledy bola žena u gynekológa. Do ordinácie išla pešo, vypísané lieky však nevedela vybrať, nakoľko stáli 16 euro. Nevedel jej nikto požičať, tak nakoniec sa*

---

<sup>70</sup> Filadelfiová, 2013: Príjmy sociálne vylúčených rómskych domácností a ich čerpanie. ( Na základe údajov výskumu UNDP o životných podmienkach rómskych domácností na Slovensku), odznelo na odbornom seminári UNDP/IVPR, marec 2013.

<sup>71</sup>Tamtiež

<sup>72</sup> UNDP 2012

*dostala do nemocnice s veľkými krčmi. Liečila sa päť dní v nemocnici, kde zdravotný personál ju bral ako len Cigánku.*

- *Syn dvojročný je chorý na priedušky, v tomto mesiaci sme boli v meste u lekárky (5 km) už druhý raz. Cez jesenné a zimné obdobie sme každý mesiac u lekárky. Keď nemáme na cestovné, tak požičiame od susedky (je gadžovka, ale ju máme radi, vždy nám pomáha) 4,20 euro tam a späť.*
- *Naposledy bol u lekára najmladší syn (päťročný), ktorý je často chorý. K lekárovi šiel s matkou autobusom do mesta vzdialeného 8 km. Na autobus si požičali, keďže to bolo pred dávkami... Za lekárske služby neplatili, za lieky by bolo veľa, tak ich nevybrali.*
- *Naposledy sme boli u lekára s trinásťročnou dcérou, ktorá sa sťažovala na bolesti brucha. K lekárovi s ňou šla mama, išli autobusom MHD bez cestovného lístka, lebo nemali na lístok peniaze... Dcére dali injekciu a predpísali jej nejaké lieky. Tie sme z lekárne nevybrali, lebo bolo treba doplatiť asi 5 euro a tie sme nemali. Bolesťi nakoniec prešli.*
- *Veľa lekárovi nechodíme; nie že by sme neboli chorí, ale nevedeli sme vybrať lieky, potom načo?! Keď už z nás ide niekto k lekárovi, to som ja, stále kašlem. Otec mal s pľúcami niečo...No čo už, taký je život<sup>73</sup>*

Záverom chceme pripomenúť, že rodová rovnosť je súčasťou prístupu sociálneho investovania, ako modelu sociálnej ochrany a inklúzie investujúcej do ľudského kapitálu. Pritom sa zdôrazňuje, že toto investovanie má byť rovnomerné a vyvažovať historicky utvárané rodové nerovnosti. Krajiny ako Švédsko alebo Dánsko, reálne a úspešne aplikujúce tento prístup, vnímajú rodovú rovnosť ako investíciu do ľudského kapitálu za účelom dosiahnutia vyššieho ekonomického a zároveň aj udržateľného rastu.<sup>74</sup>

---

<sup>73</sup> Filadelfiová, 2013: Príjmy sociálne vylúčených rómskych domácností a ich čerpanie. ( Na základe údajov výskumu UNDP o životných podmienkach rómskych domácností na Slovensku), odznelo na odbornom seminári UNDP/IVPR, marec 2013.

<sup>74</sup> EC 2012: Employment and Social Developments in Europe 2012

## 5. POUŽITÁ LITERATÚRA

---

Betio, F., Corsi, M. D'Ippoliti, C., Lyberaki, A., Samek Lodovic, M., Verashchagina, A., 2012: The Impact of the Economic Crisis on the Situation of Women and Men and on Gender Equality Policies, ENEGE/EC/DGJ

Buder, I. 2002. „The influence of the distribution of households and child rearing task between men and women on child bearing intentions in Austria.“ MPIDR Working Paper (4)

Bútorová, Z., 2008: Ona a On na Slovensku. Zaoštréné na rod a vek. Bratislava: IVO

Cooke, L. P. 2003. „The South revisited: The division of labour and family outcomes in Italy and Spain.“ IRISS Working Paper ( 12)

EC 2012: Employment and Social Developments in Europe 2012

Filadelfiová, 2013: Príjmy sociálne vylúčených rómskych domácností a ich čerpanie. ( Na základe údajov výskumu UNDP o životných podmienkach rómskych domácností na Slovensku), odznelo na odbornom seminári UNDP/IVPR, marec 2013.

Filadelfiová, J, Maďarová, Z., Debrecényiová, J., 2010: Rodové dôsledky krízy. Bratislava, Aspekt 2010.

Holomek, Košecká, a i., 2007 – 2012 : Výskum obetí kriminality, Paneurópska vysoká škola práva, Bratislava

Holubová B., 2012: Správa o násilí páchanom na ženách za rok 2012. Bratislava: IVPR

Holubová, B., 2011. The Impact of the Economic Crisis on the Situation of Women and Men and on Gender Equality Policies, National Report. Network Of Experts in Gender Equality, Social Inclusion, Health and long-term Care

Holubová, B., Filadelfiová, J, 2012: Monitoring sociálnych služieb pre ženy zažívajúce násilie a ich deti z hľadiska európskych štandardov, Bratislava: IVPR

Jarvklo, N., 2013: Parental leavepolicy in Sweden: evolution, lessons learned. Paper on Fifty-seventh session, March 2013 of United Nations Commission on the Status of Women, New York

Klinth, R. 2008: The Best of Both Worlds? Fatherhood and Gender Equality in Swedish Paternity Leave Campaigns 1976 – 2006, Fathering 6:1

Kusá, Z., 2012: Tieňová správa o chudobe a sociálnom vylúčení v Slovenskej republike. Slovenská sieť proti chudobe/Sociologický ústav SAV/Friedrich Ebert Stiftung

Lappegárd, T. 2008. „Family policy and fertility: Parents 'parental leave use, child care availability, the introduction of the child care cash benefit and continued childbearing in Norway.“ Discussion Paper, Statistics Norway, Research Department ( 564)

OECD, 2012. Closing the Gender Gap . Act now.

Piscová, M., Bahna, M., 2011: Recovery in Europe. Labour market impact on men and women, EGGE report; národná správa, nepublikované.

Reich, N., 2010. „Who Cares? Determinants of the Fathers' Use of Parental Leave in Germany”  
Hamburg Institute of International Economics Working Paper No. 1-31

UNDP, 2012: Správa o životných podmienkach rómskych domácností na Slovensku v 2010

Walby, S., 2009, Gender and the Financial Crisis, dostupné na:  
[http://www.lancs.ac.uk/fass/doc\\_library/sociology/Gender\\_and\\_financial\\_crisis\\_Sylvia\\_Walby.pdf](http://www.lancs.ac.uk/fass/doc_library/sociology/Gender_and_financial_crisis_Sylvia_Walby.pdf)

## 6. ŠTATISTICKÁ PRÍLOHA

Tabuľka 8 Vývoj súhrnných indikátorov

	2008	2009	2010	2011	EU priemer 2010	
<b>PRÍJMY</b>						
Rodový príjmový rozdiel (v neupravenej forme)	20.9	21.9	20.7	20,5	16,2 (2011)	
<b>RODOVÁ SEGREGÁCIA<sup>1</sup></b>						
V zamestnaní	30.5	26.0	31.1	n.a.	26.4	
V ekonomických sektoroch	23.5	24.6	25.2	n.a.	20.3	
<b>DOPAD RODIČOVSTVA<sup>2</sup></b>						
Muži	6.1	9.2	11.0	n.a.	8.7	
Ženy	-24.9	-28.0	-26.7	n.a.	-12.1	
<b>ŽIVOTNÉ PODMIENKY</b>						
		2009	2010	2011	EU 2011*	
Miera rizika chudoby a sociálneho vylúčenia	Muž	18.0	19.6	19,5	23	
	Žena	21.1	21.6	21,7	25,2	
Miera rizika chudoby a sociálneho vylúčenia (populácia 65 a viac rokov)	Muž	13.5	12.3	9,2	17	
	Žena	23.7	19.5	17,8	23,1	
Stredná dĺžka dožitia	Muž	71.3	71.6	72,2	76.7	
	Žena	79.1	79.3	79,3	82.6	
Stredná dĺžka dožitia vo veku 65 a viac rokov	Muž	14.1	14.0	n.a.	17.3	
	Žena	18.0	18.0	n.a.	20.9	
Skutočný dôchodkový vek <sup>3</sup>	Muž	59.9	n.a.	n.a.	62.5	
	Žena	56.2	n.a.	n.a.	60.6	
<b>VZDELÁVANIE</b>						
		2009	2010	2011	EU 2010*	
Predčasné ukončenie vzdelávania (% z populácie vo veku 18-24 rokov)	Muž	5.7	4.6	5.4	15.3	
	Žena	4.1	4.9	4.6	11.6	
Študenti v terciálnom vzdelávaní (15-64 rokov)	Muž	12.5	13.4	14.6	22.4	
	Žena	14.4	16.7	18.4	24.8	
Študenti v terciálnom vzdelávaní (30-34 rokov)	Muž	15.5	18.2	19.6	30.8	
	Žena	19.8	26.2	27.4	38.5	
<b>ŽENY V RIADIACICH POZÍCIÁCH<sup>4</sup></b>						
		2009	2010	2011	2012	EU 2012*
Ekonomika: Najväčšie firmy kótované na burze <sup>5</sup>		18	22	15	13	14
Národná administratíva (Level 2 administrators)		74	76	78	n.a.	39 <sup>6</sup>
Politika: Národný parlament		18	16	16	19	25
Politika: vláda a ministri		13	14	13	7	26
Súdnicstvo: Najvyšší súd		51	51	52	53	34
Ekonomické inštitúcie: Národná banka SR		18	14	20	0	17
<b>INŠTITUCIONÁLNA STAROSTLIVOSŤ O DETI (% Z POPULÁCIE VEKOVEJ SKUPINY)</b>						
		2008	2009	2010	EU 2010*	
Menej ako 3 roky	Od 1 do 29 hodín	n.a.	1	0	14	
	30 hodín a viac	2	2	3	14	
Od 3 rokov do veku povinnej školskej dochádzky	Od 1 do 29 hodín	7	13	8	39	
	30 hodín a viac	53	63	64	45	
Od veku povinnej školskej dochádzky do 12 rokov	Od 1 do 29 hodín	53	37	31	39	
	30 hodín a viac	46	56	59	56	

<sup>1</sup> Rodová segregácia v zamestnaní/odvetviach je kalkulovaná ako priemerný národný podiel zamestnanosti žien a mužov v jednotlivých zamestnaníach/odvetviach; súčet rozdielov tvorí celkovú sumu rodovej nerovnováhy vyjadrenú ako podiel z celkovej zamestnanosti (ISCO/NACE klasifikácia).

<sup>2</sup> Rozdiel v percentuálnych bodoch v miere zamestnanosti (veková skupina 25 – 49 rokov) s deťat'om pod 12 rokov a bez deťat'a

<sup>3</sup> Skutočný dôchodkový vek je kalkulovaný ako priemerný vek pri odchode z trhu práce počas 5-ročného obdobia (2003 – 2008 a 2004 – 2009).

<sup>4</sup> Ročné údaje všetkých domény politiky, kde údaje sa vzťahujú na 4. kvartál 2009 – 2011 a k 3. kvartálu v roku 2012.

<sup>5</sup> Členovia rady riaditeľov (dozorné rady v prípade oddelených dozorných a exekutívnych funkcií) vrátane predsedu.

\* Priemer.

**Zdroj: 18 Eurostat, Database of women and men in decisionmaking.**

**Tabuľka 9 Priemerný počet pracujúcich a zamestnaných žien a mužov v hospodárstve SR (2008-2012; abs. počty)**

Indikátor	2008	2009	2010	2011	2012
<b>Ženy</b>					
- pracujúce	1 070,0	1 039,4	1 033,0	1 041,3	<b>1 025,5</b>
- zamestnané	982,6	937,6	936,1	940,0	<b>923,7</b>
- rozdiel	87,4	101,8	96,9	101,3	<b>101,8</b>
- % zamestnaných na pracujúcich	91,8	90,2	90,6	90,3	<b>90,1</b>
<b>Muži</b>					
- pracujúci	1 363,7	1 326,4	1 284,5	1 310,2	<b>1 303,5</b>
- zamestnaní	1 111,6	1 057,1	1 011,0	1 037,5	<b>1 045,2</b>
- rozdiel	252,1	269,3	273,5	272,7	<b>258,3</b>
- % zamestnaných na pracujúcich	<b>81,5</b>	<b>79,7</b>	<b>78,7</b>	<b>79,2</b>	<b>80,2</b>

**Zdroj: 19 Databáza Slovstat: Trh práce. Bratislava, Štatistický úrad SR 2013**

(<http://www.statistics.sk/pls/elisw/MetaInfo.explorer?obj=39&cmd=go&s=1002&sso=2&so=15>).

**Tabuľka 10 Priemerný počet pracujúcich v hospodárstve SR podľa odvetvia (2008-2012; abs. počty)**

Indikátor	2001	2008	2012	Zmena 2012/2008	
				abs.	v %
<b>Ženy</b>					
- pracujúce	977,9	1 070,0	1 025,5	-44,5	<b>-4,4</b>
- zamestnané	928,3	982,6	923,7	-58,9	<b>-6,0</b>
<b>Muži</b>					
- pracujúci	1 145,8	1 363,7	1 303,5	-60,2	<b>-4,2</b>
- zamestnaní	1 015,1	1 111,6	1 045,2	-66,4	<b>-6,0</b>

**Zdroj: 20 Databáza Slovstat: Trh práce. Bratislava, Štatistický úrad SR 2013**

(<http://www.statistics.sk/pls/elisw/MetaInfo.explorer?obj=39&cmd=go&s=1002&sso=2&so=15>).

Tabuľka 11 Priemerný počet pracujúcich v hospodárstve SR podľa odvetvia (2008-2012; v tis.)

Odvetvie (SK NACE)	2008	2009	2010	2011	2012
<b>A Poľnohospodárstvo, lesníctvo, rybolov</b>	96,3	84,9	75,0	71,7	<b>75,4</b>
<b>B Ťažba a dobývanie</b>	14,1	10,9	13,9	11,8	<b>12,7</b>
<b>C Priemyselná výroba</b>	639,9	565,2	530,0	568,0	<b>570,3</b>
<b>D Dodávka elektriny, plynu a vzduchu</b>	29,9	30,7	27,0	26,8	<b>24,3</b>
<b>E Dodávka vody, čistenie a odvod vôd</b>	35,2	33,4	31,1	28,4	<b>26,1</b>
<b>F Stavebníctvo</b>	257,6	257,2	258,3	243,7	<b>240,7</b>
<b>G Obchod, oprava motorových vozidiel</b>	292,3	312,7	306,3	304,0	<b>289,9</b>
<b>H Doprava a skladovanie</b>	158,4	151,3	145,4	152,6	<b>157,0</b>
<b>I Ubytovacie a stravovacie služby</b>	107,6	107,1	103,6	100,8	<b>97,2</b>
<b>J Informácie a komunikácia</b>	45,8	48,8	55,9	58,4	<b>61,1</b>
<b>K Fin. a poisťovacie činnosti</b>	55,5	50,0	47,8	53,4	<b>51,9</b>
<b>L Činnosti v oblasti nehnuteľností</b>	13,0	13,0	13,8	10,8	<b>16,0</b>
<b>M Odborné, vedecké a technické činnosti</b>	76,5	82,0	75,4	78,3	<b>72,1</b>
<b>N Administratívne a podporné služby</b>	60,2	58,6	59,5	61,2	<b>61,5</b>
<b>O Verejná správa a obrana, sociálne zabezpečenie</b>	167,0	178,4	189,0	193,0	<b>184,8</b>
<b>P Vzdelávanie</b>	164,0	162,0	165,0	164,2	<b>157,4</b>
<b>Q Zdravotníctvo a sociálna pomoc</b>	151,2	149,8	157,1	159,9	<b>161,3</b>
<b>R Umenie, zábava a rekreácia</b>	24,6	28,7	26,8	26,9	<b>28,2</b>
<b>S Ostatné činnosti</b>	38,6	35,2	31,2	29,9	<b>35,0</b>
<b>T Činnosti domácností</b>	5,7	5,1	4,8	6,4	<b>5,4</b>
<b>U Činnosti extrateritoriál. organizácií</b>	0,7	0,8	0,9	1,0	<b>0,8</b>
<b>Spolu</b>	<b>2 433,8</b>	<b>2 365,8</b>	<b>2 317,5</b>	<b>2 351,4</b>	<b>2 329,0</b>

Zdroj: 21 Databáza Slovstat: Trh práce. Bratislava, Štatistický úrad SR 2013

(<http://www.statistics.sk/pls/elisw/MetaInfo.explorer?obj=39&cmd=go&s=1002&sso=2&so=15>).

Tabuľka 12 Priemerný počet pracujúcich podľa odvetvia – porovnanie rokov 2008 a 2012 (v tis. a v %)

Odvetvie (SK NACE)	2008	2012	Zmena 2012/2008	
			abs.	v %
A Poľnohospodárstvo, lesníctvo, rybolov	96,3	75,4	-20,9	-21,7
B Ťažba a dobývanie	14,1	12,7	-1,4	-9,9
C Priemyselná výroba	639,9	570,3	-69,6	-10,9
D Dodávka elektriny, plynu a vzduchu	29,9	24,3	-5,6	-18,7
E Dodávka vody, čistenie a odvod vôd	35,2	26,1	-9,1	-25,9
F Stavebníctvo	257,6	240,7	-16,9	-6,6
G Obchod, oprava motorových vozidiel	292,3	289,9	-2,4	-0,8
H Doprava a skladovanie	158,4	157,0	-1,4	-0,9
I Ubytovacie a stravovacie služby	107,6	97,2	-10,4	-9,7
J Informácie a komunikácia	45,8	61,1	15,3	33,4
K Fin. a poisťovacie činnosti	55,5	51,9	-3,6	-6,5
L Činnosti v oblasti nehnuteľností	13,0	16,0	3	23,1
M Odborné, vedecké a technické činnosti	76,5	72,1	-4,4	-5,8
N Administratívne a podporné služby	60,2	61,5	1,3	2,2
O Verejná správa a obrana, sociálne zabezpečenie	167,0	184,8	17,8	10,7
P Vzdelávanie	164,0	157,4	-6,6	-4,0
Q Zdravotníctvo a sociálna pomoc	151,2	161,3	10,1	6,7
R Umenie, zábava a rekreácia	24,6	28,2	3,6	14,6
S Ostatné činnosti	38,6	35,0	-3,6	-9,3
T Činnosti domácností	5,7	5,4	-0,3	-5,3
U Činnosti extrateritoriál. organizácií	0,7	0,8	0,1	14,3
<b>Spolu</b>	<b>2 433,8</b>	<b>2 329,0</b>	<b>-104,8</b>	<b>-4,3</b>

Zdroj: 22 Databáza Slovat: Trh práce. Bratislava, Štatistický úrad SR 2013

(<http://www.statistics.sk/pls/elisw/MetaInfo.explorer?obj=39&cmd=go&s=1002&sso=2&so=15>)

Tabuľka 13 Priemerný počet zamestnaných osôb podľa ekonomických činností (2008-2012; v tis.)

Odvetvie (SK NACE)	2008	2009	2010	2011	2012
A Poľnohospodárstvo, lesníctvo, rybolov	78,6	69,1	60,1	54,5	62,6
B Ťažba a dobývanie	13,9	10,9	13,9	11,8	12,6
C Priemyselná výroba	602,9	528,6	489,2	524,7	530,1
D Dodávka elektriny, plynu a vzduchu	28,1	29,9	26,3	25,6	23,3
E Dodávka vody, čistenie a odvod vôd	34,4	32,3	29,3	27,2	25,4
F Stavebníctvo	157,6	142,3	144,5	133,1	136,3
G Obchod, oprava motorových vozidiel	241,1	252,8	245,5	244,8	235,8
H Doprava a skladovanie	141,6	135,1	130,7	138,4	142,0
I Ubytovacie a stravovacie služby	94,0	89,9	87,1	86,3	87,7
J Informácie a komunikácia	40,1	44,9	48,6	49,2	48,3
K Fin. a poisťovacie činnosti	44,2	39,8	35,9	41,8	39,7
L Činnosti v oblasti nehnuteľností	10,4	10,0	10,9	8,1	12,1
M Odborné, vedecké a technické činnosti	45,4	45,4	43,5	43,5	39,1



<b>N Administratívne a podporné služby</b>	52,3	50,8	51,6	54,7	<b>55,7</b>
<b>O Verejná správa a obrana, sociálne zabezpečenie</b>	167,0	178,2	188,9	193,0	<b>184,8</b>
<b>P Vzdelávanie</b>	161,2	157,1	160,5	159,9	<b>153,1</b>
<b>Q Zdravotníctvo a sociálna pomoc</b>	139,9	134,3	140,7	140,0	<b>140,5</b>
<b>R Umenie, zábava a rekreácia</b>	19,0	23,9	22,4	22,7	<b>23,1</b>
<b>S Ostatné činnosti</b>	19,6	16,7	16,1	15,9	<b>15,7</b>
<b>T Činnosti domácností</b>	2,1	2,0	0,6	1,1	<b>0,4</b>
<b>U Činnosti extrateritoriál. organizácií</b>	0,6	0,8	0,9	1,0	<b>0,8</b>
<b>Spolu</b>	<b>2 094,2</b>	<b>1 994,7</b>	<b>1 947,1</b>	<b>1 977,5</b>	<b>1 968,9</b>

Zdroj: 23 Databáza *Slovstat: Trh práce*. Bratislava, Štatistický úrad SR 2013

(<http://www.statistics.sk/pls/elisw/MetaInfo.explorer?obj=39&cmd=go&s=1002&sso=2&so=15>).

Tabuľka 14 Porovnanie počtu pracujúcich a zamestnancov za jednotlivé odvetvia (2008 a 2012; v tis. a v %)

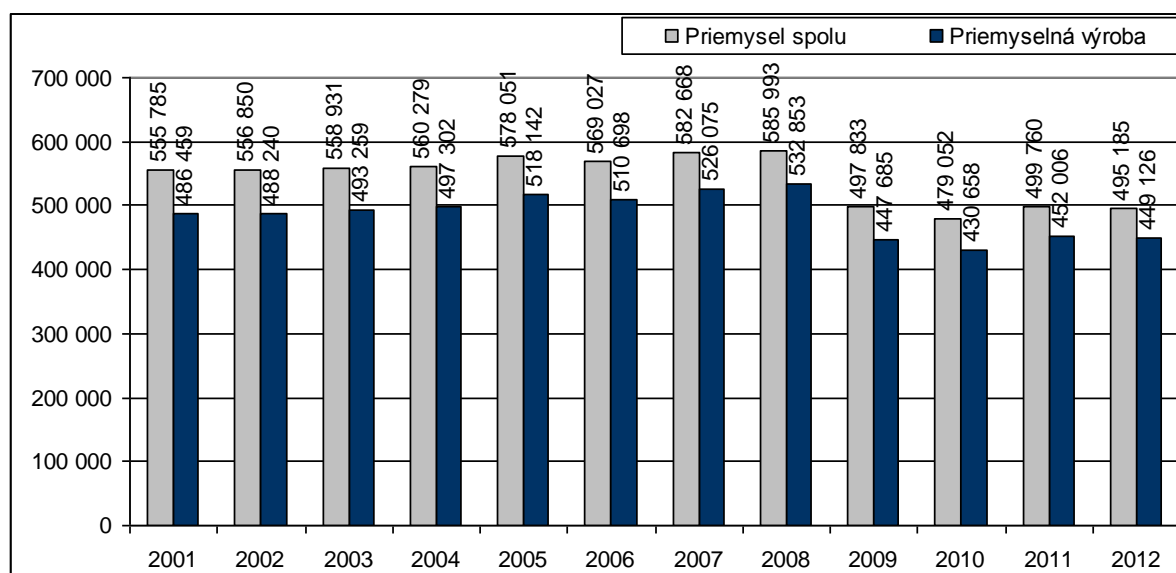
Odvetvie (SK NACE)	2008			2012		
	Pracujúci	Zamestnanci	% zamestn.	Pracujúci	Zamestnanci	% zamestn.
<b>A Poľnohospodárstvo, lesníctvo, rybolov</b>	96,3	78,6	81,6	75,4	62,6	<b>83,0</b>
<b>B Ťažba a dobývanie</b>	14,1	13,9	98,6	12,7	12,6	<b>99,2</b>
<b>C Priemyselná výroba</b>	639,9	602,9	94,2	570,3	530,1	<b>93,0</b>
<b>D Dodávka elektriny, plynu a vzduchu</b>	29,9	28,1	94,3	24,3	23,3	<b>95,9</b>
<b>E Dodávka vody, čistenie a odvod vôd</b>	35,2	34,4	97,7	26,1	25,4	<b>97,3</b>
<b>F Stavebníctvo</b>	257,6	157,6	61,2	240,7	136,3	<b>56,6</b>
<b>G Obchod, oprava motorových vozidiel</b>	292,3	241,1	82,5	289,9	235,8	<b>81,3</b>
<b>H Doprava a skladovanie</b>	158,4	141,6	89,4	157,0	142,0	<b>90,4</b>
<b>I Ubytovacie a stravovacie služby</b>	107,6	94,0	87,4	97,2	87,7	<b>90,2</b>
<b>J Informácie a komunikácia</b>	45,8	40,1	87,5	61,1	48,3	<b>79,1</b>
<b>K Fin. a poisťovacie činnosti</b>	55,5	44,2	79,6	51,9	39,7	<b>76,5</b>
<b>L Činnosti v oblasti nehnuteľností</b>	13,0	10,4	80,0	16,0	12,1	<b>75,6</b>
<b>M Odborné, vedecké a technické činnosti</b>	76,5	45,4	59,3	72,1	39,1	<b>54,2</b>
<b>N Administratívne a podporné služby</b>	60,2	52,3	86,9	61,5	55,7	<b>90,6</b>
<b>O Verejná správa a obrana, sociálne zabezpečenie</b>	167,0	167,0	100,0	184,8	184,8	<b>100,0</b>
<b>P Vzdelávanie</b>	164,0	161,2	98,3	157,4	153,1	<b>97,3</b>
<b>Q Zdravotníctvo a</b>	151,2	139,9	92,5	161,3	140,5	<b>87,1</b>

<b>sociálna pomoc</b>						
<b>R Umenie, zábava a rekreácia</b>	24,6	19,0	77,2	28,2	23,1	<b>81,9</b>
<b>S Ostatné činnosti</b>	38,6	19,6	50,8	35,0	15,7	<b>44,9</b>
<b>T Činnosti domácností</b>	5,7	2,1	36,8	5,4	0,4	<b>7,4</b>
<b>U Činnosti extrateritoriál. organizácií</b>	0,7	0,6	85,7	0,8	0,8	<b>100,0</b>
<b>Spolu</b>	<b>2 433,8</b>	<b>2 094,2</b>	<b>86,0</b>	<b>2 329,0</b>	<b>1 968,9</b>	<b>84,5</b>

Zdroj: 24 Databáza Slovat: Trh práce. Bratislava, Štatistický úrad SR 2013

(<http://www.statistics.sk/pls/elisw/MetaInfo.explorer?obj=39&cmd=go&s=1002&sso=2&so=15>)

Graf 13 Priemerný počet zamestnaných osôb v priemysle a priemyselnej výrobe (2001-2012, abs. počty)



**Poznámka:** Do priemyslu sa okrem priemyselnej výroby zaraďujú ďalšie tri priemyselné odvetvia: ťažba a dobývanie; dodávka elektriny, plynu a studeného vzduchu; dodávka vody, čistenie a odvod odpadových vôd.

Zdroj: 25 Databáza Slovat: Podnikateľské štatistiky. Bratislava, Štatistický úrad SR 2013  
([http://www.statistics.sk/pls/elisw/objekt.send?uic=2713&m\\_sso=4&m\\_so=20&ic=24](http://www.statistics.sk/pls/elisw/objekt.send?uic=2713&m_sso=4&m_so=20&ic=24)).

Tabuľka 15 Priemerný počet zamestnaných osôb podľa druhu priemyselnej výroby (2008-2012; abs. počty)

Ukazovateľ	2008	2009	2010	2011	2012
<b>Priemysel spolu</b>	585 993	497 833	479 052	499 760	<b>495 185</b>
<b>Priemyselná výroba</b>	532 853	447 685	430 658	452 006	<b>449 126</b>
Potraviny, nápoje a tabak	43 225	38 648	36 865	38 399	<b>37 837</b>
Textil, odevy, koža a kožené výrobky	51 190	41 016	34 766	36 365	<b>35 524</b>
Drevené a papierové výrobky, tlač	50 350	41 079	39 122	39 847	<b>35 588</b>
Koks a ropné produkty	2 642	2 567	2 481	2 428	<b>2 389</b>
Chemikálie a chemické produkty	10 594	9 948	9 125	9 578	<b>9 407</b>
Farmaceutické výrobky a produkty	2 664	2 460	2 260	2 239	<b>2 300</b>
Výrobky z gumy a plastu	54 867	47 593	44 923	48 602	<b>47 854</b>
Kovy a kovové konštrukcie	106 336	87 473	85 769	89 925	<b>91 672</b>
Počítačové, elektronické a optické výrobky	21 670	21 804	20 493	18 191	<b>16 499</b>
Elektrické zariadenia	35 468	26 840	26 770	28 295	<b>26 948</b>
Stroje a zariadenia	42 423	33 521	33 361	36 241	<b>37 432</b>
Dopravné prostriedky	59 520	52 627	54 474	60 458	<b>66 044</b>
Ostatná výroba	51 905	42 110	40 249	41 439	<b>39 632</b>

Zdroj: 26 Databáza Slovat: Podnikateľské štatistiky. Bratislava, Štatistický úrad SR 2013  
<http://www.statistics.sk/pls/elisw/MetaInfo.explorer?cmd=open&s=1004&sso=4>.

Tabuľka 16 Priemerný počet zamestnaných osôb podľa druhu priemyselnej výroby – porovnanie rokov 2001, 2008 a 2012 (v %)

Ukazovateľ	2001	2008	2012	Zmena 2012/2008	
				abs.	v %
<b>Priemysel spolu</b>	550 785	585 993	495 185	-90 808	-15,5
<b>Priemyselná výroba</b>	486 459	532 853	449 126	-83 727	-15,7
Potraviny, nápoje a tabak	55 715	43 225	37 837	-5 388	-12,5
Textil, odevy, koža a kožené výrobky	74 639	51 190	35 524	-15 666	-30,6
Drevené a papierové výrobky, tlač	48 094	50 350	35 588	-14 762	-29,3
Koks a ropné produkty	4 260	2 642	2 389	-253	-9,6
Chemikálie a chemické produkty	16 503	10 594	9 407	-1 187	-11,2
Farmaceutické výrobky a produkty	3 775	2 664	2 300	-364	-13,7
Výrobky z gumy a plastu	45 082	54 867	47 854	-7 013	-12,8
Kovy a kovové konštrukcie	81 297	106 336	91 672	-14 664	-13,8
Počítačové, elektronické a optické výrobky	12 189	21 670	16 499	-5 171	-23,9
Elektrické zariadenia	32 372	35 468	26 948	-8 520	-24,0
Stroje a zariadenia	38 781	42 423	37 432	-4 991	-11,8
Dopravné prostriedky	30 026	59 520	66 044	6 524	11,0
Ostatná výroba	<b>43 727</b>	<b>51 905</b>	<b>39 632</b>	<b>-12 273</b>	<b>-23,6</b>

Zdroj: 27 Databáza Slovstat: Podnikateľské štatistiky. Bratislava, Štatistický úrad SR 2013  
<http://www.statistics.sk/pls/elisw/MetaInfo.explorer?cmd=open&s=1004&sso=4>.

Tabuľka 17 Počty pracujúcich mužov podľa ekonomických činností (2008-2012; v tis.)

	2008	2009	2010	2011	2012
<b>A Poľnohospodárstvo, lesníctvo, rybolov</b>	73,0	63,7	56,7	56,9	<b>58,4</b>
<b>B Ťažba a dobývanie</b>	12,6	9,9	13,2	11,3	<b>12,0</b>
<b>C Priemyselná výroba</b>	406,7	359,0	336,3	370,4	<b>378,6</b>
<b>D Dodávka elektriny, plynu a vzduchu</b>	24,8	25,3	22,0	23,0	<b>20,7</b>
<b>E Dodávka vody, čistenie a odvod vôd</b>	27,7	27,5	24,1	23,2	<b>21,2</b>
<b>F Stavebníctvo</b>	243,6	245,3	246,7	229,2	<b>227,8</b>
<b>G Obchod, oprava motorových vozidiel</b>	119,5	131,8	127,2	129,1	<b>120,0</b>
<b>H Doprava a skladovanie</b>	118,9	115,5	110,0	115,6	<b>122,0</b>
<b>I Ubytovacie a stravovacie služby</b>	43,1	45,2	40,7	38,9	<b>37,1</b>
<b>J Informácie a komunikácia</b>	31,2	34,7	39,5	40,4	<b>40,9</b>
<b>K Fin. a poisťovacie činnosti</b>	17,7	15,3	16,7	17,8	<b>16,5</b>
<b>L Činnosti v oblasti nehnuteľností</b>	6,3	7,3	6,7	6,2	<b>8,7</b>
<b>M Odborné, vedecké a technické činnosti</b>	31,5	35,7	32,1	34,8	<b>32,6</b>
<b>N Administratívne a podporné služby</b>	35,8	35,2	36,7	36,4	<b>34,5</b>
<b>O Verejná správa a obrana, sociálne zabezpečenie</b>	81,9	91,3	97,1	93,4	<b>89,9</b>
<b>P Vzdelávanie</b>	35,0	34,1	31,7	33,0	<b>32,1</b>
<b>Q Zdravotníctvo a sociálna pomoc</b>	27,1	24,4	24,7	26,9	<b>27,3</b>
<b>R Umenie, zábava a rekreácia</b>	12,5	12,4	12,1	13,0	<b>13,5</b>
<b>S Ostatné činnosti</b>	14,7	12,1	9,6	9,4	<b>9,7</b>
<b>T Činnosti domácností</b>	0,2	0,5	0,5	0,7	<b>0,2</b>
<b>U Činnosti extrateritoriál. organizácií</b>	0,2	0,3	0,4	0,4	<b>0,3</b>
<b>Spolu</b>	<b>1 363,7</b>	<b>1 326,4</b>	<b>1 284,5</b>	<b>1 310,2</b>	<b>1 303,5</b>

Zdroj: 28 Databáza Slovstat: Trh práce. Bratislava, Štatistický úrad SR 2013  
<http://www.statistics.sk/pls/elisw/MetaInfo.explorer?obj=39&cmd=go&s=1002&sso=2&so=15>.

Tabuľka 18 Počty pracujúcich žien podľa ekonomických činností (2008-2012; v tis.)

	2008	2009	2010	2011	2012
<b>A Poľnohospodárstvo, lesníctvo, rybolov</b>	23,3	21,2	18,3	14,8	<b>17,0</b>
<b>B Ťažba a dobývanie</b>	1,4	1,0	0,7	0,5	<b>0,7</b>
<b>C Priemyselná výroba</b>	233,2	206,2	193,7	197,7	<b>191,8</b>
<b>D Dodávka elektriny, plynu a vzduchu</b>	5,1	5,4	4,9	3,8	<b>3,7</b>
<b>E Dodávka vody, čistenie a odvod vôd</b>	7,4	5,9	6,9	5,2	<b>5,0</b>
<b>F Stavebníctvo</b>	14,0	11,9	11,5	14,5	<b>13,0</b>
<b>G Obchod, oprava motorových vozidiel</b>	172,8	180,8	179,1	174,9	<b>170,0</b>
<b>H Doprava a skladovanie</b>	39,5	35,8	35,5	37,0	<b>35,0</b>
<b>I Ubytovacie a stravovacie služby</b>	64,5	62,0	62,9	61,9	<b>60,0</b>
<b>J Informácie a komunikácia</b>	14,7	14,0	16,4	18,0	<b>20,2</b>
<b>K Fin. a poisťovacie činnosti</b>	37,7	34,7	31,0	35,6	<b>35,4</b>
<b>L Činnosti v oblasti nehnuteľností</b>	6,7	5,8	7,2	4,7	<b>7,3</b>
<b>M Odborné, vedecké a technické činnosti</b>	45,0	46,3	43,3	43,5	<b>39,5</b>
<b>N Administratívne a podporné služby</b>	24,5	23,4	22,9	24,9	<b>27,0</b>
<b>O Verejná správa a obrana, sociálne zabezpečenie</b>	85,1	87,1	91,9	99,7	<b>94,9</b>
<b>P Vzdelávanie</b>	129,0	127,9	133,3	131,1	<b>125,3</b>
<b>Q Zdravotníctvo a sociálna pomoc</b>	124,1	125,4	132,4	133,0	<b>134,0</b>
<b>R Umenie, zábava a rekreácia</b>	12,1	16,3	14,7	13,9	<b>14,6</b>
<b>S Ostatné činnosti</b>	24,0	23,1	21,6	20,5	<b>25,4</b>
<b>T Činnosti domácností</b>	5,6	4,6	4,4	5,7	<b>5,3</b>
<b>U Činnosti extrateritoriál. organizácií</b>	0,5	0,6	0,6	0,5	<b>0,5</b>
<b>Spolu</b>	<b>1 070,0</b>	<b>1 039,4</b>	<b>1 033,0</b>	<b>1 041,3</b>	<b>1 025,5</b>

Zdroj: 29 Databáza Slovat: Trh práce. Bratislava, Štatistický úrad SR 2013

(<http://www.statistics.sk/pls/elisw/MetaInfo.explorer?obj=39&cmd=go&s=1002&sso=2&so=15>).

Tabuľka 19 Zmeny v počtoch pracujúcich žien a mužov za jednotlivé odvetvia hospodárstva (porovnanie 2008 a 2012; v tis. a %)

	2008		2012		Zmena muži		Zmena ženy	
	Muži	Ženy	Muži	Ženy	v tis.	v %	v tis.	v %
<b>A Poľnohospodárstvo, lesníctvo, rybolov</b>	73,0	23,3	58,4	17,0	-14,6	-20,0	-6,3	<b>-27,0</b>
<b>B Ťažba a dobývanie</b>	12,6	1,4	12,0	0,7	-0,6	-4,8	-0,7	<b>-50,0</b>
<b>C Priemyselná výroba</b>	406,7	233,2	378,6	191,8	-28,1	-6,9	-41,4	<b>-17,7</b>
<b>D Dodávka elektriny, plynu a vzduchu</b>	24,8	5,1	20,7	3,7	-4,1	-16,5	-1,4	<b>-27,4</b>
<b>E Dodávka vody, čistenie a odvod vôd</b>	27,7	7,4	21,2	5,0	-6,5	-23,5	-2,4	<b>-32,4</b>
<b>F Stavebníctvo</b>	243,6	14,0	227,8	13,0	-15,8	-6,5	-1,0	<b>-7,1</b>
<b>G Obchod, oprava</b>	119,5	172,8	120,0	170,0	+0,5	+0,4	-2,8	<b>-1,6</b>

motorových vozidiel								
H Doprava a skladovanie	118,9	39,5	122,0	35,0	+3,1	+2,6	-4,5	<b>-11,4</b>
I Ubyt. a stravovacie služby	43,1	64,5	37,1	60,0	-6,0	-13,9	-4,5	<b>-7,0</b>
J Informácie a komunikácia	31,2	14,7	40,9	20,2	+9,7	+31,1	+5,5	<b>+37,4</b>
K Fin. a poisťovacie činnosti	17,7	37,7	16,5	35,4	-1,2	-6,8	-2,3	<b>-6,1</b>
L Činnosti v oblasti nehnuteľností	6,3	6,7	8,7	7,3	+2,4	+38,1	+0,6	<b>+9,0</b>
M Odborné, vedecké a technické činnosti	31,5	45,0	32,6	39,5	+1,1	+3,5	-5,5	<b>-12,2</b>
N Administratívne a podporné služby	35,8	24,5	34,5	27,0	-1,3	-3,6	+2,5	<b>+10,2</b>
O Verejná správa a obrana, sociálne zabezpečenie	81,9	85,1	89,9	94,9	+8,0	+9,8	+9,8	<b>+11,5</b>
P Vzdelávanie	35,0	129,0	32,1	125,3	-2,9	-8,3	-3,7	<b>-2,9</b>
Q Zdravotníctvo a sociálna pomoc	27,1	124,1	27,3	134,0	+0,2	+0,7	+9,9	<b>+8,0</b>
R Umenie, zábava a rekreácia	12,5	12,1	13,5	14,6	+1,0	+8,0	+2,5	<b>+20,7</b>
S Ostatné činnosti	14,7	24,0	9,7	25,4	-5,0	-34,0	+1,4	<b>+5,8</b>
T Činnosti domácností	0,2	5,6	0,2	5,3	0	0	-0,3	<b>-5,4</b>
U Činnosti extrateritoriál. organizácií	0,2	0,5	0,3	0,5	+0,1	+50,0	0	<b>0</b>
<b>Spolu</b>	<b>1 363,7</b>	<b>1 070,0</b>	<b>1 303,5</b>	<b>1 025,5</b>	<b>-60,2</b>	<b>-4,4</b>	<b>-44,5</b>	<b>-4,2</b>

Zdroj: 30 Databáza Slovat: Trh práce. Bratislava, Štatistický úrad SR 2013

(<http://www.statistics.sk/pls/elisw/MetaInfo.explorer?obj=39&cmd=go&s=1002&sso=2&so=15>).

Tabuľka 20 Zmena v zastúpení pracujúcich žien a mužov podľa ekonomických činností (2008-2012; v tis. a v %)

	2008			2012			Zmena v % žien
	Muži	Ženy	% žien	Muži	Ženy	% žien	
A Poľnohospodárstvo, lesníctvo, rybolov	73,0	23,3	24,2	58,4	17,0	22,5	<b>-1,7</b>
B Ťažba a dobývanie	12,6	1,4	9,9	12,0	0,7	5,5	<b>-4,4</b>
C Priemyselná výroba	406,7	233,2	36,4	378,6	191,8	33,6	<b>-2,8</b>
D Dodávka elektriny, plynu a vzduchu	24,8	5,1	17,1	20,7	3,7	15,2	<b>-1,9</b>
E Dodávka vody, čistenie a odvod vôd	27,7	7,4	21,0	21,2	5,0	19,1	<b>-1,9</b>
F Stavebníctvo	243,6	14,0	5,4	227,8	13,0	5,4	<b>0</b>
G Obchod, oprava motorových vozidiel	119,5	172,8	59,1	120,0	170,0	58,6	<b>-0,5</b>
H Doprava a skladovanie	118,9	39,5	24,9	122,0	35,0	22,3	<b>-2,6</b>
I Ubytovacie a stravovacie služby	43,1	64,5	59,9	37,1	60,0	61,9	<b>+2,0</b>
J Informácie a komunikácia	31,2	14,7	32,1	40,9	20,2	33,1	<b>+1,0</b>
K Fin. a poisťovacie činnosti	17,7	37,7	67,9	16,5	35,4	68,2	<b>+0,3</b>
L Činnosti v oblasti nehnuteľností	6,3	6,7	51,5	8,7	7,3	45,6	<b>-5,9</b>
M Odborné, vedecké a technické činnosti	31,5	45,0	58,8	32,6	39,5	54,8	<b>-4,0</b>
N Administratívne a podporné služby	35,8	24,5	40,7	34,5	27,0	43,9	<b>+3,2</b>
O Verejná správa a obrana,	81,9	85,1		89,9	94,9	51,3	<b>+0,3</b>

<b>sociálne zabezpečenie</b>			51,0				
<b>P Vzdelávanie</b>	35,0	129,0	78,7	32,1	125,3	79,6	<b>+0,9</b>
<b>Q Zdravotníctvo a sociálna pomoc</b>	27,1	124,1		27,3	134,0	83,1	<b>+0,1</b>
			82,1				
<b>R Umenie, zábava a rekreácia</b>	12,5	12,1	49,2	13,5	14,6	52,0	<b>+2,8</b>
<b>S Ostatné činnosti</b>	14,7	24,0	62,2	9,7	25,4	72,4	<b>+10,2</b>
<b>T Činnosti domácností</b>	0,2	5,6	96,6	0,2	5,3	96,4	<b>-0,2</b>
<b>U Činnosti extrateritoriál. organizácií</b>	0,2	0,5		0,3	0,5	62,5	<b>-8,9</b>
			71,4				
<b>Spolu</b>	<b>1 363,7</b>	<b>1 070,0</b>	<b>44,0</b>	<b>1 303,5</b>	<b>1 025,5</b>	<b>44,0</b>	<b>0</b>

Zdroj: 31 Databáza *Slovstat: Trh práce*. Bratislava, Štatistický úrad SR 2013

(<http://www.statistics.sk/pls/elisw/MetaInfo.explorer?obj=39&cmd=go&s=1002&sso=2&so=15>).

Tabuľka 21 Podnikajúci muži a ženy podľa druhu v porovnaní rokov (2008-2012; v tis.)

	2008	2009	2010	2011	2012
<b>Muži</b>					
<b>Podnikatelia spolu</b>	250,2	268,3	272,2	272,2	<b>257,7</b>
<b>Podnikatelia bez zamestnancov</b>	190,5	206,8	210,6	212,1	<b>206,5</b>
<b>Podnikatelia so zamestnancami</b>	59,7	61,5	61,6	60,1	<b>51,2</b>
<b>Vypomáhajúci v domácom podniku</b>	1,2	0,9	1,1	0,5	<b>0,6</b>
<b>Ženy</b>					
<b>Podnikateľky spolu</b>	81,9	99,3	94,8	100,3	<b>100,9</b>
<b>Podnikateľky bez zamestnancov</b>	63,7	79,7	73,7	78,2	<b>81,5</b>
<b>Podnikateľky so zamestnancami</b>	18,2	19,5	21,1	22,1	<b>19,4</b>
<b>Vypomáhajúce v domácom podniku</b>	<b>1,9</b>	<b>2,4</b>	<b>2,0</b>	<b>1,1</b>	<b>1,0</b>

Zdroj: 32 Databáza *Slovstat: Trh práce*. Bratislava, Štatistický úrad SR 2013

(<http://www.statistics.sk/pls/elisw/MetaInfo.explorer?obj=39&cmd=go&s=1002&sso=2&so=15>).

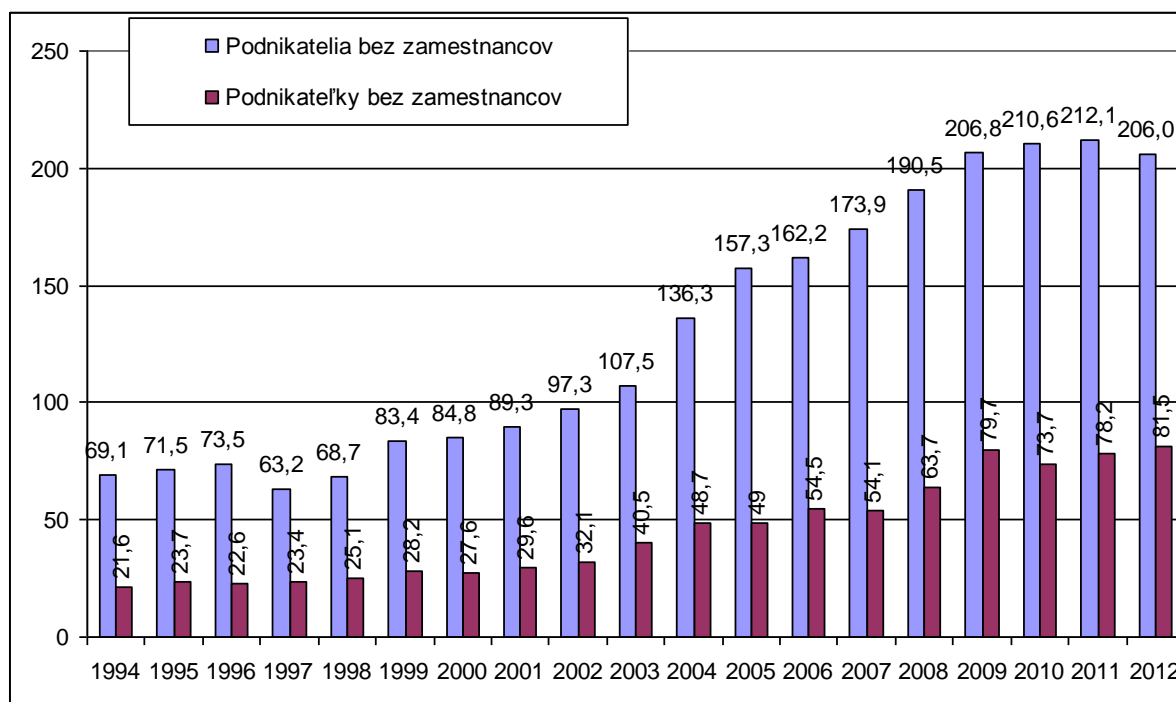
Tabuľka 22 Zastúpenie žien a mužov na jednotlivých skupinách ekonomickej aktivity a zmena medzi porovnávanými rokmi (2008 a 2012; v tis. a v %)

	2008		2012		Zmena muži		Zmena ženy	
	Muži	Ženy	Muži	Ženy	v tis.	v %	v tis.	v %
<b>Ekonomicky aktívni</b>	1 488,3	1 202,8	1 507,2	1 199,2	+18,9	+1,2	-3,6	<b>-0,3</b>
<b>Pracujúci a pracujúce spolu</b>	1 363,7	1 070,0	1 303,5	1 025,5	-60,2	-4,4	-44,5	<b>-4,2</b>
<b>Zamestnaní a zamestnané spolu</b>	1 111,6	982,6	1 045,2	923,7	-66,4	-6,0	-58,9	<b>-6,0</b>
- vo verejnom sektore	266,3	383,3	262,6	380,9	-3,7	-1,4	-2,4	<b>-0,6</b>
- v súkromnom sektore	845,2	599,4	782,6	542,7	-62,7	7,4	-56,5	<b>-9,5</b>
<b>Podnikajúci - spolu</b>	250,2	81,9	257,7	100,9	+7,5	+3,0	+19,0	<b>+23,2</b>
- bez zamestnancov	190,5	63,7	206,5	81,5	+16,0	+8,4	+17,6	<b>+27,9</b>
- so zamestnancami	59,7	18,2	51,2	19,4	-8,5	-14,2	+1,2	<b>+6,6</b>
<b>Vypomáhajúci v domácom podniku</b>	<b>1,2</b>	<b>1,9</b>	<b>0,6</b>	<b>1,0</b>	<b>-0,6</b>	<b>-50,0</b>	<b>-0,9</b>	<b>-47,4</b>

Zdroj: 33 Databáza Slovat: Trh práce. Bratislava, Štatistický úrad SR 2013

(<http://www.statistics.sk/pls/elisw/MetaInfo.explorer?obj=39&cmd=go&s=1002&sso=2&so=15>).

Graf 14 Podnikajúci muži a ženy bez zamestnancov v porovnaní rokov (1994-2012; v tis.)



Zdroj: 34 Databáza Slovat: Trh práce. Bratislava, Štatistický úrad SR 2013

(<http://www.statistics.sk/pls/elisw/MetaInfo.explorer?obj=39&cmd=go&s=1002&sso=2&so=15>).



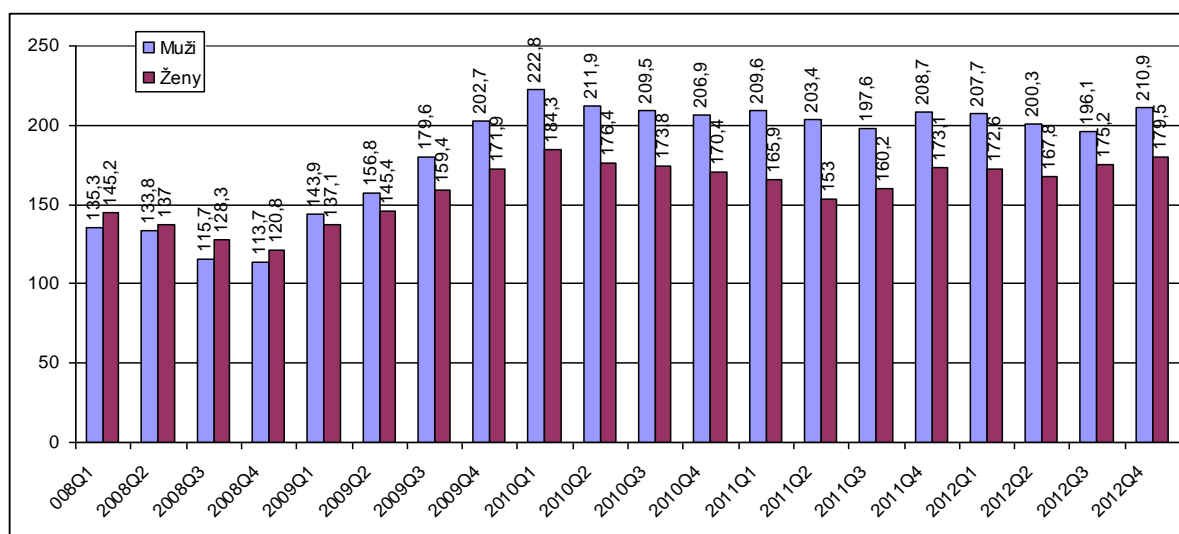
Tabuľka 23 Miera zamestnanosti žien a mužov za rôzne skupiny veku (2008-2012; v %)

	2008	2009	2010	2011	2012
<b>Muži</b>					
15 - 64 rokov	70,0	67,6	65,2	66,3	<b>66,7</b>
20 - 64 rokov	77,4	74,7	71,9	72,7	<b>72,8</b>
15 - 19 rokov	5,7	4,2	2,8	2,5	<b>2,8</b>
20 - 24 rokov	53,5	46,8	42,1	44,3	<b>42,1</b>
25 - 29 rokov	85,4	80,9	76,2	76,1	<b>78,3</b>
30 - 34 rokov	88,6	87,1	83,9	84,5	<b>85,3</b>
35 - 39 rokov	90,3	88,0	86,6	87,6	<b>86,3</b>
40 - 44 rokov	87,3	84,4	82,0	84,6	<b>84,3</b>
45 - 49 rokov	85,1	83,9	82,3	82,8	<b>83,4</b>
50 - 54 rokov	81,9	80,8	77,6	80,0	<b>80,0</b>
55 - 59 rokov	74,1	72,8	72,1	71,3	<b>71,4</b>
60 - 64 rokov	30,6	29,3	28,8	27,7	<b>31,5</b>
65 a viac rokov	2,8	2,5	2,5	2,9	<b>2,7</b>
15 - 24 rokov	30,9	26,7	23,7	25,0	<b>24,1</b>
25 - 49 rokov	87,3	84,8	82,1	83,1	<b>83,5</b>
50 - 64	67,1	65,4	63,3	62,8	<b>63,1</b>
Spolu	62,6	60,4	58,2	59,1	<b>59,1</b>
<b>Ženy</b>					
15 - 64 rokov	54,6	52,8	52,3	52,7	<b>52,7</b>
20 - 64 rokov	60,3	58,2	57,5	57,6	<b>57,3</b>
15 - 19 rokov	2,8	1,9	2,1	1,8	<b>2,2</b>
20 - 24 rokov	38,3	33,5	30,7	26,6	<b>27,4</b>
25 - 29 rokov	61,4	58,8	59,7	58,1	<b>57,2</b>
30 - 34 rokov	67,3	64,9	61,4	60,0	<b>58,4</b>
35 - 39 rokov	76,9	74,0	72,6	70,9	<b>71,3</b>
40 - 44 rokov	83,6	80,3	79,9	80,4	<b>78,9</b>
45 - 49 rokov	81,9	81,3	78,8	81,2	<b>80,5</b>
50 - 54 rokov	74,9	71,7	71,9	76,3	<b>75,0</b>
55 - 59 rokov	37,3	41,5	45,2	49,5	<b>54,5</b>
60 - 64 rokov	6,8	6,1	7,8	9,4	<b>9,4</b>
65 a viac rokov	0,9	0,9	1,0	1,1	<b>1,1</b>
15 - 24 rokov	21,5	18,6	17,3	15,1	<b>16,0</b>
25 - 49 rokov	73,5	71,1	69,8	69,3	<b>68,5</b>
50 - 64	44,1	43,5	44,7	47,2	<b>47,6</b>
Spolu	<b>45,5</b>	<b>43,8</b>	<b>43,4</b>	<b>43,6</b>	<b>43,3</b>

Zdroj: 35Databáza Slovat: Trh práce. Bratislava, Štatistický úrad SR 2013

(<http://www.statistics.sk/pls/elisw/MetaInfo.explorer?obj=39&cmd=go&s=1002&sso=2&so=15>)

Graf 15 Počty nezamestnaných žien a mužov – porovnanie štvrtrokov (1.Q2008 – 4.Q2012; v tis.)



Zdroj: 36 Databáza Slovat: Trh práce. Bratislava, Štatistický úrad SR 2013

(<http://www.statistics.sk/pls/elisw/MetaInfo.explorer?obj=39&cmd=go&s=1002&sso=2&so=15>).

Tabuľka 24 Miera nezamestnanosti žien a mužov za rôzne skupiny veku (2008-2012; v %)

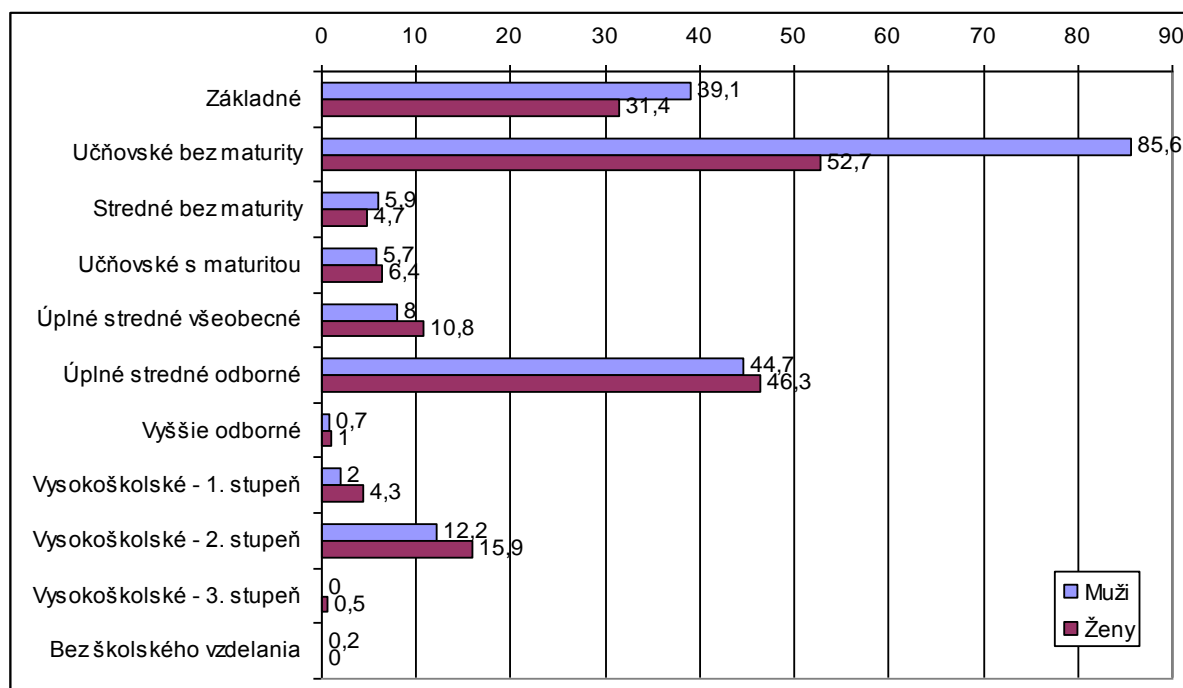
	2008	2009	2010	2011	2012
<b>Muži</b>					
15 - 19 rokov	37,4	50,0	60,0	67,3	65,1
20 - 24 rokov	15,6	25,3	32,2	29,3	31,7
25 - 29 rokov	9,4	13,5	18,4	17,1	15,9
30 - 34 rokov	7,2	9,5	11,7	12,1	11,4
35 - 39 rokov	6,6	8,1	9,1	8,9	10,2
40 - 44 rokov	6,6	10,4	12,8	10,3	10,6
45 - 49 rokov	7,5	8,9	10,2	10,4	9,7
50 - 54 rokov	7,1	9,3	11,5	10,6	10,7
55 - 59 rokov	6,3	7,1	11,1	12,0	13,0
60 - 64 rokov	2,6	4,2	3,9	6,0	4,8
65 a viac rokov	2,2	1,5	4,1	-	2,1
15 - 24 rokov	18,2	27,8	34,7	33,0	35,0
25 - 49 rokov	7,6	10,1	12,5	11,9	11,7
50 - 64	6,3	7,9	10,6	10,6	10,9
<b>Spolu</b>	8,4	11,4	14,2	13,5	13,5
<b>Ženy</b>					
15 - 19 rokov	48,2	60,5	63,8	65,6	60,0
20 - 24 rokov	17,0	23,1	28,3	29,8	29,3
25 - 29 rokov	12,6	14,2	14,3	16,0	20,6
30 - 34 rokov	10,9	12,3	14,1	14,5	16,1
35 - 39 rokov	10,6	12,0	15,0	12,6	12,0
40 - 44 rokov	9,2	10,8	11,9	11,0	10,2
45 - 49 rokov	8,8	9,8	11,7	9,6	11,0
50 - 54 rokov	10,3	11,9	12,8	11,5	11,1
55 - 59 rokov	8,7	10,4	12,1	9,6	12,2
60 - 64 rokov	7,2	6,5	2,8	5,3	6,6

<b>65 a viac rokov</b>	0,9	1,1	4,2	6,0	<b>6,2</b>
<b>15 - 24 rokov</b>	19,9	26,4	32,0	33,6	<b>32,5</b>
<b>25 - 49 rokov</b>	10,4	11,8	13,4	12,7	<b>13,9</b>
<b>50 - 64</b>	9,8	11,2	12,1	10,4	<b>11,3</b>
<b>Spolu</b>	<b>11,1</b>	<b>12,9</b>	<b>14,6</b>	<b>13,6</b>	<b>14,5</b>

Zdroj: 37 Databáza *Slovstat: Trh práce*. Bratislava, Štatistický úrad SR 2013

(<http://www.statistics.sk/pls/elisw/MetaInfo.explorer?obj=39&cmd=go&s=1002&sso=2&so=15>).

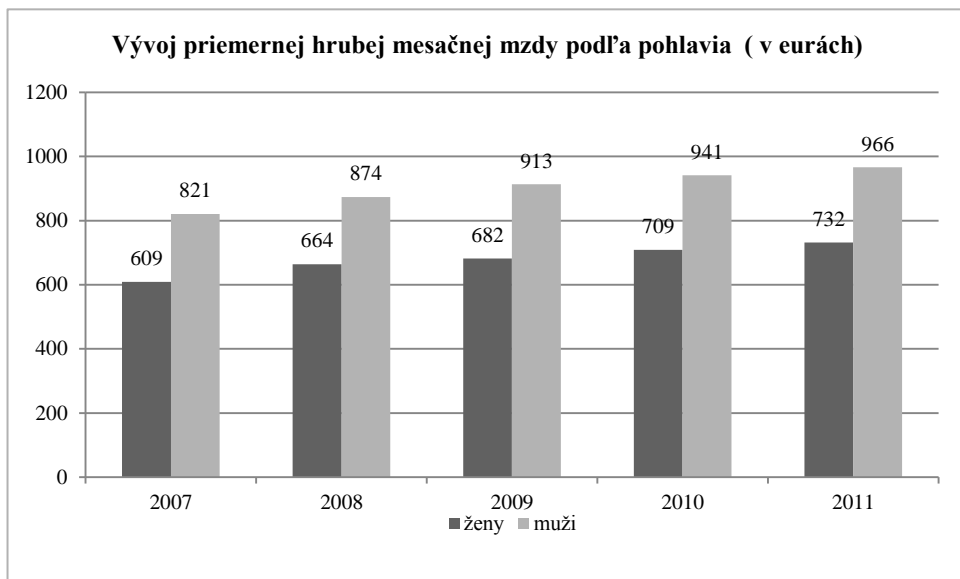
**Graf 16** Nezamestnaní muži a nezamestnané ženy podľa vzdelania (2012; v tis.)



Zdroj: 38 Databáza *Slovstat: Trh práce*. Bratislava, Štatistický úrad SR 2013

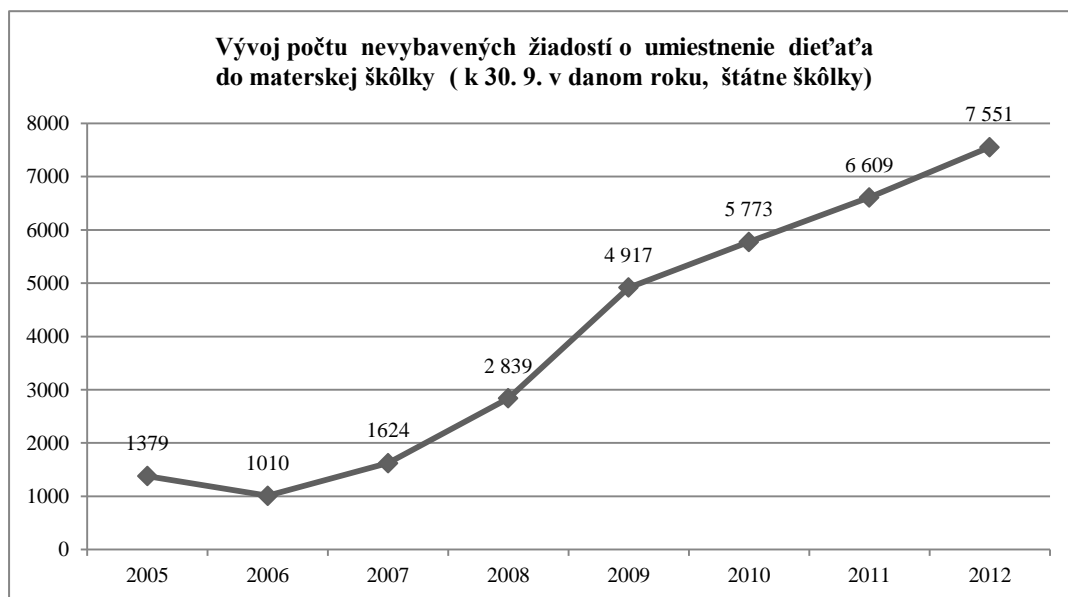
(<http://www.statistics.sk/pls/elisw/MetaInfo.explorer?obj=39&cmd=go&s=1002&sso=2&so=15>).

Graf 17



Zdroj: 39 Štatistický úrad Slovenskej republiky, metodika podľa výberového zisťovania štruktúry miezd.

Graf 18



Zdroj: 40 Ústav informácií a prognóz školstva