

## OBSAH

1. Výkonnosť slovenskej ekonomiky a pozícia odvetvia pôdohospodárstva a potravinárstva v hospodárstve SR.....	2
2. Ekonomická výkonnosť poľnohospodárstva a potravinárstva SR.....	4
2.1. Poľnohospodárstvo.....	4
2.2. Potravinárstvo .....	19
3. Rozvoj vidieka .....	25
4. Regionálny rozvoj.....	25
5. Zahraničný obchod.....	29
6. Výdavky rozpočtovej kapitoly MPRV SR.....	30
7. Ekonomika krajín Európskej únie.....	32
8. Priebežné vyhodnotenie Koncepcie rozvoja pôdohospodárstva Slovenskej republiky na roky 2013 – 2020 .....	36
9. Závery a odporúčania.....	40
9.1. Závery.....	40
9.2. Odporúčania.....	43

**SPRÁVA O POĽNOHOSPODÁRSTVE A POTRAVINÁRSTVE V SLOVENSKEJ  
REPUBLIKE ZA ROK 2015  
(ZELENÁ SPRÁVA)**

**1. Výkonnosť slovenskej ekonomiky a pozícia odvetvia pôdohospodárstva a potravinárstva v hospodárstve SR**

V roku 2015 slovenská ekonomika z makroekonomického pohľadu, vyjadrená **hrubým domácim produktom** (HDP), sa medziročne zvýšila v bežných cenách aj v stálych cenách.

V SR bol vytvorený HDP v objeme 78 070,8 mil. € v bežných cenách (75 792,5 mil. € v stálych cenách), ktorý oproti roku 2014 vzrástol (o 3,3 % v b.c.; o 3,6 % v s.c.). Medziročný rast HDP bol najvyšší v b.c. za posledné štyri roky a v s.c. za posledných päť rokov.

**Tvorba hrubého fixného kapitálu** (THFK) sa zvýšila v bežných cenách (14 %) aj v stálych cenách (14 %) a v bežných cenách dosiahla 17 968,6 mil. €.

Zo Slovenska sa do zahraničia vyviezol tovar za 67,9 mld. € a zo zahraničia priviezol za 64,6 mld. €. Tým **zahraničný obchod SR** skončil s aktívnym saldom, ktoré medziročne kleslo o 29,8 %, a to zo 4,7 mld. € na 3,3 mld. €.

Priemerná **miera inflácie** má od roku 2014 zápornú hodnotu (deflácia), v roku 2015 dosiahla úroveň -0,3 %, čím sa v porovnaní s rokom 2014 deflácia prehĺbila o 0,2 p.b.

**Počet pracujúcich** v hospodárstve SR sa zvýšil (2,6 %) na 2 424 tisíc **osôb**<sup>1)</sup>. Počet nezamestnaných klesol druhý rok po sebe (o 12,4 %) na 314,3 tis. osôb, v roku 2015 s rýchlejšou dynamikou poklesu. Priemerná miera nezamestnanosti sa medziročne znížila (o 1,7 p.b.) a dosiahla 11,5 %.

**Priemerná nominálna mesačná mzda** zamestnanca v hospodárstve SR sa medziročne zvýšila o 2,9 % na 883 € a reálna mzda vzrástla o 3,2 %.

**Vývoj hlavných ukazovateľov pôdohospodárstva<sup>2)</sup> a potravinárstva<sup>3) 4)</sup>**

Podľa údajov Štatistického úradu SR bol vývoj hlavných ekonomických ukazovateľov v bežných cenách v roku 2015 v porovnaní s rokom 2014 diferencovaný.

**Hrubá pridaná hodnota (HPH)** sa v bežných ako aj stálych cenách zvýšila v ekonomike SR, ale v pôdohospodárstve klesla.

**Medzispotreba** v ekonomike SR vzrástla v bežných aj stálych cenách, kým v pôdohospodárstve v bežných cenách klesla a v stálych cenách vzrástla.

**Hrubá produkcia sa** v ekonomike SR zvýšila v bežných aj v stálych cenách, v pôdohospodárstve v bežných klesla.

**THFK** sa zvýšila v ekonomike SR, v pôdohospodárstve aj v potravinárstve.

<sup>1)</sup> počet pracujúcich podľa výberového zisťovania pracovných síl (VZPS)

<sup>2)</sup> pestovanie plodín, chov zvierat, poľovníctvo a služby s tým súvisiace; lesníctvo a ťažba dreva; rybolov a akvakultúra

<sup>3)</sup> výroba potravín, nápojov a tabakových výrobkov

<sup>4)</sup> za rok 2015 bol v čase vypracovania kapitoly nedostupný údaj za potravinárstvo pre hrubú pridanú hodnotu, medzispotrebu a hrubú produkciu a za pôdohospodárstvo ukazovateľ hrubá produkcia

**Priemerná nominálna mesačná mzda** sa zvýšila tak v ekonomike SR, ako aj v potravinárstve, kým v pôdohospodárstve klesla.

**Priemerná mzda** v pôdohospodárstve sa medziročne znížila o 2,3 % na 670 €. V potravinárstve priemerná mzda dosiahla úroveň 786 € a medziročne vzrástla o 1,9 %. Mzdová disparita medzi ekonomikou SR a jeho pododvetviami - pôdohospodárstvom a potravinárstvom - pretrvávala aj naďalej. V porovnaní s priemerom ekonomiky SR, bola mzda nižšia v oboch odvetviach agropotravinárskeho sektora, v pôdohospodárstve o 24,12 %, v potravinárstve o 10,99 %.

V zahraničnom obchode sa pri poľnohospodársko-potravinárskych výrobkoch dosiahlo záporné saldo (-1 096 mil. €), ktoré sa medziročne prehĺbilo. V ekonomike SR zahraničný obchod dosiahol aktívne saldo (ale medziročne nižšie o 30 %) na úrovni 3 303 mil. €.

Tendencie vývoja základných makroekonomických ukazovateľov (hrubá pridaná hodnota, medzispotreba, tvorba hrubého fixného kapitálu, zamestnanosť, priemerná mesačná mzda, zahraničný obchod) ekonomiky SR a jej odvetví - pôdohospodárstva a potravinárstva - sa odrazili na medziročných zmenách v účasti pôdohospodárstva a potravinárstva na ekonomike SR tak, že v roku 2015:

- podiel **pôdohospodárstva** na ekonomike SR sa zvýšil pri medzispotrebe (0,02 p. b. v s. c.) a zamestnanosti (0,02 p. b.) a **klesol** pri priemernej mzde (4,07 p. b.), HPH v bežných cenách (0,35 p. b.) a v stálych cenách (0,16 p. b.), THFK v bežných cenách (0,15 p. b.) a pri medzispotrebe (0,11 p. b. v b. c.),
- podiel **potravinárstva** na ekonomike SR sa zvýšil pri THFK v bežných cenách (0,06 p.b.) a **klesol** pri priemernej mzde (0,85 p.b.). Pri celkovej zamestnanosti sa nezmenil,
- podiel zahraničného obchodu **agropotravinárstva klesol** tak na celkovom dovoze (0,38 p.b.) ako aj na celkovom vývoze (0,19 p.b.) zahraničného obchodu SR.

#### Podiel pôdohospodárstva a potravinárstva na základných ukazovateľoch hospodárstva SR

Tabuľka 1

Ukazovateľ	Podiel v %		Rozdiel 2015 - 2014
	2014	2015	
<b>Podiel pôdohospodárstva na:</b>			
- hrubej pridanej hodnote (b. c.) <sup>1)</sup>	4,40	4,05	-0,35
- hrubej pridanej hodnote (s. c.) <sup>1)</sup>	4,42	4,26	-0,16
- medzispotrebe (b. c.) <sup>1)</sup>	2,39	2,28	-0,11
- medzispotrebe (s. c.) <sup>1)</sup>	2,21	2,23	0,02
- tvorbe hrubého fixného kapitálu (b. c.) <sup>1)</sup>	2,36	2,21	-0,15
- zamestnanosti <sup>1)</sup>	3,26	3,28	0,02
- priemernej mzde <sup>1) *</sup>	79,95	75,88	-4,07
<b>Podiel výroby potravín a nápojov a tabak. výrobkov na:</b>			
- tvorbe hrubého fixného kapitálu (b. c.) <sup>1)</sup>	1,39	1,45	0,06
- zamestnanosti <sup>1)</sup>	1,89	1,89	0,00
- priemernej mzde <sup>1) *</sup>	89,86	89,01	-0,85
<b>Podiel zahraničného agropotravinárskeho obchodu na:</b>			
- vývoze <sup>2)</sup>	4,22	4,03	-0,19
- dovoze <sup>2)</sup>	6,31	5,93	-0,38

Prameň: prepočty NPPC - VÚEPP s použitím prameňov:

<sup>1)</sup> vypočítané z údajov prijatých zo ŠÚ SR na vyžiadanie a ďalších prameňov ŠÚ SR (internet, publikácia); členenie podľa štatistickej klasifikácie SK NACE Rev. 2

<sup>2)</sup> ŠÚ SR, predbežné údaje z marca 2016

\* pomer priemernej mzdy odvetvia k priemernej mzde v národnej ekonomike

s. c. (v tejto tabuľke aj k nej prislúchajúcej časti textu) = stále ceny vypočítané reťazením objemov k referenčnému roku 2010

Vypracoval: NPPC-VÚEPP

## 2. Ekonomická výkonnosť poľnohospodárstva a potravinárstva SR

### 2.1. Poľnohospodárstvo

Poľnohospodárstvo, podľa predbežných údajov, dosiahlo za rok 2015 kladný výsledok hospodárenia, t.j. zisk vo výške 30,5 mil. €, ktorý sa v porovnaní s rokom 2014 znížil o 35,2 mil. €. Ekonomická výkonnosť poľnohospodárstva, aj pri náraste podpôr, stagnovala. Rok 2015 bol charakteristický cenovými prepadmi poľnohospodárskych komodít najmä živočíšnej výroby. Klesla aj pridaná hodnota o 40,3 mil. € (10,4 %). Podiel celkových podpôr na výnosoch dosiahol 36,7 % a ich objem sa medziročne zvýšil o 23,6 %, čo bolo spôsobené dočerpávaním finančných prostriedkov z Programu rozvoja vidieka SR 2007-2013 (ďalej len „PRV SR 2007-2013“) a čerpaním z nového Programu rozvoja vidieka SR 2014 -2020 (ďalej len „PRV SR 2014-2020“). Podpory zlepšili výsledok hospodárenia a bez nich by väčšina podnikov bola stratová. Z podpôr podniky uhrádzajú vstupy, úroky z úverov, nájomné a daň za užívanú pôdu ako aj dane z podpôr z fondov EÚ. Naďalej pretrvávali diferencie medzi úrovňou podpôr slovenského poľnohospodárstva a poľnohospodárstva krajín EÚ-15.

### Základné ekonomické ukazovatele za poľnohospodárstvo

v mil. € bežné ceny, index v %

Tabuľka 2

Ukazovateľ	2013	2014	2015	Index 2015/2014	Rozdiel 2015-2014
Výnosy	2 349,1	2 400,3	2 374,1 *	98,9	-26,2
Náklady	2 351,6	2 334,6	2 343,6 *	100,4	9,0
Výsledok hospodárenia	-2,5	65,7	30,5 *	46,4	-35,2
Pridaná hodnota	419,1	386,5	346,2	89,6	-40,3
Tržby za vlastné výrobky	1 515,6	1 544,9	1 531,5	99,1	-13,4
- z toho za: rastlinné	804,9	849,9	878,0	103,3	28,1
živočíšne	710,7	695,0	653,5	94,0	-41,5
Tržby za tovar	198,4	179,1	135,8	75,8	-43,3
Podpory	713,2	706,9	870,6	123,2	163,7
Podiel podpôr na výnosoch	30,4	29,5	36,7	-	7,3

Prameň: ŠÚ SR, r. 2013, 2014 - definitívne údaje Roč 1-01 a Roč 2-01, r. 2015 - Štatistická správa o základných vývojových tendenciách v hospodárstve SR 4/2015 - predbežné údaje a vyžiadané údaje zo ŠÚ SR

\* Rok 2015 - odhad NPPC-VÚEPP z podkladov IL MPRV SR

Vypracoval: NPPC-VÚEPP

Ekonomiku poľnohospodárskych podnikov ovplyvnili viaceré faktory a to:

- pokles výnosov (1,1 %) a mierne zvýšenie (0,4 %) nákladov,
- pokles tržieb z predaja vlastných výrobkov (0,9 %) pod vplyvom zvýšenia tržieb rastlinných výrobkov (3,3 %) a poklesu tržieb živočíšnych výrobkov (6,0 %),
- pokles hrubej poľnohospodárskej produkcie v bežných cenách (11,0 %), pri výraznom poklese rastlinnej produkcie (14,1 %) a pomalšom poklese živočíšnej produkcie (6,5 %),

- štruktúrou dominujúca rastlinná (57,4 %) pred živočíšnou (42,6 %) výrobou,
- pokles cenového vývoja poľnohospodárskych výrobkov (2,2 %), pri stagnácii až miernom zvýšení rastlinných (0,4 %), a výraznom poklese živočíšnych výrobkov (4,6 %),
- najväčší pokles cien zo všetkých poľnohospodárskych výrobkov bol u surového kravského mlieka (10,7 %) a jatočných ošípaných (10,5 %), čo sa odrazilo na výsledku hospodárenia podnikov špecializovaných na tieto komodity a v odbyte produkcie,
- pokles hektárových úrod väčšiny komodít rastlinnej výroby (okrem pšenice, strukovín, ovocia) s dosahom na zníženie ich naturálnej – hmotnostnej produkcie a to obilnín (19,2 %) a z nich najmä kukurice (48,8 %), okopanín, najmä kŕmnych okopanín (40 %), cukrovej repy (22,2 %) a zemiakov (19,1 %), olejnín (23,8 %), ovocia (3,6 %), zeleniny (14,1 %) okrem strukovín, mrkvy, broskýň a muštového hrozna,
- nižšia naturálna - hmotnostná produkcia takmer všetkých rozhodujúcich skupín jatočných zvierat, najmä ošípaných (9,7 %), oviec (30,7 %) a kôz (1,3 %), okrem jatočného hovädzieho dobytku a jatočnej hydiny, u ktorých produkcia vzrástla (9,5 % a 15,1 %),
- zmena nákladových faktorov pod vplyvom poklesu cien dodávok do poľnohospodárstva (5,7 %), najmä energie a mazív (17,9 %), krmív pre zvieratá (8,0 %) a nárastu cien hnojív a zlepšovadiel pôdy (2,6 %),
- zvýšenie nákladov na prácu (osobných 2 %, mzdových 3,1 %) v súvislosti s nárastom zamestnancov (1,6 %),
- nárast podpôr do poľnohospodárstva (23,6 %) v dôsledku dočerpávania prostriedkov z Programu rozvoja vidieka 2007-2013 a čerpania platieb z nového Programu rozvoja vidieka 2014 -2020,
- teplotne nevyrovnaný vplyv počasia počas fáz vegetačného obdobia s nadpriemerným suchom a nedostatočnými zrážkami, ovplyvňujúcimi úrodu vo viacerých regiónoch Slovenska,
- predaj - hedžing – poľnohospodárskych komodít cez futures obchod za vopred stanovené ceny, a tým len mierne zvyšovanie zásob poľnohospodárskych produktov (1,9 %),
- nesystémové riešenie dane z nehnuteľností, najmä dane z pozemkov,
- daňové licencie v závislosti od ročného obratu podniku.

Podobne ako v predchádzajúcich rokoch poľnohospodárske podniky v snahe dosiahnuť priaznivejší výsledok hospodárenia optimalizovali, nákladové faktory bez dosahu na výrobu a sociálnu oblasť. Výnosy dosiahli úroveň 2 374,1 mil. €, čo bolo o 26,2 mil. € menej ako pred rokom. Pokles cien vstupov sa premietol do nákladovosti výnosov, ktorá dosiahla 98,7 €. Poľnohospodárske podniky majú dostatočnú disponibilnú výrobnú základňu na zabezpečenie domácej produkcie, problematická bola aj v roku 2015, vzhľadom na vývoj cien jej realizácia, preto niektoré poľnohospodárske podniky, v snahe zabezpečiť odbyt produkcie, využili predaj - hedžing komodít cez futures trh za vopred dohodnuté ceny. Na úrovni výrobkovej ekonomiky, realizáciou produkcie, najmä produktov živočíšnej výroby, nebola dostatočná cenová úhrada nákladov, preto za účelom dosahovania efektívnosti podniky manažovali výrobu komodít tak, aby nedochádzalo k nadbytku produkcie. Len málo podnikov dokázalo vytvoriť fungujúce odbytové organizácie výrobcov alebo združenia ako je to v zeleninárstve a ovocinárstve podľa podmienok Spoločnej organizácie trhu alebo v zemiakarstve podľa podmienok

rozvojových programov. Menej ich pretrvalo v sektore výroby mlieka a bravčového mäsa.

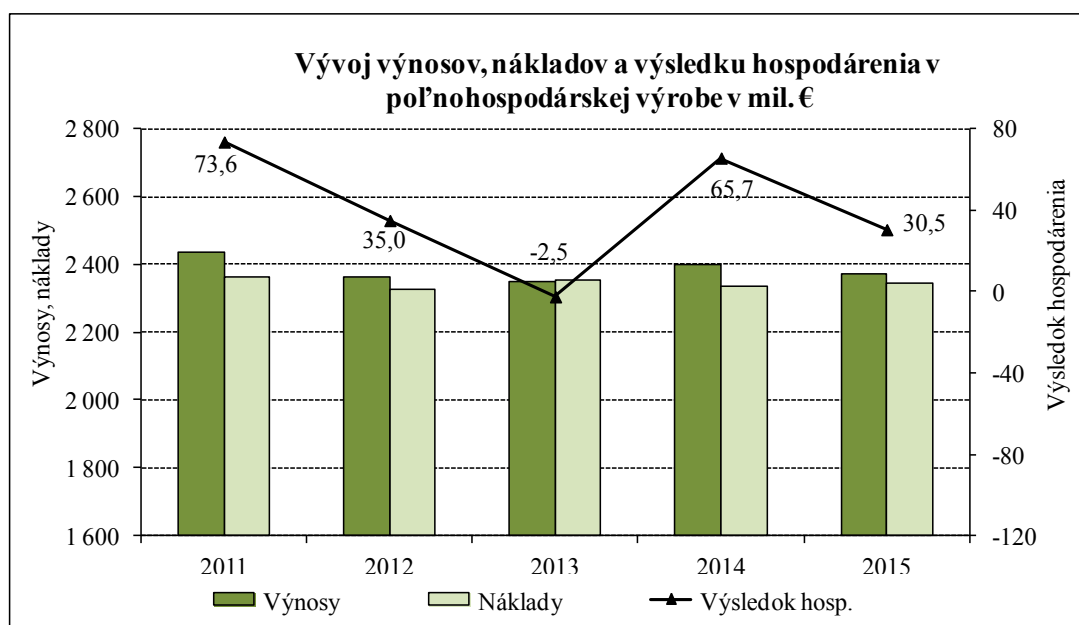
Tržby za predaj vlastných poľnohospodárskych výrobkov dosiahli úroveň 1 531,5 mil. €, z toho za predaj rastlinných výrobkov 878 mil. € a predaj živočíšnych výrobkov 653,5 mil. €.

Pretrvávali rozdiely vo výsledku hospodárenia medzi podnikmi v rozdielnych prírodných podmienkach a právnych formách. Zisk dosiahol 67,0 % podnikov a ich podiel sa medziročne znížil o 5 p.b.. Zisky väčšiny podnikov neboli vysoké a až 39,2 % ziskových podnikov dosiahlo zisk len do 40 tis. € na podnik. Druhou najväčšou skupinou podnikov (10 %) boli podniky so ziskom od 40 do 80 tis. € v priemere na podnik. Podniky vykázali aspoň minimálny účtovný zisk kvôli úverovým podmienkam v nárokoch na podporné zdroje.

Priemerná úroveň výsledku hospodárenia na hektár poľnohospodárskej pôdy bola 23,4 €. Len 5,9 % poľnohospodárskych podnikov bolo vysoko ziskových s ročným ziskom nad 280 tis. € na podnik, ktoré sa podieľali na celkovom zisku poľnohospodárstva až 71,8 %. Ich podiel dosahoval na pôde 10,2 %, výrobe 17,3 % a celkových podporách 10,1 %.

Nadalej pretrvávali v slovenskom poľnohospodárstve stratové podniky (33 %) s rozdielnou úrovňou straty na podnik. Osobitnú skupinu podnikov s podielom 6,5 % tvorili vysoko stratové podniky so stratou 280 tis. € a viac na podnik. Tieto podniky (počtom 89) vytvorili až 73 % z celkovej straty stratových podnikov v poľnohospodárstve. Kritické až rizikové zo stratových podnikov sú podniky (17) s extrémnymi stratami vyššími ako 1 mil. € na podnik, dokonca až 5 mil. €. Táto skupina podnikov výrazne negatívne ovplyvňuje úroveň priemerného výsledku hospodárenia a prispieva k polarizácii podnikov.

Graf 1



Prameň: ŠÚ SR (2011 -2014), r. 2015 odhad NPPC-VÚEPP z IL MPRV SR

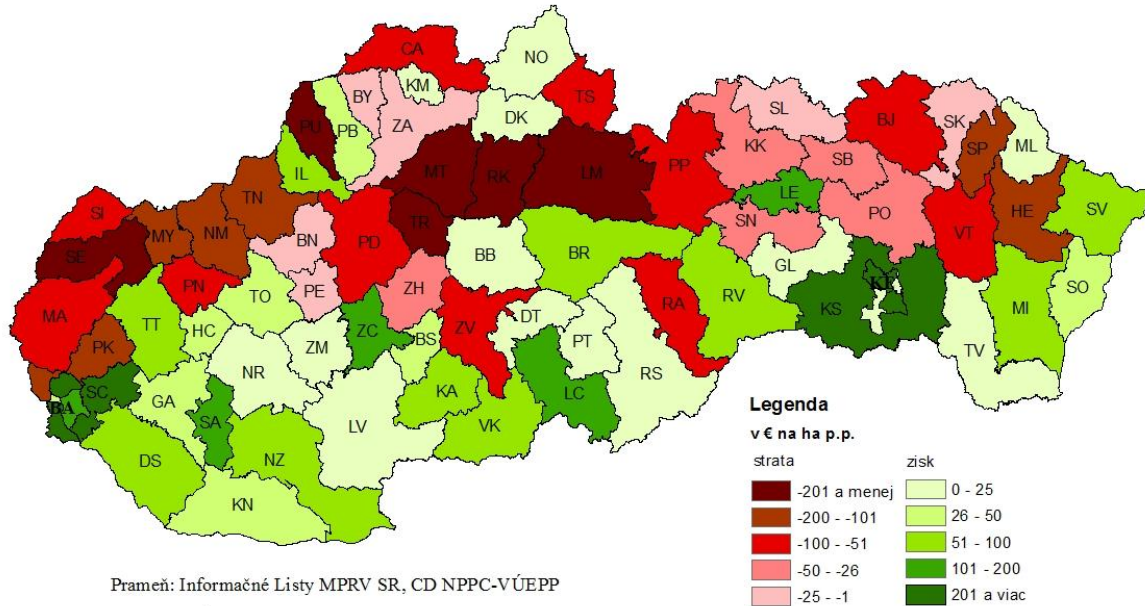
Vypracoval: NPPC - VÚEPP

Poľnohospodárske podniky uplatňovali nadalej flexibilitu uvoľňovania a zamestnávania pracovných síl vzhľadom na sezónnosť a štruktúru výroby. Aj pri klesajúcej produkčnej výkonnosti v prvotnej poľnohospodárskej výrobe došlo k zvýšeniu zamestnanosti (1,6 %), a tým zvýšeniu osobných nákladov. Prispeli k tomu diverzifikácia výroby, finalizácia

produkcie a nárast tržieb z doplnujúcich nepoľnohospodárskych činností, najmä z agroturistiky (23,4 %) smerujúcich k vytváraniu pracovných príležitostí.

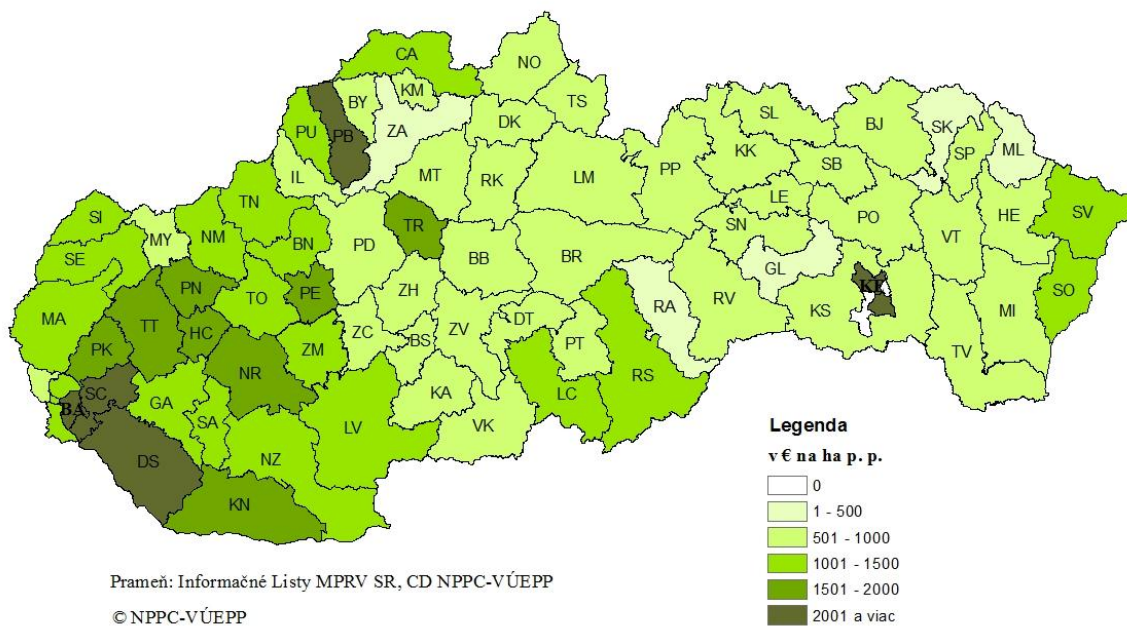
Mapa 1

**Výsledok hospodárenia za právnické osoby za rok 2015  
v € na ha poľnohospodárskej pôdy**

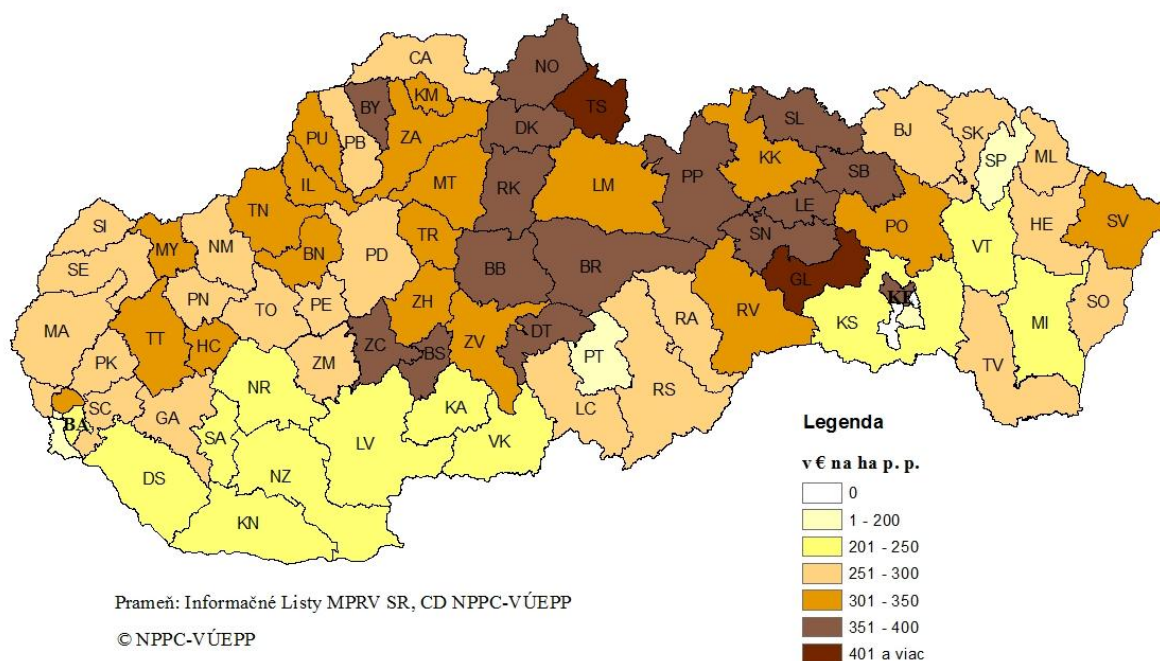


Mapa 2

**Výroba za rok 2015 v € na ha poľnohospodárskej pôdy**



**Neinvestičné podpory za rok 2015 v € na ha poľnohospodárskej pôdy**



V roku 2015 sa prehĺbili rozdiely vo výsledku hospodárenia medzi poľnohospodárskymi družstvami a obchodnými spoločnosťami. Vyšší podiel ziskových podnikov dosiahli obchodné spoločnosti (74 %) ako poľnohospodárske družstvá (53 %).

**Ekonomické údaje poľnohospodárskych podnikov**  
v €. ha<sup>-1</sup> p. p., v %

Tabuľka 3

Ukazovateľ	Právnické osoby			Poľnohosp. družstvá			Obchodné spoločnosti		
	2014	2015	Index	2014	2015	Index	2014	2015	Index
Pridaná hodnota	266,5	238,8	89,6	275,8	220,7	80,0	254,8	251,2	98,6
Podpory spolu	301	305	101,3	307	317	103,3	293	291	99,3
- neinvestičné podpory	294	282	95,9	301	296	98,3	286	268	93,7
Výroba	1181	1138	96,4	1071	997	93,1	1273	1259	98,9
Nákladovosť výnosov	98,7	98,8	-	98,9	104,4	-	98,5	95,6	-
Zadlženosť majetku v %	45,9	47,2	-	34,4	35,8	-	54,3	55,0	-
Podiel ziskových podnikov v %	72	67	-	66	53	-	75	74	-

Prameň: Informačné listy CD MPRV SR, NPPC-VÚEPP, Vypracoval: NPPC-VÚEPP



Obchodné spoločnosti hospodárili efektívnejšie s nižšou nákladovosťou výnosov, napriek tomu úroveň pridanej hodnoty je dlhodobo vyššia v poľnohospodárskych družstvách. Pretrvávajúce diferencie v efektívnosti hospodárenia v rozdielnych právnych formách sú dôsledkom štruktúry výroby s preferenciou rastlinnej výroby pred živočíšnou a vyššej úspornosti nákladových faktorov, najmä pracovných nákladov v obchodných spoločnostiach. Vyššiu nákladovosť výnosov v poľnohospodárskych družstvách ovplyvnila vyššia zamestnanosť v prepočte na 100 ha p.p. (2,5 osôb) ako v obchodných spoločnostiach (2,0 osôb), čo sa odrazilo vo vyšších pracovných nákladoch. Poľnohospodárske družstvá naďalej prispeli k vyššiemu sociálnemu prínosu na slovenskom vidieku v období nedostatočnej tvorby pracovných miest. V ostatných rokoch sa poľnohospodárske družstvá vnútorne premieňajú na kapitálové spoločnosti s majoritným majetkovým podielom len niekoľkých členov, obdobne ako vo väčšine obchodných spoločností a obdobne redukujú pracovne náročnejšie odvetvia výroby a zamestnanosť.

Vyššia efektívnosť hospodárenia v obchodných spoločnostiach s medziročne klesajúcou nákladovosťou výnosov je ovplyvnená aj úsporami z rozsahu výroby s nižším podielom najmä živočíšnej výroby, ako aj 11,2-krát vyššími tržbami z predaja tovaru, ako u poľnohospodárskych družstiev. Vyššie intenzifikačné vklady v obchodných spoločnostiach boli podmienené aj dominantnejšou rastlinnou výrobou. Vyššia zadlženosť majetku obchodných spoločností, ako poľnohospodárskych družstiev je dôkazom vyššej ekonomickej bonity obchodných spoločností voči komerčným bankám z hľadiska cash flow, a tým splácania úverov.

Pretrvávajúce diferencie vo výsledkoch hospodárenia medzi poľnohospodárskymi družstvami a obchodnými spoločnosťami sú spôsobené aj doznievajúcimi vplyvmi vzniku obchodných spoločností, ktoré väčšinou vznikli z bonitných častí majetku poľnohospodárskych družstiev, bez prevzatia adekvátnych záväzkov voči bankám a obchodným partnerom ako aj bez vyrovnania podielov, čo predurčilo nižšiu nákladovosť výroby obchodných spoločností.

Poľnohospodárske podniky využívali na financovanie prevádzky a investícií úvery. Celkové úvery do poľnohospodárstva v roku 2015 sa medziročne zvýšili o 13,9 % na 543,3 mil. €, z toho krátkodobé s dobou splatnosti do 1 roka predstavovali 272,9 mil. €, strednodobé od 1 do 5 rokov 102,0 mil. € a dlhodobé nad 5 rokov 168,3 mil. €.

V štruktúre celkových úverov prevládali krátkodobé úvery s najvyšším podielom 50,2 %, ktorých objem medziročne vzrástol až o 13,7 %. Krátkodobé úvery boli rozhodujúce, najmä z hľadiska prevádzky poľnohospodárskych podnikov a bezproblémových záruk, realizovaných prostredníctvom podpôr – priamych platieb z EÚ. Význam krátkodobých úverov bol pre poľnohospodárov rozhodujúci hlavne na preklopenie časového nesúladu medzi potrebou financovania poľnohospodárskych aktivít a reálnym vyplatením podpory z Poľnohospodárskej platobnej agentúry. Išlo hlavne o plynulé financovanie v čase nevyhnutných výdavkov z dôvodu sezónneho charakteru poľnohospodárskej činnosti, najmä v období zakladania úrody a zberových prác. Najnižší podiel (18,8 %) v štruktúre úverov mali strednodobé úvery s dobou splatnosti od jedného do piatich rokov a ich stav medziročne vzrástol o 10,6 %. Najviac sa zvýšili dlhodobé úvery (16,2 %) so splatnosťou viac ako 5 rokov, čo možno pripísať investíciám do dlhodobého hmotného majetku. Poľnohospodárske podniky podporami z EÚ realizovanými Poľnohospodárskou platobnou agentúrou ručili za

úvery, a tak si udržali ekonomickú bonitu na úverovom trhu o čom svedčí aj nárast krátkodobých úverov.

Okrem toho niektoré komerčné banky, podobne ako v predchádzajúcich rokoch, ponúkali podnikom investičný úver na kúpu poľnohospodárskej pôdy s dlhodobou splatnosťou a so záložným právom na nakupovanú pôdu, resp. inú pôdu v ucelených parcelách, alebo inú formu zabezpečenia. Poľnohospodárska pôda je v súčasnosti málo využívaným zabezpečením pri poskytnutí úverov, a to z dôvodu jej rozdrobenosti a neusporiadaných vlastníckych vzťahov. Napriek tomu v roku 2015 sa zvýšili úvery na nákup poľnohospodárskej pôdy a pohybovali sa najviac v rozpätí od 3000 do 330 000 €.

Väčší význam nadobúda úverový produkt pre poľnohospodárov s názvom „Moja pôda“, prostredníctvom ktorého je možné financovať nákup poľnohospodárskej pôdy. Na základe dohody MPRV SR so Slovenskou záručnou a rozvojovou bankou (SZRB) si môžu poľnohospodári pôdu výhodnejšie kupovať od roku 2013. Od roku 2016 je k dispozícii úverový produkt „Moja pôda“ dostupný aj pre mladých farmárov, ktorí nemajú dostatok kapitálu na ručenie úverov.

### Úvery za poľnohospodárstvo

v tis. €, index v %

Tabuľka 5

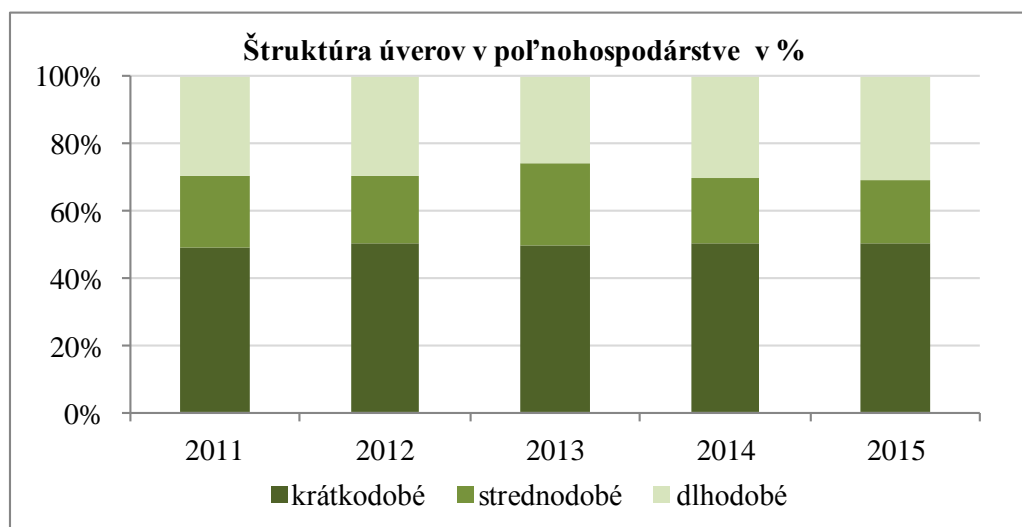
Rok	Úvery				z toho: rizikové úvery
	Krátko- dobé	Strednodobé od 1 – 5 rokov	Dlhodobé nad 5 rokov	Spolu	
2014	239 946	92 232	144 904	477 082	28 727
2015	272 931	102 025	168 306	543 262	32 667
Index 2015/2014	113,7	110,6	116,2	113,9	113,7

Prameň: NBS

Poznámka: Údaje sú vrátane úverov za lesníctvo a rybolov, rok 2014- predbežné údaje

Vypracoval: NPPC-VÚEPP

Graf 2



Prameň: NBS

Vypracoval: NPPC-VÚEPP

Podnikateľské prostredie v poľnohospodárstve ovplyvňuje aj **daňová politika**, ktorá je všeobecne platná pre národné hospodárstvo a neplatia pre poľnohospodárstvo osobitné

daňové úľavy. V štruktúre daní dominovali priame dane a z nich najvyšší objem dosiahla daň z nehnuteľností, najmä daň z pozemkov, ktorou sa naplňajú rozpočty miest a obcí.

Dôležitým nástrojom na kompenzáciu škôd z následkov nepredvídaných udalostí na poľnohospodárskej produkcii a ostatnom majetku je **poistenie**. V roku 2015 si poľnohospodárske podniky poistili v komerčných poisťovniach majetok, úrodu a zvieratá. Na poistnom zaplatili komerčným poisťovniam 20,5 mil. € a na náhradách škôd dostali 8,1 mil. €. Podiel náhrad škôd z centralizovaného fondu komerčných poisťovní na zaplatenom poistnom poľnohospodárskych podnikov dosiahol 39,6 %.

Z prostriedkov EPZF bolo vo vinohradnícko-vinárskom sektore vyplatených 146,8 tis. € na podporu poistenia úrody vinohradov proti prírodným katastrofám, nepriaznivým poveternostným udalostiam, výskytu chorôb viniča a zamoreniu škodcami.

Okrem právnických osôb hospodária na pôde aj fyzické osoby - **samostatne hospodáriaci roľníci**. Ich výsledky hospodárenia sú značne rozdielne v závislosti od rozsahu výmery obhospodarovanej pôdy. Až 84,5 % podnikov SHR dosiahlo kladný výsledok hospodárenia (príjmy - výdavky) v priemere 63,3 €·ha<sup>-1</sup> p.p., ktorý sa medziročne zvýšil takmer o 3,1 %. Po zohľadnení osobného dôchodku roľníka v nákladoch (vyčísleného na úrovni priemernej mzdy v poľnohospodárstve), by SHR dosiahli výrazne nižší výsledok hospodárenia.

Podľa výmery obhospodarovanej pôdy najviac podnikov SHR (96,1 %) hospodáril v roku 2015, podobne ako v predchádzajúcich rokoch, na výmere do 500 ha p.p. Najvyššiu úroveň výsledku hospodárenia dosiahli SHR hospodáriaci na výmere nad 500 ha p.p., kde bol aj najvyšší podiel ziskových podnikov. Úroveň výsledku hospodárenia v tejto skupine podnikov SHR výrazne ovplyvnili podpory, ktoré sa prejavili ako výhoda z rozsahu, čo potvrdzuje aj najnižšia nákladovosť príjmov (92,8 %). Kladný výsledok hospodárenia (príjmy – výdavky) bol dosiahnutý v priemere vo všetkých intervaloch výmery hospodárenia. Po zohľadnení osobného dôchodku roľníka bol výsledok hospodárenia podstatne nižší a v podnikoch hospodáriacich na malých výmerách do 100 ha p.p. boli SHR v priemere stratoví, najviac podniky do 50 hektárov. S veľkosťou obhospodarovanej poľnohospodárskej pôdy sa zvyšovala aj úroveň výsledku hospodárenia.

Výsledok hospodárenia ovplyvnila nákladovosť výroby, ktorá sa medziročne mierne zvýšila (0,3 %) a tempo rastu príjmov ako aj výdavkov bolo rovnaké (8 %). Rozhodujúci vplyv mali aj podpory, bez ktorých by väčšina SHR bola stratová, podobne ako pri právnických osobách. Výsledok hospodárenia SHR v porovnaní s právnickými osobami ovplyvnili:

- nižšia nákladová náročnosť, najmä vo výdavkoch na prácu, vplyvom nižších mzdových nákladov, a tým aj odvodov do fondov (využívanie podnikov služieb a účtovne nezahrnutého osobného dôchodku do výdavkov),
- nižšie náklady na odpisy a udržiavanie HIM (nižšia majetková vybavenosť HIM oproti právnickým osobám).

**Výsledok hospodárenia a počet podnikov SHR podľa intervalov poľnohosp. pôdy**  
v € na ha p.p.

Tabuľka 11

Interval poľn. pôdy	Počet podnikov		Výsledok hospodárenia (príjmy – výdavky)			Výsledok hospodárenia s osobným dôchodkom			Nákladovosť príjmov	
	2014	2015	2014	2015	Index	2014	2015	Index	2014	2015
0,1 - 50	236	351	43,2	78,5	181,7	-268,0	-223,6	83,4	98,3	97,1
51 - 100	262	325	57,0	66,1	116,0	-48,4	-42,4	87,6	94,6	93,3
101 - 500	405	420	48,3	46,5	96,3	10,4	8,8	84,6	95,5	95,7
nad 501	48	44	87,8	98,0	111,6	80,1	88,5	110,5	92,3	92,8
Spolu	951	1140	61,4	63,3	103,1	14,2	6,1	43,0	94,6	94,9

Prameň: Informačné listy MPRV SR, CD NPPC-VÚEPP

Vypracoval: NPPC-VÚEPP

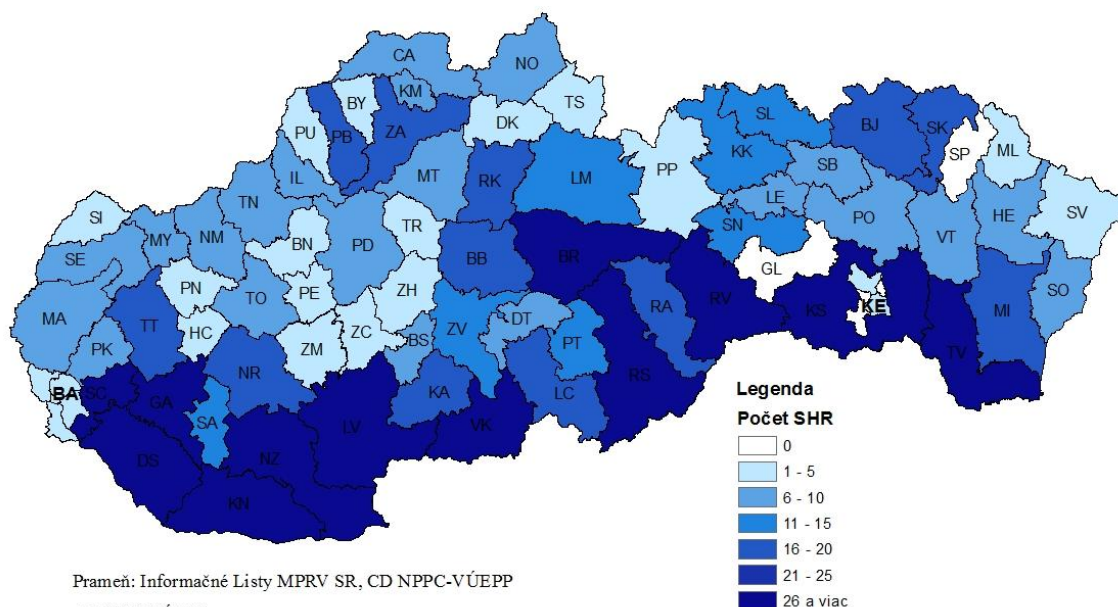
Medziročne vzrástli takmer všetky príjmové položky najviac príjmy za tovar (48 %), ktoré z hľadiska úrovne neboli rozhodujúce. V štruktúre príjmov dominovali príjmy predaja výrobkov a služieb (57,1 %), nasledovali ostatné príjmy - podpory (24,7 %) a tržby za predaj tovaru (18,2 %). V priemere dosiahli SHR na ha p.p. 1 234,6 € príjmov a 1 171,3 € výdavkov. Zvýšenie výdavkov bolo spôsobené zvýšením všetkých výdavkových položiek, najviac výdavkov na mzdy (12 %) a služby (9 %).

SHR svoju výrobnú činnosť už dlhodobo zameriavajú najmä na rastlinnú výrobu, ktorá je nákladovo menej náročná ako živočíšna výroba a prináša väčšie efekty. Tržby z rastlinnej výroby boli až 13 krát vyššie ako tržby zo živočíšnej výroby.

Celkové výdavky boli o 5,1 % nižšie ako príjmy. Výdavky na prenájom poľnohospodárskej pôdy dosahovali len 3,2 %, čo je odlišná situácia ako u právnických osôb, ktoré majú v prenájme rozhodujúci podiel (85,3 %) poľnohospodárskej pôdy, čo potvrdzuje, že väčšina SHR hospodári na vlastnej pôde.

Mapa 4

**Počet podnikov SHR v roku 2015**



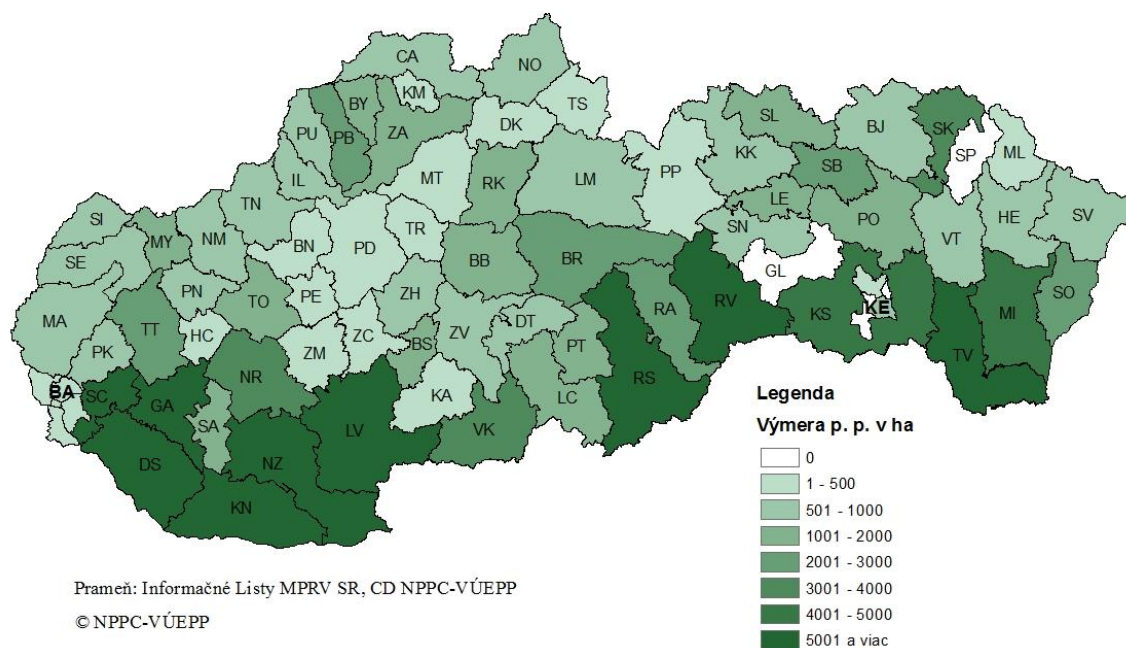
Prameň: Informačné Listy MPRV SR, CD NPPC-VÚEPP

© NPPC-VÚEPP

SHR zveľaďovali celkový majetok, ktorého hodnota sa medziročne zvýšila (20,1 %) takmer u všetkých veľkostných skupín podnikov (okrem 51 -100 ha) najviac v podnikoch s výmerou nad 500 ha (39,2 %). Nárast majetku nastal pod vplyvom zvýšenia dlhodobého hmotného (24,2 %) a dlhodobého nehmotného majetku (29,6 %). V štruktúre majetku rozhodujúci bol dlhodobý hmotný majetok (54,7 %).

Mapa 5

### Výmera poľnohospodárskej pôdy obhospodarovaná SHR v roku 2015 v ha



V podnikateľskej štruktúre sa zvýšil počet obchodných spoločností od roku 2010 o 29,6 % a klesol počet poľnohospodárskych družstiev o 2,9 % a fyzických osôb (SHR).

### Pôda a vlastnícke vzťahy k pôde

V roku 2015 výmera využitej poľnohospodárskej pôdy predstavovala 1 921 563 ha a medziročne mierne vzrástla o 406 ha (o 0,02 %). Nárast bol zaznamenaný hlavne u trvalých lúk a pasienkov (o 0,91 %) a pri domácich záhradkách (o 0,09 %). Pokles výmery bol pri trvalých porastoch a ornej pôde. Pri trvalých porastoch bola výmera znížená o 351 ha (1,86 %). Výmera ornej pôdy klesla o 8 911 ha (0,66 %).

### Výmera pôdy v SR, v ha

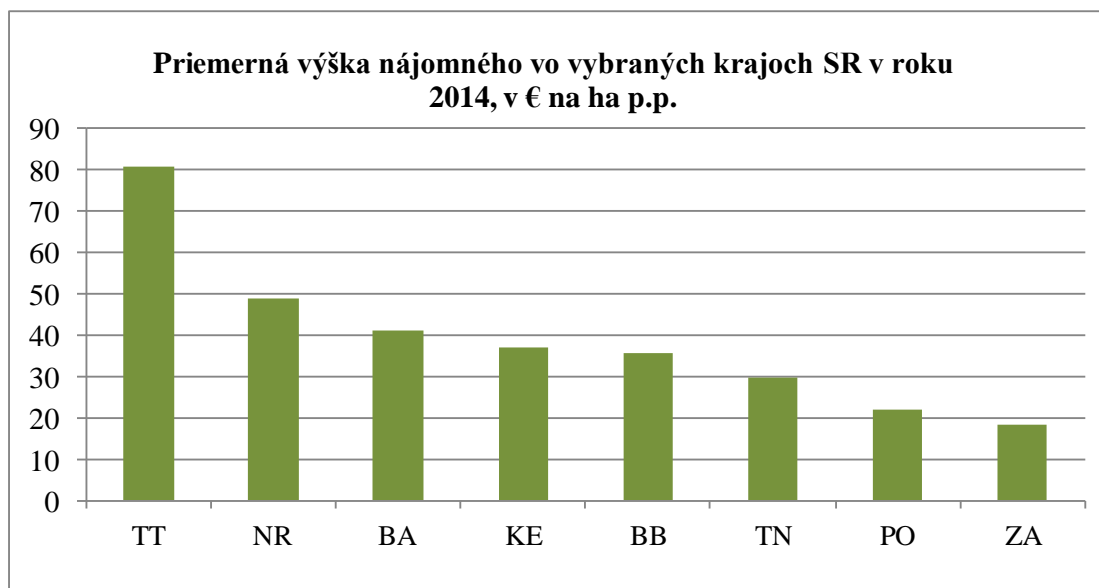
Tabuľka 6

Ukazovateľ	2014	2015	Index 2015/2014
Využitá poľnohospodárska pôda	1 921 157	1 921 563	100,02
v tom: orná pôda	1 359 091	1 350 180	99,34
trvalé porasty <sup>1)</sup>	18 807	18 456	98,14
domáce záhradky	32 318	32 346	100,09
trvalé lúky a pasienky	510 801	520 581	101,91

Prameň: Štatistický úrad SR

Poznámka: <sup>1)</sup> vinohrady, vinohradnícke plochy v rekultivácii, ovocné sady, chmeľnice, iné trvalé plodiny

Vypracoval: NPPC-VÚEPP



Prameň: dotazníkový prieskum VÚEPP  
 Vypracoval: NPPC – VÚEPP

Z celkovej výmery využitej poľnohospodárskej pôdy bolo v závislosti od okresu, prenajatej približne 90 %. Prevažná časť poľnohospodárskych subjektov mala pevne stanovenú výšku nájomného, nezávislú od úradnej ceny pôdy. Ďalšia časť farmárov mala výšku nájomného stanovenú od 1,5 % do 2,5 % z úradnej ceny pôdy. Výška nájomného za 1 ha poľnohospodárskej pôdy bola najnižšia v Žilinskom kraji (18,15 €·ha<sup>-1</sup>) a Prešovskom kraji s výškou nájmu 22,18 €·ha<sup>-1</sup>. Najvyššia hodnota nájomného bola v Trnavskom kraji (80,93 €·ha<sup>-1</sup>).

V roku 2015 dosiahol počet pracujúcich v poľnohospodárstve **52,3 tis. osôb**, čo bolo medziročne **viac o 1,6 %**, t. j. o 810 pracujúcich osôb<sup>5</sup>.

Prispeli k tomu diverzifikácia výroby, vrátane ekologického poľnohospodárstva a netradičnej výroby, rozvoj agroturistiky a finalizácia vybraných poľnohospodárskych produktov .

<sup>5</sup> V rámci zjednotenia metodiky zisťovania a zvýšenia validity údajov sa na základe konzultácií so ŠÚ SR pre výpočet zamestnanosti do roku 2013 použili údaje z VZPS a Európskeho systému národných a regionálnych účtov, ďalej len ESNÚ95. Zamestnanosť ESNÚ95 je vyjadrená počtom osôb zamestnancov a samozamestnávateľov, ktorí sú zapojení do výrobných činností spadajúcej do rámca výroby v SNÚ. Pri konštrukcii ukazovateľov účtov práce sa používa metóda bilancovania, t. j. bilancuje sa ponuka pracovných síl s dopytom. Ide o porovnávanie a harmonizovanie dát získaných z podnikových zisťovaní s dátami získanými z výberového zisťovania pracovných síl v domácnostiach tak, aby zodpovedali definíciám ILO a ESNÚ95. Podľa ESNÚ je zamestnanosť vyjadrená v domácom koncepte. V tomto koncepte sa získavajú dáta z podnikových zisťovaní.

Od 1. 9. 2014 bol pre podrobný opis ekonomiky v SR implementovaný medzinárodne porovnateľný účtovný rámec EÚ - Európsky systém národných a regionálnych účtov ESA 2010. Zmeny v metodike systému národných účtov ESA 2010 oproti doteraz používanej ESNÚ 95 (ESA 95) sú orientované na zachytenie zmien ekonomickej reality v podmienkach narastajúcej globalizácie. Manuál ESA 2010 bol uverejnený v Úradnom vestníku ako príloha A k Nariadeniu Európskeho parlamentu a Rady (EÚ) č. 549/2013 a prílohu B tohto nariadenia tvorí Program zasielania údajov ESA 2010.

## Vývoj počtu pracujúcich v poľnohospodárstve v tis. osobách

Tabuľka 7

Pracujúci v poľnohospodárstve	Rok		Medziročná zmena v %	
	2014	2015	2014/13	2015/14
Pracujúci	51,5	52,3	1,8	1,6

Prameň: prepočty VÚEPP podľa:

ŠÚ SR, Výberové zisťovanie pracovných síl (VZPS)

ŠÚ SR, Celková zamestnanosť (ESA 2010) podľa ekonomických činností (SK NACE Rev. 2)

Vypracoval: NPPC - VÚEPP

**Priemerná mzda v poľnohospodárstve<sup>6</sup>** sa v roku 2015 zvýšila minimálne (o 2,0 €) a dosiahla 655 €, čo predstavovalo medziročne iba 0,3 %.

## Poľnohospodárska prvovýroba a agropotravinársky trh

Podľa predbežných údajov za rok 2015 klesla v medziročnom porovnaní hodnota hrubej poľnohospodárskej produkcie, vyjadrená v bežných cenách, o 11,0 % v dôsledku poklesu tak rastlinnej produkcie o 14,1 %, ako aj živočíšnej produkcie o 6,5 %. V štruktúre hrubej poľnohospodárskej produkcie vzrástol podiel živočíšnej produkcie (2,1 p. b.), ktorý dosiahol 42,6 %. Prevažoval podiel hrubej rastlinnej produkcie, ktorý medziročne klesol o 2,1 p.b. na úroveň 57,4 %.

Hrubá poľnohospodárska produkcia, ocenená v stálych cenách roku 2010 klesla o 9,1 %, pričom rastlinná produkcia klesla o 13,5 % a živočíšna produkcia o 1,9 %. V stálych cenách štruktúra rastlinnej a živočíšnej produkcie bola rovnaká ako pri bežných cenách, pričom rastlinná produkcia klesla o 3,0 p. b. na 59,1 % a živočíšna produkcia vzrástla o 3,0 p. b. na úroveň 40,9 %.

## Vývoj hrubej poľnohospodárskej produkcie v mil. €

Tabuľka 15

Hrubá poľnohospodárska produkcia	2014	2015**	Index 2015/2014	Štruktúra v %	
				2014	2015
Hrubá poľnohospodárska produkcia v <b>bežných</b> cenách	2 202,6	1 959,8	89,0	100,0	100,0
z toho : rastlinná	1 309,5	1 124,4	85,9	59,5	57,4
živočíšna	893,1	835,4	93,5	40,5	42,6
Hrubá poľnohospodárska produkcia v <b>stálych</b> cenách roku 2010	2 004,3	1 821,5	90,9	100,0	100,0
z toho : rastlinná	1 245,3	1 077,0	86,5	62,1	59,1
živočíšna	759,0	744,5	98,1	37,9	40,9

Prameň: ŠÚ SR, vyžiadané údaje, prepočty NPPC - VÚEPP

\*\* pozn.: 2. odhad 2015, Vypracoval: NPPC - VÚEPP

Prehľad o komoditnej štruktúre poľnohospodárskej produkcie v bežných cenách v rokoch 2014 a 2015 je uvedený v tabuľke č. 16 v prílohe č. 10.

<sup>6</sup> Štatistická klasifikácia ekonomických činností SK NACE Rev. 2, bez podnikateľských príjmov, údaje upravené o štatistický odhad nevidovaných miezd

## Rastlinná výroba

V roku 2015 výmera **osiatej plochy** poľnohospodárskymi plodinami medziročne klesla o 0,7 % (8,9 ha tis.) na 1 350,2 tis. ha. Pestovateľské plochy obilnín sa znížili o 3,4 % na 759,9 tis. ha, pričom sa znížili najmä pestovateľské plochy raže o 20,1 % a kukurice na zrno o 10,2 %. Výmera olejní sa medziročne zvýšila o 1,6 % na 247,4 tis. ha.

**Produkcia** v hodnotovom vyjadrení medziročne klesla o 14,1 % hlavne v dôsledku medziročného poklesu všetkých rozhodujúcich plodín v naturálnom vyjadrení, a to obilnín o 19,2 %, cukrovej repy o 22,2 % a olejní o 23,8 %.

### Indexy medziročných zmien naturálnej produkcie hlavných plodín

Tabuľka 9

Index	Obilniny	Z toho		Cukrová repa	Zemiaky	Repka olejná	Strukoviny	Zelenina
		pšenica	kukurica					
2014/2013	138,0	123,0	161,5	135,4	108,7	120,0	160,6	100,2*
2015/2014	80,8	100,5	51,2	77,8	80,9	71,4	185,4	85,9**

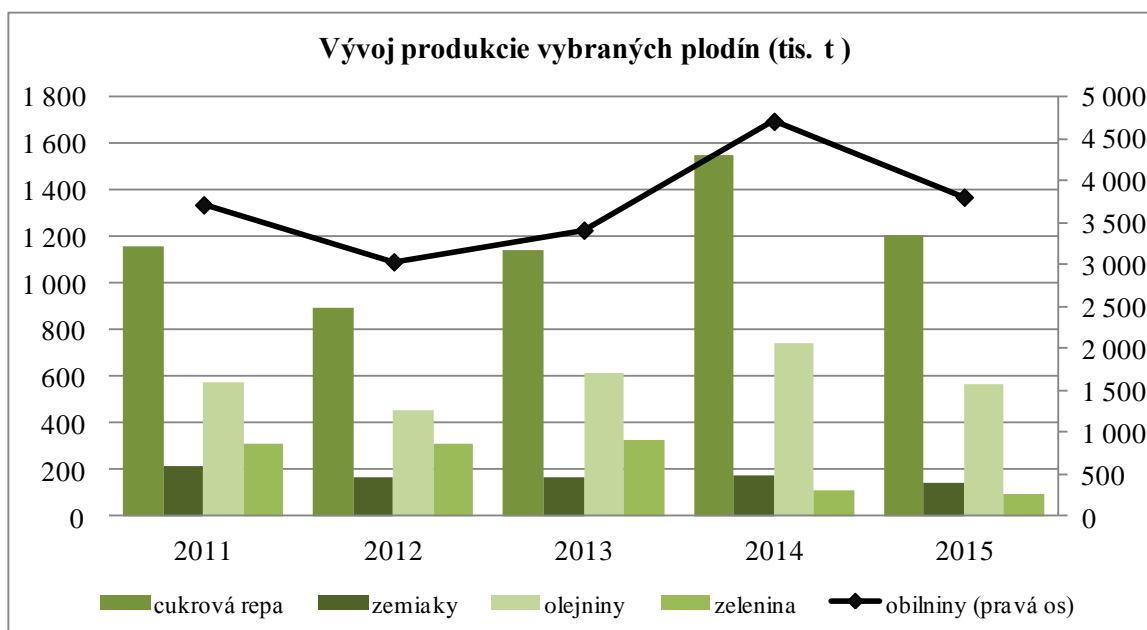
Prameň: Definitívne údaje o úrode poľnohospodárskych plodín a zeleniny v SR, ŠÚ SR

\* Zelenina na ornej pôde

\*\* Zelenina na ornej pôde vrátane domácich záhradiek

Vypracoval: NPPC -VÚEPP

Graf 4



Prameň: Definitívne údaje o úrode poľnohospodárskych plodín a zeleniny v SR, ŠÚ SR

Vypracoval: NPPC -VÚEPP

## Živočíšna výroba

**Živočíšna produkcia** v hodnotovom vyjadrení medziročne klesla o 6,5 % v dôsledku medziročného poklesu všetkých druhov jatočných zvierat spolu (okrem HD a hydiny) o 6,1 % a poklesu cien živočíšnych komodít o 4,6 %. Produkcia jatočného hovädzieho dobytku sa zvýšila o 9,5 %, jatočnej hydiny o 15,1 %. Produkcia kravského mlieka vzrástla len mierne (0,9 %) a produkcia konzumných vajec vzrástla o 8,0 %.



## Indexy medziročných zmien **naturalnej produkcie hlavných živočíšnych komodít**

Tabuľka 10

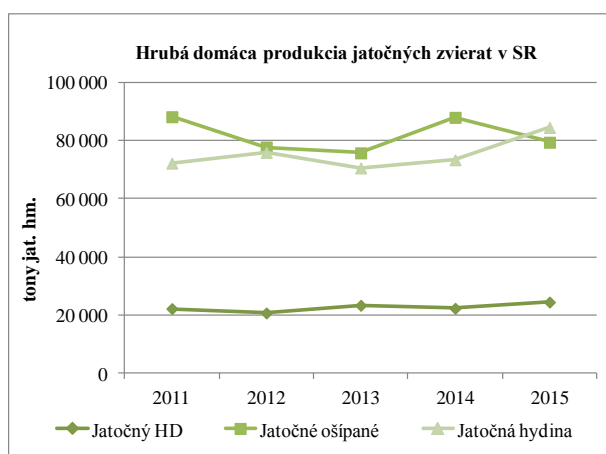
Index	Jatočné zvieratá spolu*	z toho			Kravské mlieko	Jatočná hydina	Konzum. vajcia	Ovčie mlieko	Ovčia vlna
		Hovädzí dobytok	Ošípané	Ovce					
2014/13	103,4	95,6	105,6	110,7	101,6	104,0	95,9	110,9	101,3
2015/14	93,9	109,5	90,3	69,3	100,9	115,1	108,0	96,5	101,5

Prameň: Živočíšna výroba a predaj výrobkov z prvovýroby, ŠÚ SR, MPRV SR rezortný výkaz BM (MPRV SR) 1-12, Odhad samozásobenia

\*) Hrubá domáca produkcia = zabitia na bitúnkoch + odhad samozásobenia +/- zahraničný obchod

Vypracoval: NPPC-VÚEPP

Graf 5



Graf 6



Prameň: Živočíšna výroba a predaj výrobkov z prvovýroby, ŠÚ SR, MPRV SR rezortný výkaz BM (MPRV SR) 1-12, Odhad samozásobenia

\*) Hrubá domáca produkcia = zabitia na bitúnkoch + odhad samozásobenia +/- zahraničný obchod

Vypracoval: NPPC-VÚEPP

## Cenový vývoj na agropotravinárskom trhu

**Ceny vstupov** sa v roku 2015 znížili o 5,7 %. Index cien vstupov do poľnohospodárstva bol ovplyvnený najmä výrazným medziročným znížením cien energií a mazív (17,9 %) a krmív pre zvieratá (8,0 %). Mierny rast cien bol najmä u hnojív a zlepšovadiel pôdy, ktorých ceny medziročne stúpili o 2,6 %.

**Ceny poľnohospodárskych komodít** klesli o 2,2 %. **Ceny komodít rastlinnej výroby** zostali na úrovni predchádzajúceho roka.

## Indexy cien rastlinných výrobkov

Tabuľka 11

Index	Rastlinné výrobky spolu	Z toho:					Ovocie	Zelenina
		Obilniny	Strukoviny jedlé	Olejníny	Zemiaky	Cukrová repa		
2014/13	85,0	81,9	94,7	88,9	105,7	92,5	98,1	91,9
2015/14	100,4	97,8	89,8	110,7	88,8	87,9	98,4	98,2

Prameň: ŠÚ SR, Vypracoval: NPPC - VÚEPP

**Ceny živočišných komodít sa medziročne znížili o 4,6 %.** Najvýraznejšie klesli ceny surového kravského mlieka (10,7 %) a ceny jatočných ošípaných (10,5 %).

### Indexy cien živočišných výrobkov

Tabuľka 12

Index	Živočišne výrobky spolu	Z toho:						
		Jat. HD vrátane teliat	Jatočné ošípané	Jatočné ovce a jahňatá	Kravské mlieko	Jatočná hydina	Slepačie vajcia	Ovčie mlieko
2014/13	99,3	100,9	95,5	103,3	105,6	92,5	93,7	110,2
2015/14	95,4	101,4	89,5	104,0	89,3	94,5	103,3	101,1

Prameň: ŠÚ SR

Vypracoval: NPPC - VÚEPP

**Ceny výrobcov potravín, nápojov a tabaku klesli o 2,9 %, na čo vplýval najmä pokles cien výrobcov mliečnych výrobkov (9,9 %) a krmív pre zvieratá (4,3 %).** Ceny spracovateľov mäsa a mäsových výrobkov klesli o 3,6 % a ceny výroby mlynských výrobkov, škrobu a škrobových výrobkov o 3,5 %.

**Spotrebiteľské ceny potravín a nealkoholických nápojov zostali v priemere takmer na rovnakej úrovni ako v predchádzajúcom roku, zaznamenali iba mierny pokles (0,3 %).**

### Vývoj súhrnných cenových indexov

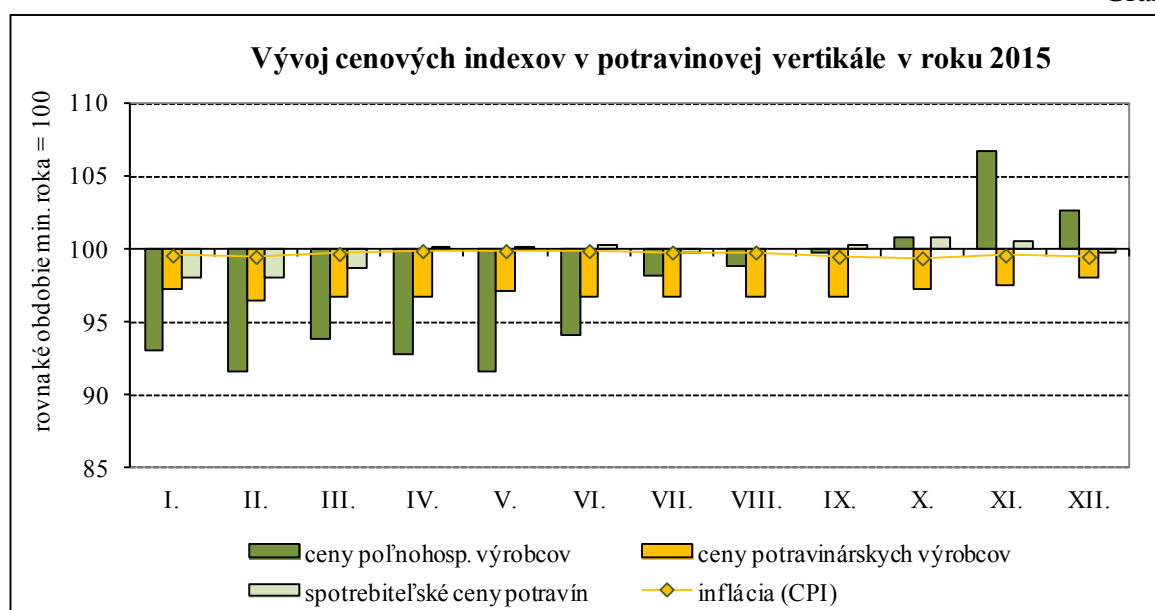
Tabuľka 13

Index	Priemyselné výrobky	Vstupy do poľnohospodárstva	Poľnohospodárske výrobky	Výroba potravín <sup>7</sup>	Spotrebiteľské ceny potravín a nealko nápojov	Inflácia (CPI)
2014/13	96,4	93,7	92,2	97,7	99,2	99,9
2015/14	95,8	94,3	97,8	96,0	99,7	99,7

Prameň: ŠÚ SR

Vypracoval: NPPC - VÚEPP

Graf 7



Prameň: ŠÚ SR

Vypracoval: NPPC - VÚEPP

<sup>7</sup> Bez výroby nápojov a tabakových výrobkov

**Stavy rozhodujúcich druhov hospodárskych zvierat** sa v roku 2015 mierne znížili a to hovädzieho dobytku o 1,7 % a ošípaných o 1,1 %. Znížila sa aj produkcia hlavných jatočných zvierat (6,1 %) hlavne vplyvom nižšej výroby jatočných ošípaných (9,7 %).

Medziročne sa nepatrne znížil počet kusov **hovädzieho dobytku** na 457,6 tis. (1,7 %), z toho počet kráv klesol na 199,5 tis. ks (1,1 %). Výroba kravského **mlieka** sa zvýšila o 0,9 % na 957,4 tis. t. Počet **ošípaných** dosiahol 633,1 tis. ks, čo bolo oproti roku 2014 menej o 1,4 %. Počet **oviec** klesol o 2,4 % na 381,7 tis. ks. Počet **kôz a capov** vzrástol o 3,3 % na 36,3 tis. Počty **hydiny** spolu dosiahli 12 836 tis. ks, čo bolo medziročne viac o 2,7 %. Počet koní vzrástol o 0,6 % na 6,9 tis. ks.

### Vplyv poľnohospodárstva na kvalitu ovzdušia a vodných zdrojov

Poľnohospodársky sektor tvorí približne 7,6 %-ný podiel na celkovom objeme emisií skleníkových plynov vyprodukovaných v SR. V roku 2014 sa podľa SHMÚ medziročne znížil objem vyprodukovaných skleníkových plynov z poľnohospodárstva o 1,8 % na úroveň 3 133 Gg CO<sub>2</sub> ekvivalentu, najmä ako dôsledok nárastu spotreby priemyselných hnojív aplikovaných do pôdy. Vývoj emisií skleníkových plynov z poľnohospodárstva má od roku 1990 klesajúci charakter a od roku 2005 sa mení len minimálne.

Produkcia emisií amoniaku z poľnohospodárstva klesla v roku 2014 v porovnaní s predchádzajúcim rokom o 1,2 %. Podiel amoniaku emitovaného z poľnohospodárskej pôdy z celkového objemu emisií amoniaku z poľnohospodárstva predstavoval 61,7 %. Podiel amoniaku vyprodukovaného zo živočíšnej výroby predstavoval 38,3 %. Najvyšší podiel amoniaku zo živočíšnej výroby vyprodukovali HD (40,5 %), ošípané (33,9 %) a nosnice (12,6 %).

## 2.2. Potravinárstvo

Podľa **predbežných údajov** Štatistického úradu SR dosiahol potravinársky priemysel SR (výroba potravín, nápojov a tabakových výrobkov) v roku 2015 kladný **výsledok hospodárenia** pred zdanením vo výške 152,3 mil. €.

### Vývoj výsledku hospodárenia za výrobu potravín, nápojov a tabakových výrobkov

v mil. €, index v %

Tabuľka 13

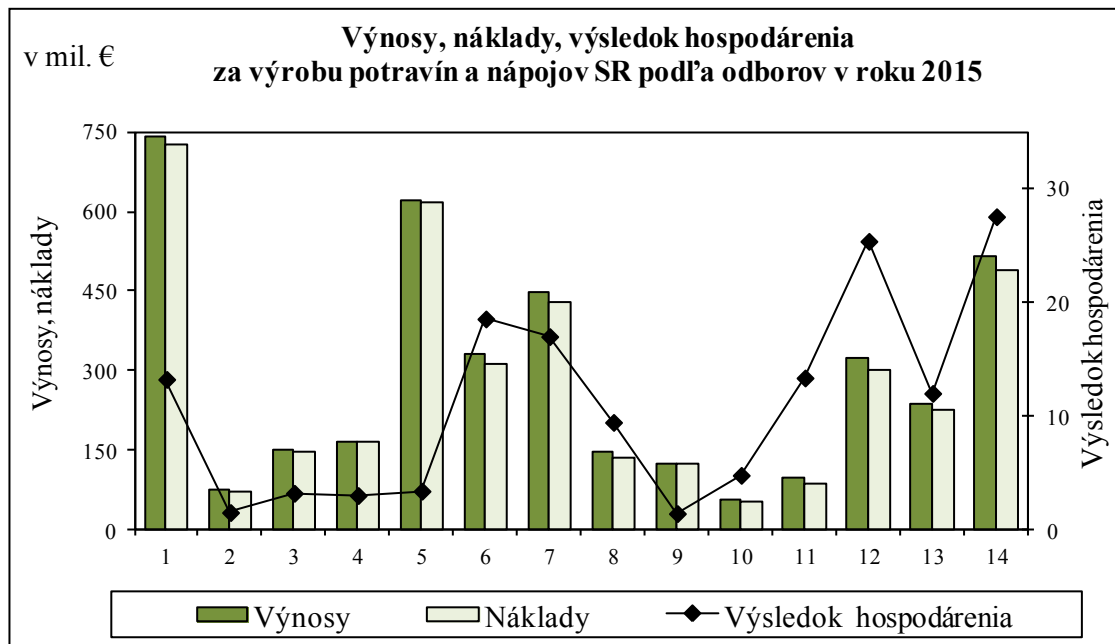
Ukazovateľ	2013	2014	2015	Index 2015/14	Rozdiel 2015-14
Výnosy	4 509,6	4 324,5	4 255,1	98,40	-69,40
Náklady	4 375,0	4 196,0	4 102,9	97,78	-93,10
Výsledok hospodárenia	134,6	128,5	152,3	118,52	23,80

Prameň: ŠÚ SR, roky 2013-2014: [www.statistics.sk](http://www.statistics.sk); rok 2015 = ŠÚ SR na osobné vyžiadanie; Poznámka: vr. podnikov do 19 zamestnancov, roky 2013 a 2014 definitívne údaje, 2015 predbežný údaj  
Vpracoval: NPPC - VÚEPP

Z hľadiska výroby výrobkov výberového súboru podnikov ŠÚ SR mali rozhodujúci podiel na produkcii potravinárskych výrobkov podniky s 20 a viac zamestnancami

(274 podnikov<sup>8</sup>) s dosiahnutým kladným výsledkom hospodárenia na úrovni 154,6 mil. €, ktorý medziročne klesol o 10,9 mil. € (6,6 %). Z celkového počtu podnikov ziskové podniky predstavovali 68,2 %.

Graf 8



- 1 Spracovanie a konzervovanie mäsa a mäsových produktov
- 2 Spracovanie a konzervovanie rýb, kôrovcov a mäkkýšov
- 3 Spracovanie a konzervovanie ovocia a zeleniny
- 4 Výroba rastlinných a živočíšnych olejov a tukov
- 5 Výroba mliečnych výrobkov

- 6 Výroba mlynárskych výrobkov a škrobových výrobkov
- 7. Výroba pečiva a múčnych výrobkov

- 8 Výroba kakaa, čokolády a cukroviniek
- 9 Výroba a príprava krmív pre zvieratá
- 10 Destilovanie, úprava a miešanie alkoholu
- 11 Výroba vína

- 12 Výroba piva a sladu
- 13 Výroba nealkoholických nápojov s produkciou minerálnych a iných fľaškových vôd
- 14. Odbor ostatných potravinárskych výrob

Prameň: Prod 3-04, ŠÚ SR, NPPC - VÚEPP, Vypracoval: NPPC - VÚEPP

Z hodnotených odborov potravinárskeho odvetvia najvyšší **kladný výsledok hospodárenia**<sup>9</sup> dosiahol odbor ostatných potravinárskych výrob (27,6 mil. €) a výroby piva a sladu (25,4 mil. €), ale s významnejšou úrovňou aj odbor výroby mlynárskych výrobkov a škrobových výrobkov (18,6 mil. €), výroby pečiva a múčnych výrobkov (17,0 mil. €), výroby vína (13,4 mil. €), v spracovaní a konzervovaní mäsa a mäsových produktov (13,3 mil. €) a vo výrobe nealkoholických nápojov s produkciou minerálnych a iných fľaškových vôd (12,0 mil. €).

V odvetví sa v priemere na 100 € výnosov vynaložilo 96,2 € nákladov, čo bol v porovnaní s rokom 2014 nárast o 0,2 €, čím efektívnosť vynaložených nákladov mierne klesla.

<sup>8</sup> Výkaz Prod 3-04 - podniky zapísané v obchodnom registri, príspevkové organizácie, ktoré sú trhovými výrobcami, s počtom zamestnancov 20 a viac a organizácie s počtom zamestnancov 0 až 19 s ročnými tržbami za vlastné výkony a tovar 5 miliónov € a viac, a nezahŕňa organizácie s počtom zamestnancov 0 až 19 s ročnými tržbami za vlastné výkony a tovar do 5 miliónov € vrátane dopočtov so zohľadnením váh; zahrnuté výrobné potravinárske podniky, okrem podnikov s výrobou tabakových výrobkov  
<sup>9</sup> pred zdanením (predbežný údaj ŠÚ SR)

Najvyššiu úroveň nákladovosti výnosov dosiahli odbory vo výrobe mliečnych výrobkov (99,4 €), vo výrobe a príprave krmív pre zvieratá (98,8 €), v spracovaní a konzervovaní mäsa a mäsových produktov (98,2 €) a v odbore výroby rastlinných a živočíšnych olejov a tukov (98,2 €).

**Pridaná hodnota** medziročne klesla o 1,2 % na 725 mil. € a z produkcie výrobkov tvorila 19 %. Pridaná hodnota klesla najvýraznejšie v odbore výroby kakaa, čokolády a cukroviniek (25,3 %), vo výrobe a príprave krmív pre zvieratá (23,9 %) a vo výrobe rastlinných a živočíšnych olejov a tukov (20,4 %). Pridaná hodnota vzrástla hlavne vo výrobe vína (16,5 %) a v spracovaní a konzervovaní mäsa a mäsových produktov (13,5 %).

**Výroba výrobkov**<sup>10</sup> klesla o 5,1 % na 3 044 mil. € v dôsledku jej najvýraznejšieho poklesu v odbore výroby rastlinných a živočíšnych olejov a tukov (30,1 %), vo výrobe vína (19,5 %), v spracovaní a konzervovaní ovocia a zeleniny (14,4 %) a v odbore destilovania, úpravy a miešania alkoholu (10,4 %).

**Výroba potravinárskych výrobkov**<sup>11</sup> sa medziročne znížila o 1,8 % na 3 846 mil. €. **V štruktúre výrobných odborov** svojim podielom dominoval odbor spracovania a konzervovania mäsa a mäsových produktov (18,6 %) a odbor výroby mliečnych výrobkov (15,5 %).

Po poklese v roku 2014, v roku 2015 **výroba potravín, nápojov a tabakových výrobkov** mierne vzrástla. Rovnako, ale s vyššou dynamikou rastu, vzrástla aj výroba výrobkov v priemyselnej výrobe a priemysle spolu.

## Index priemyselnej produkcie

Tabuľka 15

IPP (rovnaké obdobie minulého roka = 100)	2013	2014	2015
očistený o vplyv počtu pracovných dní	100,2	98,5	104,8
neočistený o vplyv počtu pracovných dní	100,2	98,5	104,8

Prameň: ŠÚ SR - www.statistics.sk, z údajov Štatistickým úradom SR aktualizovaných pre IPP neočistený aj očistený o vplyv počtu pracovných dní k 11.5. 2016

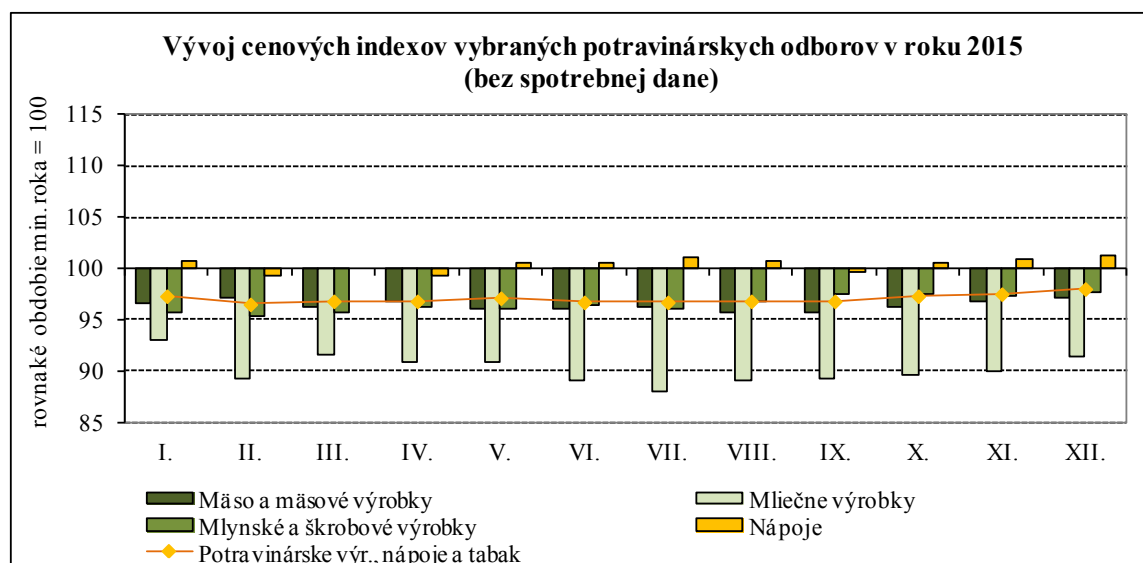
Pozn.: IPP je krátkodobý ukazovateľ zmeny objemu produkcie v priemyselných odvetviach SR. Metóda výpočtu je v súlade so štandardami EÚ. Výpočet IPP v SR vykonáva ŠÚ SR.

Vypracoval: NPPC - VÚEPP

Trend klesania **cien potravinárskych výrobcov** pokračoval a v roku 2015, kedy ceny výroby potravín, nápojov a tabaku klesli o 2,9 %. Najväčší vplyv na celkové zníženie cien potravinárskych výrobcov malo medziročné klesanie cien výrobcov mliečnych výrobkov (9,9 %). Ceny výroby krmív pre zvieratá medziročne klesli o 4,3 %, ceny spracovateľov mäsa a mäsových výrobkov o 3,6 % a ceny výroby mlynských výrobkov, škrobu a škrobových výrobkov klesli o 3,5 %. Ceny spracovateľov ovocia a zeleniny klesli o 1,2 % a ceny spracovateľov rýb a kôrovcov zostali stabilné. Takmer bez zmeny boli aj ceny výrobcov nápojov a ceny výrobcov pečiva a múčnych výrobkov, ktoré sa zvýšili o 0,3 % - 0,5 %.

<sup>10</sup> v hodnotovom vyjadrení

<sup>11</sup> vrátane nápojov



Podľa Výberového zisťovania pracovných síl (VZPS) v potravinárskej výrobe **vzrástol** počet pracujúcich o 6,6 % (3,3 tis. osôb) na 53,5 tis. osôb. **Priemerná mesačná mzda vo výrobe potravín** (organizácie s 20 a viac zamestnancami) sa medziročne zvýšila o 23 % (3 %) na 794 €.

### Vývoj počtu zamestnancov v potravinárskej výrobe

v tis. osobách

Tabuľka 16

Pracujúci v potravinárskej výrobe	Rok		Medziročná zmena v %	
	2014	2015	2014/13	2015/14
Pracujúci	50,2	53,5	-13,0	6,6

Prameň: ŠÚ SR, VZPS, Vypracoval: NPPC - VÚEPP

### Spotreba potravín

V roku 2015 medziročne klesla spotreba mäsa v hodnote na kosti o 2,2 kg. Trend poklesu spotreby hovädzieho mäsa pokračoval a spotreba klesla o 0,1 kg na 4,1 kg na osobu, čo je negatívne vzhľadom na odporúčané dávky potravín (ODP), keďže jeho spotreba je dlhodobo nízka a hlboko pod hodnotou ODP. Klesla aj spotreba hydiny o 0,4 kg na 14,1 kg. Naopak vzrástla spotreba bravčového mäsa o 2,6 kg na 30,6 kg na osobu.

Pozitívnym trendom je nárast spotreby ovocia o 3,4 kg, zemiakov o 1,8 kg, obilnín v hodnote múky o 1,2 kg, mlieka a mliečnych výrobkov o 0,8 kg, rýb o 0,2 kg a strukovín o 0,2 kg a naopak, negatívnym javom je pokles spotreby zeleniny o 7,2 kg. Spotreba tukov klesla o 0,3 kg.

**Spotreba vybraných druhov potravín na obyvateľa v SR**  
v kg

Tabuľka 29

Druh potravín	Skutočnosť					Rozdiel 2015-14	ODP <sup>3)</sup>	Prípustný interval rac. spotreby
	2011	2012	2013	2014	2015 odhad			
Mäso v hodn. na kosti	56,3	52,5	53,3	47,9	50,1	2,2	57,3	51,6-63,0
Ryby	4,7	4,8	5,1	5,4	5,6	0,2	6,0	
Mlieko a mliečne výrobky	156,9	158,6	158,5	166,8	167,6	0,8	220,0	206,0-240,0
Obilniny v hodn. múky	84,2	84,4	81,0	79,8	81,0	1,2	98,5	94,0-103,0
Tuky spolu	22,1	22,2	22,2	20,6	20,9	0,3	22,0	19,8-23,1
Zemiaky	49,5	48,0	47,4	47,0	48,8	1,8	80,6	76,3-84,9
Strukoviny	1,6	1,6	1,3	1,3	1,5	0,2	2,6	2,1-3,2
Zelenina <sup>1)</sup>	100,6	100,9	104,7	104,7	97,5	-7,2	127,9	116,9-138,9
Ovocie <sup>2)</sup>	50,6	52,1	54,9	60,8	64,2	3,4	96,7	86,7-106,7

Prameň: ŠÚ SR, údaj za rok 2015 = odhad ŠÚ SR

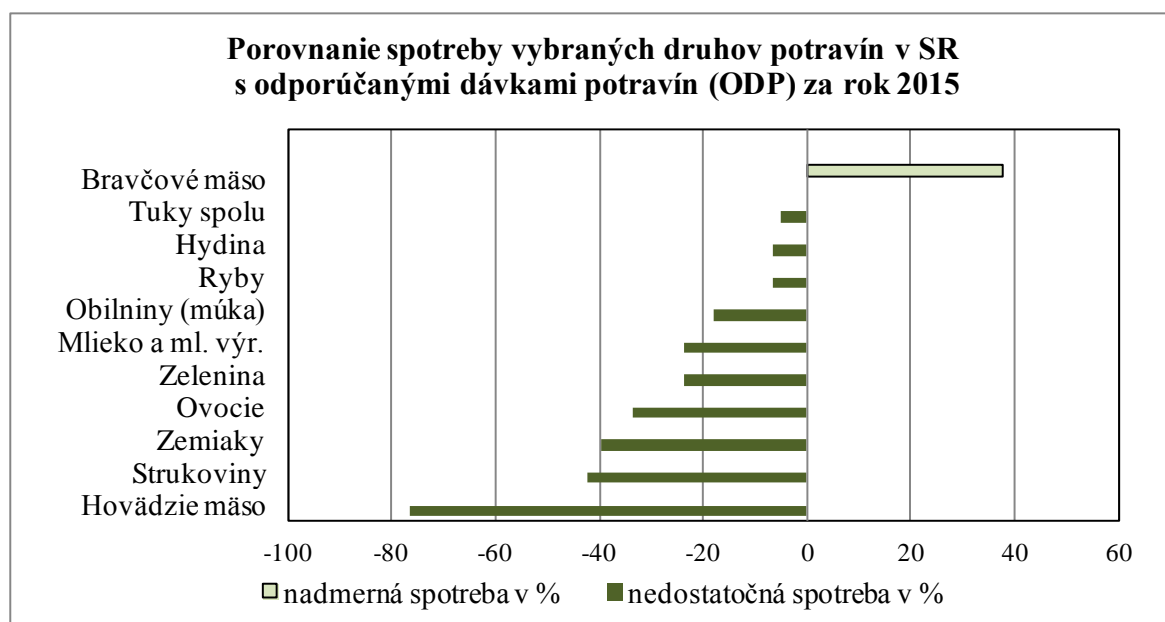
<sup>1)</sup> zelenina a zeleninové výrobky v hodnote čerstvej

<sup>2)</sup> ovocie a ovocné výrobky spolu v hodnote čerstvého sú bez spotreby orechov

<sup>3)</sup> ODP = odporúčaná dávka potravín

Vypracoval: NPPC - VÚEPP

Graf 10



Prameň: ŠÚ SR, údaje za rok 2014 – odhad ŠÚ SR, prepočty NPPC-VÚEPP

Vypracoval: NPPC – VÚEPP

Podľa predbežných údajov ŠÚ SR o spotrebe potravín nadmerná spotreba, čiže konzumácia vyššia ako sú odporúčané výživové dávky potravín, bola zistená len pri bravčovom mäse, kde spotreba prevyšuje ODP o 37,8 %. Nedostatočná spotreba, v dôsledku nižšej konzumácie ako sú odporúčané výživové dávky potravín, bola hlavne v prípade hovädzieho mäsa (nižšia o 76,4 %), ale i strukovín, ovocia a zeleniny.

**Medzi priority Slovenskej republiky a EÚ patrí i zabezpečenie ochrany zdravia a spotrebiteľa z hľadiska bezpečnosti potravín.** Kompetentné kontrolné orgány všetkých členských štátov EÚ monitorujú, kontrolujú a overujú, či prevádzkovatelia plnia príslušné požiadavky pre bezpečnosť potravín na všetkých stupňoch výroby, spracovania, distribúcie a predaja potravín konečnému spotrebiteľovi. Úradná kontrola potravín je nástroj na presadzovanie a uplatňovanie potravinového práva upraveného národnou, ale i európskou legislatívou.

Štátne veterinárne a potravinové ústavy analyzovali a vyhodnotili v roku 2015 v **komoditách výrobkov rastlinného pôvodu a v tabakových výrobkoch** 10 126 vzoriek, z ktorých 297 (2,9 %) nevyhovelo požiadavkám Potravinového kódexu SR alebo iným záväzným právnym predpisom v označovaní (12,4 %), v sensorických ukazovateľoch (4,9 %), vo fyzikálno - chemických ukazovateľoch (4,3 %), v označovaní alergénov (3,9 %), v prídavných látkach (2,0 %), v mikrobiologických ukazovateľoch (0,4 %) a v kontaminantoch (0,3 %). V komoditách **výrobkov živočíšneho pôvodu** analyzovali a vyhodnotili 6 113 vzoriek, z ktorých 216 (3,5 %) nevyhovelo požiadavkám Potravinového kódexu SR alebo iným záväzným právnym predpisom v sensorických ukazovateľoch (5,1 %), vo fyzikálno - chemických ukazovateľoch (4,6 %), v označovaní (4,3 %), v mikrobiologických ukazovateľoch (4,3 %), v osobitných prísadách - NaCl (2,7 %), v označovaní alergénov (2,7 %), v kontaminantoch (1,0%), v prídavných látkach (0,2 %) a v rezíduách veterinárnych liekov (0 %).

**Orgány verejného zdravotníctva** v Slovenskej republike v roku 2015 analyzovali a vyhodnotili 13 166 vzoriek potravín. Z celkového počtu vyšetrených vzoriek potravín, pokrmov, prídavných látok do potravín a materiálov určených na styk s potravinami bolo celkovo nevyhovujúcich 1 013 vzoriek, čo predstavovalo 7,7 %. Celkovo najvyššie percento nevyhovujúcich vzoriek v porovnaní s ostatnými vzorkami potravín bolo zaznamenaných v prípade zmrzliny a dezertov (17,8 %), pokrmov rýchleho občerstvenia (14,4 %), a vôd watercoolery (14,1 %).

Išlo hlavne o mikrobiologicky nevyhovujúce vzorky, kde kontaminácia bola zistená v prípade 8,71 % vzoriek a z dôvodu chemickej kontaminácie nevyhovelo 1,07 % vzoriek potravín. Išlo najmä o prekročenia stanovených limitov pre prídavné látky a kontaminanty.

V súvislosti s kvalitou potravín rezort MPRV SR pracuje s dvoma systémami, a to „Značka kvality SK“ a „Politika kvality EÚ“.



V rámci výroby a spotreby domácej potravinovej produkcie je jedným z nosných aspektov Národný program podpory poľnohospodárskych výrobkov a potravín „Značka kvality SK“, ktorý vznikol za účelom zabezpečenia dostatočných informácií pre spotrebiteľa o bezpečných a kvalitných domácich výrobkoch. Cieľom tohto projektu je upriamiť pozornosť slovenských spotrebiteľov na kvalitné domáce potraviny. Značka kvality GOLD sa udeľuje výrobkom s nadštandardnými kvalitatívnymi parametrami, ktoré ich odlišujú od ostatných bežných potravín a zdôrazňuje ich vyššiu kvalitu. Zoznam spoločností a ocenených výrobkov je uvedený na <http://www.znackakvality.sk>



„Politika kvality EÚ“ je filozofia rozvoja kvality originálnych, tradičných poľnohospodárskych výrobkov a potravín a podpory kultúrnych tradícií a regiónov, v ktorých sa tieto výrobky vyrábajú. Systém bol vytvorený ako odpoveď na narastajúce falšovanie výrobkov a zneužívanie tradičných názvov, ktoré zaručovali dobrú povest' tradičných regionálnych výrobkov. Pod pojmom „Politika kvality EÚ“ sa rozumie zabezpečenie ochrany poľnohospodárskych výrobkov a potravín a podpora ich predaja. Tieto potraviny musia spĺňať určité kvalitatívne parametre, ktoré ich odlišujú od ostatných obdobných výrobkov svojimi presne definovanými požiadavkami na ich surovinové zloženie a technologický postup výroby. Európska únia v rámci Politiky kvality EÚ akceptuje, chráni, podporuje, registruje a kontroluje výrobky rozdelené do troch kategórií označených ako:

**Chránené zemepisné označenie CHZO - (Protected geographical indication - PGI)**

**Chránené označenie pôvodu CHOP - (Protected designation of origin - PDO)**

**Zaručená tradičná špecialita ZTŠ - (Traditional speciality guaranteed - TSG)**



V systéme Politika kvality EÚ boli k 6.2. 2015 registrované tieto slovenské poľnohospodárske výrobky a potraviny: Levický slad, Skalický trdelník, Slovenská bryndza, Slovenská parenica, Slovenský oštiepok, Tekovský salámový syr, Zázrivský korbáčik, Zázrivské vojky, Oravský korbáčik, Klenovecký syrec - CHZO; Bratislavský rožok/Pressburger Kipfel/Pozsonyi kifli, Ovčí hrudkový syr -salašnícky, Ovčí salašnícky údený syr, Lovecký salám/Lovecká saláma, Liptovská saláma/Liptovský salám, Špekáčky/Špekačky, Spišské párky - ZTŠ a výrobok Žitavská paprika – CHOP.

### 3. Rozvoj vidieka

V rámci PRV SR 2007 – 2013 vyhlásila PPA do 31.12.2015 spolu 37 výziev na prijímanie žiadostí o nenávratný finančný príspevok. K uvedenému obdobiu bolo zaregistrovaných 15 718 žiadostí vrátane projektov konečných prijímateľov prijatých na os 4 - LEADER. Celková žiadaná suma verejných výdavkov dosiahla výšku viac ako 2,68 mld. €.

Za toto programové obdobie sa do konca roka 2015 uzavrelo sumárne 8 740 zmlúv o poskytnutí nenávratného finančného príspevku vo výške 1 488 687 309 € verejných výdavkov, t.j. zo zdrojov EÚ a štátneho rozpočtu SR.

K 31.12.2015 sa kontrahovanie u viacerých **projektových opatrení** rovnalo hranici 100 % zo sedemročných disponibilných verejných výdavkov. Najvyšší limit bol stanovený pre opatrenie č. 1.1 „Modernizácia fariem“, ktoré je nosným opatrením aj počtom uzavretých zmlúv (2 199) v objeme 536 360 662 € verejných výdavkov. Druhý najvyšší objem verejných výdavkov sa nakontrahoval v opatrení č. 1.2 „Pridávanie hodnoty do produktov poľnohospodárstva a lesného hospodárstva“ so 445 uzatvorenými zmluvami v celkovom

objeme verejných výdavkov 221 711 070 €. Za projektové opatrenia vrátane tzv. pokračujúcich opatrení (s výnimkou opatrení technickej pomoci), vyplatila PPA ku koncu roka 2015 sumu 1,581 mld. €. Z celkového počtu schválených projektov bolo do uvedeného termínu ukončených 8 505 projektov.

Za projektové opatrenia všetkých štyroch osí PRV SR 2007 - 2013 stúpol v roku 2015 počet zmlúv o 647 a suma nakontrahovaných verejných výdavkov sa zvýšila o 152 242 198 €. Vyplatených bolo aj vrátane pokračujúcich opatrení 268 523 716 €. Financovanie z Programu PRV SR 2007 – 2013 bolo ukončené k 31.12.2015.

PPA umožnila žiadateľom pokračovať v záväzku podľa PRV SR 2007 – 2013 na obdobie 1 roka (2014), resp. žiadatelia prijali nový 5-ročný záväzok podľa PRV SR 2007 – 2013 na roky 2014 – 2020. Táto možnosť sa týkala opatrenia Agroenvironmentálne platby v podopatreniach Ekologické poľnohospodárstvo, Integrovaná produkcia, Ochrana vybraných biotopov trávnych porastov, Ochrana biotopov vybraných druhov vtákov a opatrenia Lesnícko-environmentálne platby.

V roku 2015 boli sekciou priamych podpôr schvaľované platby za vybrané opatrenia PRV SR 2007 – 2013 administrované prostredníctvom IACS (nazývané aj **neprojektové opatrenia**), ako aj za predchádzajúce roky kampane v celkovej výške verejných výdavkov 29 359 953 €, ktoré boli odoslané na vyplatenie žiadateľom.

**Upravený rozpočet pre PRV SR 2007 – 2013 na rok 2015 v objeme 313 769 551 € bol čerpaný na 100 %.**

#### ***Implementácia projektových opatrení PRV SR 2014 – 2020 k 31.12.2015***

K 31.12.2015 bolo vyhlásených 16 výziev na prijímanie žiadostí, z ktorých bolo k tomuto dátumu 10 uzatvorených. V rámci ukončených výziev sa do informačného systému zaregistrovalo 2 057 žiadateľov v celkovej výške 1 062 934 792€ požadovaných verejných výdavkov.

#### ***Implementácia opatrení PRV SR 2014 – 2020 administrovaných prostredníctvom IACS (nazývané aj neprojektové opatrenia)***

V roku 2015 PPA administrovala žiadosti v rámci opatrení PRV SR 2014 - 2020 a následne schvaľovala podpory v rámci opatrenia č. 13 financované z EPFRV a spolufinancované zo štátneho rozpočtu, a to za prijaté žiadosti v roku 2014 a v roku 2015.

Upravený rozpočet pre PRV SR 2014 – 2020 na rok 2015 bol čerpaný na 100 % na Platby pre oblasti s prírodnými alebo inými osobitými obmedzeniami v celkovom objeme 59 979 731 €, z toho z prostriedkov EÚ 44 784 416 € a z prostriedkov na spolufinancovanie 15 195 316 €.

#### **Operačný program Rybné hospodárstvo SR 2007 – 2013**

Za OP RH SR 2007 – 2013 bolo do 31.12.2015 na prijímanie žiadostí o nenávratný finančný príspevok vyhlásených osem výziev. Šesť výziev bolo vyhlásených na OS 2 opatrenia č. 2.1 „Investície do akvakultúry“ a č. 2.2 „Investície do spracovania a uvádzania na trh“ a dve výzvy na OS 3, opatrenie č. 3.2 „Podpora a rozvoj nových trhov“. V roku 2015 neboli vyhlásené nové výzvy.

Kumulatívne k 31.12.2015 bolo pre OP RH SR 2007 – 2013 prijatých 188 žiadostí v požadovanej výške verejných výdavkov 25,33 mil. €. Prostredníctvom 140 zazmluvnených projektov v celkovej výške verejných výdavkov 15,53 mil. € sa nakontrahovalo 89 % všetkých disponibilných limitov.

Do uvedeného obdobia sa prostredníctvom 247 žiadostí o platbu vyplatilo 14,05 mil. € verejných výdavkov, čím sa dosiahlo 80%-né čerpanie všetkých disponibilných limitov. Ku koncu roka 2015 je ukončených 127 projektov.

Upravený rozpočet pre OP RH SR 2007 – 2013 na rok 2015 v celkovom objeme 2 602 255 € bol čerpaný na 100 %. Financovanie z OP RH SR 2007–2013 bude pokračovať aj v roku 2016.

#### **Operačný program Rybné hospodárstvo 2014 – 2020**

Programový dokument bol schválený EK dňa 15.7.2015. Celkový objem verejných výdavkov na sedemročné programové obdobie predstavuje 20 832 779 € (z toho ENRF: 15 785 000 €, štátny rozpočet: 5 047 779 €). V roku 2015 neboli vypísané žiadne výzvy.

## **4. Regionálny rozvoj**

### **Operačné programy pod Sekciou riadenia programov regionálneho rozvoja a Útvorom implementácie programov regionálneho rozvoja v roku 2015**

Sekcia riadenia programov regionálneho rozvoja a útvor Implementácie programov regionálneho rozvoja plnia v programovom období 2007 - 2013 úlohy Riadiaceho orgánu pre Regionálny operačný program, Riadiaceho orgánu pre Operačný program Bratislavský kraj a taktiež plnia funkciu Riadiaceho orgánu pre program cezhraničnej spolupráce Slovenská republika – Česká republika a Národného orgánu, resp. Národného koordinátora v programoch cezhraničnej spolupráce Slovenská republika – Rakúsko, Maďarsko – Slovenská republika, Poľsko – Slovenská republika a operačného programu ENPI Maďarsko – Slovensko – Rumunsko – Ukrajina 2007 -2013.

Pre programové obdobie 2014 – 2020 plnia úlohy Riadiaceho orgánu pre Integrovaný Regionálny operačný program, pre programy INTERREG 2014-2020: Interreg V-A Slovenská republika - Česká republika, Interreg V-A Slovenská Republika – Rakúsko, Interreg V-A Slovenská republika – Maďarsko. Zároveň plnia funkciu Národného orgánu pre Interreg V-A Poľsko – Slovenská republika a program ENI cezhraničná spolupráca Maďarsko – Slovensko – Rumunsko – Ukrajina 2014 – 2020.

K 31.12.2015 Riadiaci orgán pre **Operačný program Bratislavského kraja** evidoval v rámci Prioritnej osi 1 Infraštruktúra (bez iniciatívy JESSICA) 6 projektov v realizácii a 113 projektov riadne ukončených v celkovej výške čerpaných prostriedkov NFP 41 687 690,00 €. K 31.12.2015 bolo v rámci Prioritnej osi 2 Vedomostná ekonomika (bez iniciatívy JEREMIE) 10 projektov v realizácii a 318 projektov riadne ukončených v celkovej výške čerpaných prostriedkov NFP 33 869 227,75 €. V roku 2015 boli zverejnené dve písomné vyzvania k predloženiu žiadosti o NFP v rámci implementácie finančného nástroja JESSICA. Dňa 9.2.2015 bolo zverejnené písomné vyzvanie s kódom OPBK-2015-JESSICA II a dňa 26.11.2015 bolo zverejnené písomné vyzvanie s kódom OPBK-2015-JESSICA III.

Výzvy na predkladanie žiadostí o poskytnutie finančného príspevku z ERDF za jednotlivé programy cezhraničnej spolupráce boli vyhlasované priebežne.

V rámci programu cezhraničnej spolupráce (v ktorom vystupuje MPRV SR ako riadiaci orgán) **Operačný program Slovenská republika – Česká republika 2007-2013** s alokáciou 92 740 141 € z prostriedkov ERDF bolo doteraz vyhlásených šesť výziev na predkladanie žiadostí o poskytnutie finančného príspevku. K 31.12.2015 program eviduje 321 schválených projektov vo výške 100,56 mil. € (za zdroj ERDF) a 321 zmlúv o poskytnutí finančného príspevku z ERDF v celkovej výške 100,56 mil. €. K uvedenému obdobiu bolo prijímateľom vyplatených z ERDF zdroja 79,15 mil. € (suma znížená o nezrovnalosti), čo tvorí 85,35 % zo záväzku pre program.

V priebehu roka 2015 boli schválené programy INTERREG 2014-2020, a to Interreg V-A Slovenská republika - Česká republika, Interreg V-A Slovenská Republika – Rakúsko, Interreg V-A Slovenská republika – Maďarsko, Interreg V-A Poľsko – Slovenská republika a program ENI cezhraničná spolupráca Maďarsko – Slovensko – Rumunsko – Ukrajina 2014 – 2020.

MPRV SR vystupuje ako riadiaci orgán v programovom období 2014-2020 v nasledovných programoch spolupráce.

#### **Interreg V-A Slovenská republika - Česká republika**

Program bol schválený rozhodnutím EK C(2015) 4080 zo dňa 11. júna 2015 s celkovou alokáciou na program 106 046 429 €, z čoho 85 % tvoria zdroje z ERDF vo výške 90 139 463 €. Cieľom programu je prostredníctvom spoločných cezhraničných projektov riešiť spoločné výzvy prihraničných regiónov.

#### **Interreg V-A Slovenská Republika - Rakúsko**

Program bol schválený rozhodnutím EK C(2015) 5357 dňa 28. júla 2015 s celkovou alokáciou na program 89 285 509 €, z čoho 85 % tvoria zdroje z ERDF vo výške 75 892 681 €. Program je zameraný na nasledovné oblasti: prispieť k budovaniu znalostného cezhraničného regiónu; podpora prírodného a kultúrneho dedičstva a biodiverzity; podpora trvalo udržateľných riešení v doprave; posilnenie správy cezhraničnej a inštitucionálnej spolupráce.

#### **Interreg V-A Slovenská republika – Maďarsko**

Program bol schválený EK dňa 30. septembra 2015 s celkovou alokáciou na program 183 304 694 €, z čoho 85 % tvoria zdroje z ERDF vo výške 155 808 987 €. V programe sú zahrnuté nasledovné tematické ciele: zachovanie a ochrana životného prostredia a podpora efektívneho využívania zdrojov; podpora udržateľnej dopravy a odstraňovanie prekážok v kľúčových sieťových infraštruktúrach; podpora udržateľnosti a kvalitnej zamestnanosti a podpora pracovnej mobility; posilnenie národnej kapacity verejných orgánov a zainteresovaných strán a účinnej verejnej správy prostredníctvom opatrení na posilnenie národnej kapacity a efektívnosti verejnej správy a verejných služieb.

V priebehu roka 2015 **Riadiaci orgán pre Regionálny operačný program** vyhlásil dve písomné vyzvania na predkladanie žiadostí o NFP v rámci prioritnej osi 4 – Infraštruktúra vzdelávania. K 31. decembru 2015 bolo na úrovni ROP – za všetky prioritné osi (7) – 1 932 riadne ukončených projektov, v hodnote 1 296 297 643,47 € z ERDF.

MPRV SR v roku 2015 ako **Riadiaci orgán pre Integrovaný regionálny operačný program** zabezpečoval prípravu Integrovaného regionálneho operačného programu (IROP). IROP nadväzuje na operačné programy určené na roky 2007-2013 – Regionálny operačný program a Operačný program Bratislavský kraj. Jeho globálnym cieľom je prispieť k zlepšeniu kvality života a zabezpečiť udržateľné poskytovanie verejných služieb s dopadom na vyvážený a udržateľný územný rozvoj, hospodársku, územnú a sociálnu súdržnosť regiónov, miest a obcí. Má mnohოდветвовý charakter a je vo svojej väčšine určený pre regionálnu a miestnu samosprávu. **Oprávneným územím** je celé územie Slovenska - viac rozvinutý región Bratislavský samosprávny kraj a menej rozvinuté regióny – všetky ostatné samosprávne kraje.

**Rozpočtové výdavky na Regionálny rozvoj v roku 2015 predstavovali 340 225 680 € a boli vyčerpané v plnej výške, medziročne vzrástli o 202 %.**

## 5. Zahraničný obchod

Vývoj zahraničného obchodu SR v roku 2015 bol charakteristický podobným vývojom celkového a agropotravinárskeho zahraničného obchodu. Pokiaľ celkový zahraničný obchod mal dynamicky rastúci trend, agropotravinársky zahraničný obchod sa medziročne len mierne zvýšil. Vyššia dynamika nárastu agroimportu v porovnaní s agroexportom viedla k zvýšeniu negatívnej obchodnej bilancie o 40,9 mil. € (3,9 %) a záporné saldo dosiahlo - 1 096,1 mil. €. Z hľadiska teritoriálnej štruktúry agroobchodu dominantné postavenie si naďalej upevňujú členské krajiny EÚ. Na celkovom vývoze poľnohospodárskych a potravinárskych výrobkov sa vývoz do krajín EÚ-28 podieľal 95,2 %-mi a dovoz z krajín EÚ-28 91,0 %-mi na celkovom dovoze.

Medzi skupiny výrobkov, ktoré dosiahli za sledované obdobie najvyššiu hodnotu vývozu patria výrobky skupiny 10 – obilie, 04 – mlieko, mliečne výrobky, vajcia a med, skupiny 17 – cukor a cukrovinky, ďalej išlo o čokoládu, kávu, repkový olej, pekársky tovar, potravinové prípravky, hydínové mäso, slad, repkové semená a živý hovädzí dobytok.

V slovenskom dovoze medzi skupiny výrobkov, ktoré dosiahli za sledované obdobie najvyššiu hodnotu dovozu patria výrobky skupiny 02 – hovädzie, bravčové a hydínové mäso, skupiny 04 – mlieko, mliečne výrobky, vajcia a med, skupiny 22 – nealkoholické a alkoholické nápoje a ocot, ďalej išlo o dovozy kávy, čokolády, pekárskych výrobkov, potravinových prípravkov, cigariet, krmív, repkového oleja, párkov a salám, konzervovaného mäsa a citrusových plodov.

### Vývoj zahraničného obchodu v mil. €

Tabuľka 31

Ukazovateľ		2014	2015 <sup>1)</sup>	Index 2015/2014
Zahraničný obchod za SR spolu HS 01 - 99	Vývoz	64 721	67 865	104,9
	Dovoz	60 019	64 562	107,6
	Obrat	124 740	132 428	106,2

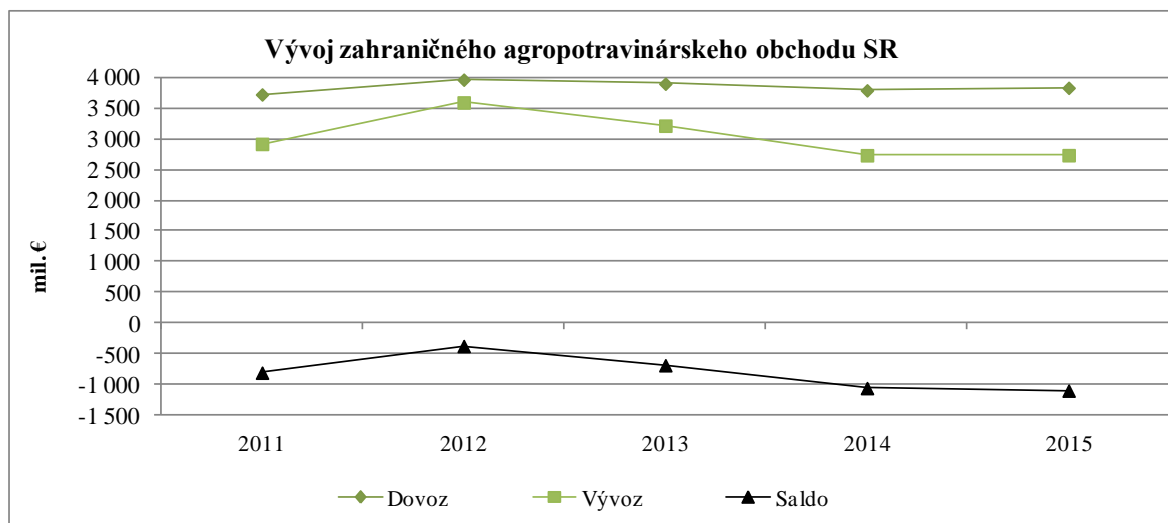
	Saldo	4 702	3 303	70,2
z toho: agropotravinársky sektor za SR spolu HS 01 - 24	Vývoz	2 734	2 735	100,0
	Dovoz	3 790	3 831	101,1
	Obrat	6 524	6 566	100,6
	Saldo	-1 055	-1 096	103,9
v tom: zahraničný obchod agrosektoru SR s ČR HS 01 - 24	Vývoz	684	688	100,6
	Dovoz	879	917	104,3
	Obrat	1 563	1 605	102,7
	Saldo	-195	-229	117,3

Prameň: Štatistický úrad SR

<sup>1)</sup> Predbežné údaje (marec 2016)

Vypracoval: NPPC-VÚEPP

Graf 11



Prameň: ŠÚ SR,

Vypracoval : NPPC-VÚEPP

Medziročne klesol dovoz tzv. nahraditeľných komodít z 2 888,9 mil. € na 2 854,9 mil. € (1,2 %). V obchode so spracovanými poľnohospodárskymi výrobkami (výrobky s vyššou pridanou hodnotou) Slovenská republika za sledované obdobie dosiahla zápornú obchodnú bilanciu. Vo vývoze prevládali výrobky s nižšou pridanou hodnotou na rozdiel od dovozov, kde prevládali výrobky s vyššou pridanou hodnotou. Tento trend môže pokračovať aj v nasledujúcich rokoch, čo sa môže nepriaznivo odzrkadliť na negatívnom vývoji salda obchodnej bilancie. Pokiaľ sa nezvýši výkonnosť a efektívnosť potravinárskeho priemyslu, zlepšenie tejto situácie nie je možné riešiť masívnym zvýšením poľnohospodárskeho vývozu, pretože bude viesť k ďalšej eskalácii potravinárskeho importu s vysokou pridanou hodnotou, kde bude základom surovina exportovaná zo Slovenska.

## 6. Výdavky rozpočtovej kapitoly MPRV SR

Celkové výdavky do poľnohospodárstva v roku 2015 predstavovali 870,6 mil. € a medziročne sa zvýšili o 23,4 %. Nárast bol najmä z dôvodu zvýšenia výdavkov na PRV SR 2007-2013, ktorého financovanie bolo ukončované. Najväčší podiel na celkových výdavkoch

tvorili výdavky na priame platby (44,2 %) a výdavky na rozvoj vidieka (42,9 %). Zostávajúcich 12,9 % tvorili výdavky na všeobecné služby, TOV, OP RH, štátnu pomoc a národné opatrenia.

### Celkové výdavky do poľnohospodárstva, rozvoja vidieka a potravinárstva v rokoch 2014 a 2015

v mil. €

Tabuľka 19

Tituly	2014			2015		
	EÚ	SR	Spolu	EÚ	SR	Spolu
Trhovo-orientované výdavky	8,1	2,8	10,9	11,1	2,6	13,7
Priame platby	352,2	52,9	405,1	375,9	9,1	385,0
PRV SR 2007 - 2013	91,7	27,6	119,3	236,5	77,3	313,8
PRV SR 2014 - 2020	52,0	17,7	69,7	44,8	15,2	60,0
OP RH SR 2007 - 2013	1,7	0,6	2,3	2,0	0,6	2,6
Štátna pomoc a národné podpory	0	7,0	7,0	0	6,1	6,1
Všeobecné služby	0	91,0	91,0	0	89,4	89,4
<b>Spolu</b>	<b>505,7</b>	<b>199,6</b>	<b>705,3</b>	<b>670,3</b>	<b>200,3</b>	<b>870,6</b>

Prameň: MPRV SR PPA, Návrh záverečného účtu za rok 2014, Návrh záverečného účtu za rok 2015

Pozn.: priame platby sú podrobne rozpísané v tabuľke č. 4 v Prílohe 3, Vypracoval: NPPC - VÚEPP

Priame platby boli poskytované predovšetkým vo forme jednotnej platby na plochu (SAPS), platby prospešnej pre klímu a životné prostredie, viazaných priamych platieb a prechodných vnútroštátnych platieb. Najväčší objem prostriedkov bol vyplatený na jednotnú platbu na plochu (SAPS), tieto tvorili až 59,7 % vyplatených priamych platieb.

### Súhrnný prehľad o vyplatených priamych platbách podľa jednotlivých schém

v €

Tabuľka 20

Tituly	2014	2015
Jednotná platba na plochu (SAPS)	355,42	48,04
Dojnice	24,59	3,56
Osobitná platba na cukor + ostatné PP	19,15	1,29
Prechodné vnútroštátne platby	5,95	5,96
Zjednodušený režim základnej platby (SAPS nový)	0,00	181,66
Platby prospešné pre klímu a ŽP (greening)	0,00	97,99
Platba pre mladých poľnohospodárov	0,00	0,00
Viazané priame platby	0,00	41,54
Refundácia finančnej disciplíny RFD	0,00	4,96
<b>Priame platby spolu</b>	<b>405,11</b>	<b>385,00</b>

Prameň: PPA, MPRV SR, priame platby sú podrobne rozpísané v tabuľke č. 4 v Prílohe 3

Vypracoval: NPPC - VÚEPP

Platby vyplatené podľa žiadostí podaných do roka 2015 boli vyplácané v režime roka 2014, v tabuľke sú vyčíslené ako SAPS. Platby vyplatené podľa žiadostí z roku 2015 boli vyplácané v režime roka 2015, v tabuľke sú vyčíslené ako Zjednodušený režim základnej platby (SAPS nový).

Na rozvoj vidieka boli v roku 2015 poskytnuté podpory z PRV 2007–2013 v celkovej výške 313,8 mil. €, z toho prostriedkov EÚ 236,5 mil. € a prostriedkov štátneho rozpočtu na spolufinancovanie 77,3 mil. €.

Najvyššie čerpanie bolo v rámci opatrení osi 1 – na opatrenie Modernizácia fariem, ktoré predstavovalo objem 109,7 mil. €.

V rámci PRV SR 2014 – 2020 boli v roku 2015 vyplatené Platby pre oblasti s prírodnými alebo inými osobitými obmedzeniami v celkovom objeme 59 979 731 €.

### Výdavky na PRV SR 2007 – 2013 za rok 2015

v €

Tabuľka 21

Osi	Verejné výdavky spolu (€)	z toho: EPFRV (€)	z toho: ŠR SR (€)
<b>Os 1 spolu</b>	164 083 000	121 044 427	43 038 573
Os 2 spolu	58 040 257	45 789 634	12 250 623
Os 3 Spolu	50 898 043	38 173 548	12 724 495
Os 4 Spolu	18 948 121	15 153 572	3 794 549
Operácie technickej pomoci	15 847 957	11 880 469	3 967 488
Národná sieť rozvoja vidieka	5 952 173	4 445 272	1 506 901
<b>Celkový súhrn</b>	<b>313 769 551</b>	<b>236 486 922</b>	<b>77 282 629</b>

Prameň: MPRV SR

Vypracoval: NPPC – VÚEPP

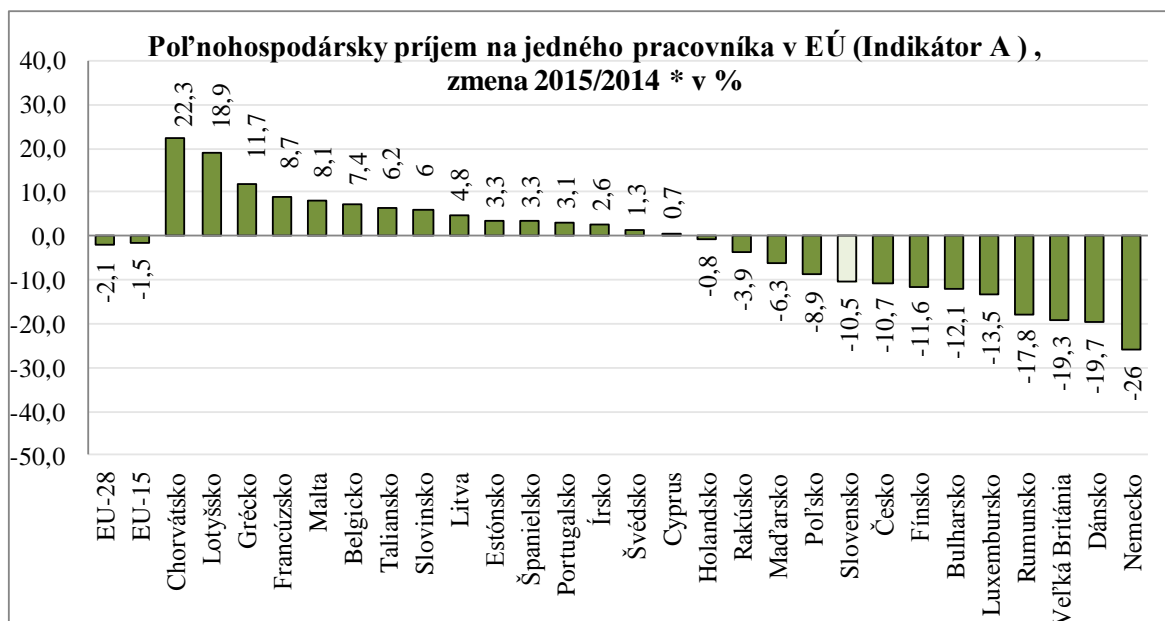
Kompletný prehľad výdavkov na jednotlivé opatrenia v rámci osí je v tabuľke 47 v prílohe 10.

## 7. Ekonomika krajín Európskej únie

**Poľnohospodársky príjem na jedného pracovníka** (indikátor A) sa v roku 2015 v porovnaní s rokom 2014 znížil o 2,1 %, čo bolo o 0,9 p.b. viac ako v roku 2014 (pokles o 1,2 %). V krajinách EÚ-15 bol prepád nižší a dosiahol 1,5 %. Vývoj bol hlavne ovplyvnený poklesom reálneho príjmu (o 6,0 %) a poklesom poľnohospodárskej pracovnej sily (o 1,8 %).

Poľnohospodársky príjem vzrástol v pätnástich členských štátoch, najmä v Chorvátsku, Lotyšsku a Grécku a klesol v trinástich členských štátoch, najviac v Nemecku a Dánsku.





Prameň: Eurostat, online data - máj 2016,

\* rok 2015 podľa odhadov poskytnutých jednotlivými členskými štátmi,

Vypracoval: NPPC- VÚEPP

**Poľnohospodárska produkcia** v krajinách EÚ-28 dosiahla v roku 2014 hodnotu 403,2 mld. €, čo bolo o 4,1 mld. €, (1,0 %) viac ako v predchádzajúcom roku. Krajiny EÚ-15 vyprodukovali 83,6 % z produkcie krajín EÚ-28, a to pri rastlinných komoditách 71,2 % a pri živočíšnych komoditách 83,7 %. Najväčšími producentmi EÚ-28 boli štyri rozhodujúce krajiny a to Francúzsko (18,1 %), Nemecko (14,3 %), Taliansko (12,3 %) a Španielsko (10,3 %). Slovensko sa na produkcii krajín EÚ-28 podieľalo 0,6 % s objemom 2 274 mil. €.

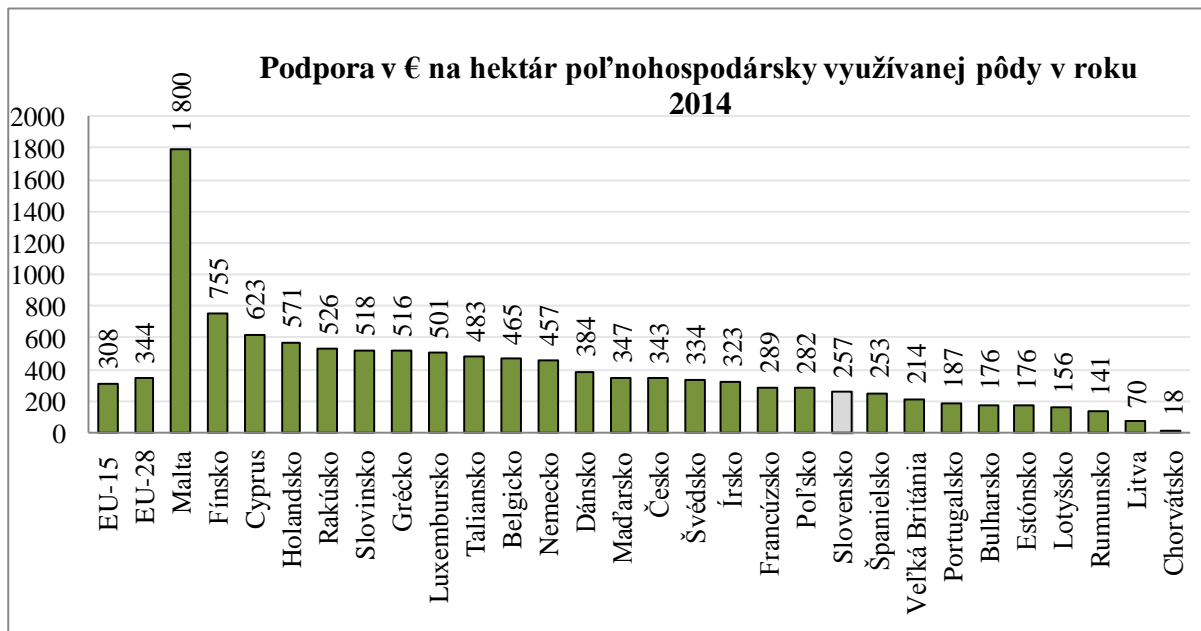
**Využívaná poľnohospodárska pôda** v krajinách EÚ-28 dosiahla za ostatné sledované obdobie 174,4 mil. ha, čo bolo 44,2 % z celkovej pôdnej plochy krajín EÚ-28. Jej výmera sa medziročne zvýšila o 0,8 %, t.j. o 1,4 mil. ha v dôsledku zvýšenia poľnohospodárskej pôdy v krajinách EÚ-15 o 1,1 mil. ha, najmä Grécka (1,38 mil. ha) a Veľkej Británie (1,4 mil. ha). Pokles nastal hlavne v Taliansku (757 tis. ha) a Španielsku (453 tis. ha). V prístupných krajinách sa zvýšila výmera súhrnne o 346 tis. ha. Najvyšší podiel na celkovej poľnohospodárske vyžívanej pôde krajín EÚ-28 dosahuje Francúzsko (15,9 %), Španielsko (13,4 %) a Nemecko (9,6 %). Slovensko sa podieľalo na 1,1 %.

**Hrubá pridaná hodnota** v krajinách EÚ-28 dosiahla v roku 2014 166,3 mld. € (medziročný nárast o 0,1 %). Rozhodujúci podiel jej celkového objemu (84,3 %) vytvorili krajiny pôvodnej EÚ-15, najviac Taliansko (18,2 %), Francúzsko (17,3 %), Španielsko (12,9 %) a Nemecko (10,5 %). Podiel Slovenska predstavoval 0,4 % (602 tis. €) a medziročne sa takmer nezmenil.

**Podpory** do poľnohospodárstva dosiahli v roku 2014 úroveň 53,8 mld. €, čo bolo o 4,1 % (2,1 mld. €) viac ako pred rokom. Rozhodujúca časť z celkových podpôr (79,4 %) bola alokovaná do pôvodných členských krajín (42,7 mld. €). Najviac podpôr z celkovej podpory EÚ-28 bolo alokovaných do produkčne rozhodujúcich krajín, a to Francúzska (14,9 %), Nemecka (14,2 %), Španielska (10,9 %), Talianska (10,9 %) a Veľkej Británie

(6,8 %). Slovensku bolo poskytnutých 0,9 % z celkových podpôr EÚ-28, čo znamenalo 256,9 € na ha p. v. p a táto úroveň bola o 16,7 % nižšia ako priemer krajín EÚ-28. Najnižšiu úroveň podpôr, v prepočte na ha p. v. p. mali Chorvátsko (18,0 €), Litva (70,4 €), Rumunsko (140,9 €) a Lotyšsko (155,5 €).

Graf 13



Prameň: Eurostat, online data, marec 2016

Vypracoval: NPPC-VÚEPP

**Zamestnanosť v poľnohospodárstve** má v krajinách EÚ-28 dlhodobu klesajúcu tendenciu. Kým v roku 2012 bolo v poľnohospodárstve krajín EÚ-28 zamestnaných 10,3 mil. osôb, v rokoch 2013 a 2014 to bolo už len 9,7 mil. osôb. Najvyšší podiel zamestnanosti v poľnohospodárstve na celkovej zamestnanosti danej krajiny, a to až nad 10 % majú Rumunsko (16,6 %), Grécko (12,9 %), Poľsko (12,2 %), Chorvátsko (12,1 %), Litva (11,4 %) a Maďarsko (11,3 %). Slovensko dosiahlo podiel 2,3 %, čo znamená stagnácia na úrovni predchádzajúceho roka.

Podľa posledných dostupných údajov Eurostatu sa **potravinársky priemysel**, t.j. výroba potravín, nápojov a tabakových výrobkov v jednotlivých krajinách EÚ-28 podieľal na národnej ekonomike v roku 2014 nasledovne:

- hrubá produkcia od 0,5 % (Luxembursko) do 7,6 % (Írsko 7,6 %), Slovensko sa podieľalo 2,2 %, čo bolo o 0,1 p.b. viacej ako pred rokom.
- výrobná spotreba od 0,5 % (Luxembursko) do 9,1 % (Írsko 9,6 %). Slovensko dosiahlo podiel 2,7 %, čo bolo o 0,1 p.b. menej ako v predchádzajúcom roku. Najväčší objem výrobnej spotreby mali krajiny s najvyššou hrubou produkciou (Nemecko, Francúzsko, Taliansko).
- hrubá pridaná hodnota od 0,7 % (Luxembursko) do 5,1 % (Rumunsko). Slovensko 1,5 % s medziročným nárastom 0,1 p.b.
- zamestnanosť od 1,3 % (Veľká Británia) do 3,9 % (Chorvátsko 3,8 %). Slovensko znížilo medziročne podiel z 2,0 % na 1,9 % a patrí medzi krajiny so strednou úrovňou podielu na národnej ekonomike.

– tvorba hrubého fixného kapitálu od 0,7 % (Luxembursko) do 3,2 % (Írsko), Slovensko dosiahlo podiel na úrovni 1,4 %.

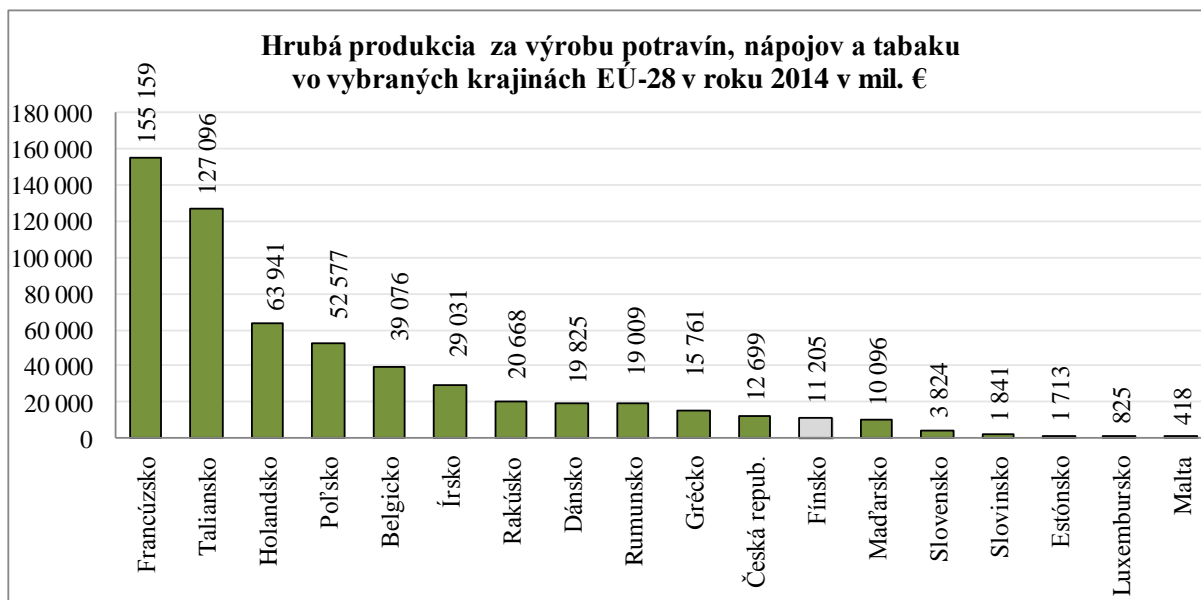
V rámci priemyselnej výroby je potravinárstvo krajín EÚ rozhodujúcim odvetvím, ktoré z hľadiska obratu dosahuje cca 965,2 mld. €, čo v rámci EÚ znamená 16,1 % podiel na priemyselnej produkcii a 14,1 % podiel na zamestnanosti. V zahranično-obchodnej výmene s potravinárskymi výrobkami potravinárstvo EÚ dosiahlo obrat 155,8 mld. € so saldom kladnej bilancie 27,6 mld. €, a to pri exporte 91,7 mld. € a importe 64,1 mld. €<sup>12</sup>.

Väčšinu podnikov (99 %) predstavujú malé a stredné podniky, ktoré zamestnávajú takmer 65 % pracovných síl a vytvárajú 49 % obratu európskeho potravinárstva. Na tvorbe pridanej hodnoty sa najviac podieľa produkcia pečiva, cukru, cukrovínok, výroba nápojov, spracovanie mäsa a spracovanie mlieka a mliečnych výrobkov.

Najväčší objem **hrubej potravinárskej produkcie** vyrobilo Nemecko (181 mld. €), Francúzsko (155 mld. €) a Taliansko (127 mld. €). Slovensko zvýšilo medziročne objem produkcie (4,4 %) na 3,8 mld. €. Najmenej vyprodukovali Malta (0,4 mld. €) a Luxembursko (0,8 mld. €). Hrubá potravinárska produkcia najviac medziročne vzrástla v Estónsku (7,5 %), Slovensku (4,4 %) a v Írsku (3,7 %).

V potravinárstve EÚ bolo v roku 2014 zamestnaných cca 4,7 mil. osôb. Najviac osôb pracovalo v Nemecku (920 tis.), Francúzsku (628 tis.), Poľsku (514 tis.) a v Taliansku (452 tis.). V potravinárskom priemysle sú rozhodujúce, z hľadiska technologického a hygienického investície, ktoré sú adekvátne rozsahu produkcie a následne zamestnanosti. Najvyššie investície do potravinárstva dosiahlo Francúzsko.

Graf 14



Prameň: Eurostat, Vypracoval: NPPC – VÚEPP

Okrem hodnotenia produkčne ekonomických a sociálnych ukazovateľov slovenského poľnohospodárstva v porovnaní s poľnohospodárstvom krajín EÚ-28, sú rozhodujúce relácie salda zahraničného obchodu s agropotravinárskymi komoditami a miera využitia

<sup>12</sup> Údaje o zahranično-obchodnej výmene sú zo správy Food Drink Europe

produkčného potenciálu, t.j. poľnohospodárskej pôdy. Porovnaním produkčného potenciálu a zahraničného obchodu Slovenska s okolitými krajinami a s hospodársky vyspelejšími krajinami je možno konštatovať, že:

- Slovensko dosahuje vysoké záporné saldo zahraničného obchodu s agropotravinárskymi komoditami, prepočítané na hektár poľnohospodárskej využívanej pôdy, dovoz o 48 % prevyšuje vývoz,
- pomer úrovne dovozu k vývozu s agropotravinárskymi komoditami Slovenska je najvyšší nielen z okolitých krajín a krajín V 4, ale najmä v porovnaní s produkčne vyspelými krajinami,
- produkčný pôdny potenciál Slovenska nie je dostatočne využívaný k reláciám vývozu a dovozu agropotravinárskych komodít, aj vzhľadom na to že Slovensko dováža výrobky, ktoré je schopné vyrobiť a má na to produkčné predpoklady, pretože využívaná poľnohospodárska pôda podľa LPIS je nižšia ako disponibilná pôda podľa katastra (podľa IL MPRV SR).

#### Ukazovatele o využívanej poľnohospodárskej pôde a zahranično-obchodnej výmene s agropotravinárskymi komoditami za rok 2014

Tabuľka 22

Krajiny	Saldo ZO v mil. €	p.v.p. v tis. ha	Saldo ZO v €/ha p.v.p.	Dovoz v €/ha p.v.p.	Vývoz v €/ha p.v.p.	Koeficient dovozu k vývozu
Slovensko	-1 107	1 925	-575	1770	1195	1,48
Česká republika	-753	3 516	-214	1843	1629	1,13
Maďarsko	2 351	5 346	440	761	1200	0,63
Poľsko	7 272	14 424	504	922	1426	0,65
Rakúsko	-397	2 716	-147	3718	3572	1,04
Nemecko	-4 766	16 725	-285	4019	3734	1,08
Francúzsko	9 620	28 930	333	1521	1854	0,82
Taliansko	-3 356	12 720	-264	2703	2439	1,11
Španielsko	8 874	23 572	376	1084	1460	0,74

Prameň. Eurostat, prepočty NPPC-VÚEPP  
Vypracoval: NPPC – VÚEPP

Podrobnejšie údaje o poľnohospodárstve krajín EÚ-28 sú uvedené v tabuľkách 3-5 v prílohe 10. Vybrané ekonomické ukazovatele potravinárskeho priemyslu v štátoch EÚ-28 sú uvedené v tabuľkách 6-7 v prílohe 10.

## 8. Priebežné vyhodnotenie Konceptie rozvoja pôdohospodárstva SR na roky 2013-2020

Konceptia rozvoja pôdohospodárstva na roky 2013 – 2020, schválená vo vláde SR 3.7.2013 uznesením č. 357/2013, vychádza prioritne zo Spoločnej poľnohospodárskej politiky EÚ a programového vyhlásenia vlády Slovenskej republiky na roky 2012 – 2016. Zámerom tejto konceptie je podporovať efektívnosť využívania zdrojov v záujme inteligentného, udržateľného a inkluzívneho rastu poľnohospodárstva a vidieckych oblastí.

Bol vypracovaný **Akčný plán rozvoja pôdohospodárstva SR na roky 2014 – 2020**, ktorý bol schválený uznesením vlády SR č. 33/2014 zo dňa 22. januára 2014. V súlade s týmto akčným plánom bola pripravená Koncepcia podpory malých a mladých farmárov a Koncepcia revitalizácie hydromelioračných sústav. Bol vypracovaný Program rozvoja rastlinnej a živočíšnej výroby, ktorý bol základom pre spustenie nového systému podpôr slovenského poľnohospodárstva, tzv. sendvičového mechanizmu.

Uvedené koncepčné materiály nastavili rámce na zefektívnenie poľnohospodárskej prvovýroby resp. jej častí. Aplikáciou opatrení spolu s implementáciou podpôr v rámci SPP sa môžu v strednodobom horizonte, pri priaznivom vývoji makroekonomického prostredia, prejavovať pozitívne vplyvy na sektor. Jednotlivé úlohy sú plnené priebežne v závislosti najmä od rozpočtových možností.

Bola vyplatená dočasná **mimoriadna podpora** na základe delegovaného nariadenia Komisie (EÚ) 2015/1853 z 15. októbra 2015, ktorým sa stanovuje dočasná mimoriadna pomoc pre poľnohospodárov v sektoroch chovu hospodárskych zvierat a na základe výnosu MPRV SR z 29. októbra 2015 č. 504/2015-100 o poskytovaní mimoriadnej podpory v sektore mlieka a bravčového mäsa.

V sektore **mlieka a mliečnych výrobkov** sa nepodarilo dosiahnuť priemernú výkupnú cenu pre prvovýrobcov za 1 l surového kravského mlieka na úrovni, ktorá by pokrývala vlastné náklady na 1 l surového kravského mlieka. Aby sa dosiahlo vyrovnanie týchto dvoch hladín, je nutné aby sa výrobcovia zamerali na zefektívnenie svojich chovov a všeobecne musí nastať stabilizácia celého mliečneho sektora nie len v rámci EÚ, ale aj v celosvetovom meradle.

SR v snahe podporiť proces prípravy na ukončenie kvót prijala tzv. „Mliečny balíček“, ktorý mal umožniť prvovýrobcom uzatvárať písomné zmluvy a vytvárať silné organizácie výrobcov a medziodvetvové organizácie, aby sa posilnilo ich postavenie v obchodnom reťazci. Napriek tomu, že SR aktívne presadzovala prijatie opatrení na reguláciu trhu po ukončení kvót nenašla sa politická podpora na ich prijatie, pričom dôsledky budú pre sektor značné. V tejto situácii bude nutné prijať aspoň efektívne vnútroštátne opatrenia na záchranu mliečneho sektora v SR.

V sektore **bravčového mäsa** sa podarilo zvýšiť parametre reprodukčnej úžitkovosti, podľa údajov ŠÚ SR bol v roku 2015 počet odchovaných prasniat od 1 prasnice 23,62, čo predstavuje medziročný nárast o 3,89 prasniat na 1 prasnicu.

Pokles počtu prasníc v roku 2014 a 2015 oproti roku 2013 bol spôsobený nepriaznivou situáciou na trhu s ošípanými (výrazný pokles ceny za jatočné ošípané) v dôsledku výskytu afrického moru ošípaných v EÚ a zákazu dovozu ošípaných do Ruskej federácie z EÚ. Pokles počtu prasníc sa nepodarilo zastaviť.

V sektore **hovädzieho a teľacieho mäsa** sa v roku 2015 nepodarilo priblížiť k uvedenému cieľu, pokiaľ ide o zvýšenie výkonnosti bitúnkov v SR. Celkovo sa v roku 2015 spotrebovalo cca 22 800 ton hovädzieho a teľacieho mäsa v hodnote na kosti, to znamená odhadovaný pokles celkovej spotreby o 3,4 % v porovnaní s rokom 2013.

V roku 2015 chovateľ nedostal cenu od bitúnku za 1 kglivej hmotnosti v takej výške, aby pokryla jeho vlastné náklady na 1 kg prírastku vynaložené v roku 2014.

V roku 2015 neboli vykonané žiadne potrebné kroky na posilnenie postavenia

produkcie a zlepšenia sebestačnosti v **produkcii rýb**. Neboli vyčlenené žiadne finančné prostriedky pre podporu rozvoja tohto sektora.

V sektore **ovocia a zeleniny** boli prijaté EÚ mimoriadne podporné opatrenia na prevenciu krízy na trhu EÚ. Opatrenia boli realizované na základe delegovaného nariadenia Komisie (EÚ) č. 1031/2014, ktorým sa stanovujú ďalšie dočasné mimoriadne podporné opatrenia pre výrobcov určitých druhov ovocia a zeleniny; delegovaným nariadením Komisie (EÚ) č. 2015/1369 bolo uvedené nariadenie zmenené.

V rámci opatrení SOPT Stabilizácia poľnohospodárstva a trhov s poľnohospodárskymi komoditami boli podľa nariadenia EP a R (EÚ) č. 1308/2015 a vykonávacieho nariadenia Komisie (EÚ) č. 543/2011 podporené 3 organizácie výrobcov s 25 pestovateľmi ovocia a zeleniny. Celková pomoc EÚ v roku 2015 predstavovala 775 156 € na opatrenia riešené v schválených operačných programoch v súlade s Národnou stratégiou pre operačné programy organizácií výrobcov v sektore ovocie a zelenina. V roku 2015 získali uznanie ďalšie 2 organizácie výrobcov pre prednostné pestovanie zeleniny.

Cieľ **Ochrana vinogradov** bol čiastočne naplnený. Za účelom zabrániť znižovaniu výmery viníc ako významného druhu poľnohospodárskej pôdy, MPRV SR vypracovalo návrh Nariadenia vlády SR č. 326/2013 Z. z. z 10. októbra 2013 a zákon č. 34/2014 Z. z. z 28. januára 2014, ktorým sa mení a dopĺňa zákon č. 220/2004 Z. z. o ochrane a využívaní poľnohospodárskej pôdy. V súčasnosti sa neuvažuje so zavedením ďalších opatrení na ochranu viníc.

Podpornými nástrojmi aj vo forme platby na pestovanie chmeľu podľa nariadenia vlády SR č. 36/2015 Z. z. sa podarilo odvrátiť ďalšie klesanie **výmery chmeľníc**.

V súlade s Akčným plánom rozvoja pôdohospodárstva SR na roky 2014-2020 sa má zabezpečiť vyváženosť cukrovej vertikály zachovaním súčasnej výšky podpôr na pestovanie **cukrovej repy** od roku 2015 sumou 370 €/ha. Bez tejto podpory by pestovanie cukrovej repy pri súčasných nízkych cenách cukru bolo nerentabilné, výrobné náklady by prevyšovali výnosy z jej pestovania a došlo by k ukončeniu jej pestovania na Slovensku.

**V rámci potravinárstva a obchodu sa v roku 2015 splnili a začali plniť nasledovné úlohy:**

- Podpora zlepšovania kvality výrobkov, ich marketingu a odbytu na nových trhoch, návrat k tradičným a regionálnym výrobkom,
- Zvýšenie podielu slovenských výrobkov na domácom trhu systematickou spoluprácou potravinárskeho priemyslu a obchodných systémov za pomoci komunikácie so spotrebiteľom,
- Posilnenie vyjednávacej pozície prvovýrobcov a spracovateľov vo vertikále trhu s potravinami vytváraním odbytových a medziodvetvových organizácií,
- Zvýšenie exportu a hľadanie nových exportných možností pre slovenské potravinárske výrobky s podporou štátu,
- Prehodnotenie možnosti zníženia DPH na základné potraviny.

V rámci hlavných bodov Koncepce boli v oblasti **priamych platieb** napĺňané nasledovné ciele:

- Dobrovoľná viazaná podpora v rámci I. piliera s cieľom podporiť živočíšnu a špecializovanú rastlinnú výrobu. MPRV SR implementovalo desať schém viazaných priamych platieb, ktoré sa vyplácali v citlivých sektoroch poľnohospodárskej prvovýroby,
- Zabezpečenie financovania národných doplatkov k priamym platbám,
- Nový systém priamych platieb - SR implementovala nový systém priamych platieb tvorený viaczožkovým systémom podpôr, ktorý kladie dôraz na udržateľné zlepšovanie vidieckeho životného prostredia a podporu pre mladých poľnohospodárov. Základným prvkom aj naďalej zostáva jednotná platba na plochu (SAPS),
- Platba pre mladých poľnohospodárov.

**Program rozvoja vidieka** - K napĺňaniu cieľov úloh stanovených v koncepcii, boli v roku 2015 v oblasti projektových podpôr vyhlásené výzvy na predkladanie žiadostí o nenávratný finančný príspevok z Programu rozvoja vidieka SR 2007-2013 priamo prispievajúce k:

- Zvýšenie produkčnej výkonnosti v nosných poľnohospodárskych komoditách na úroveň 80% súčasnej spotreby obyvateľstva na Slovensku

Výsledky analýz koncepcie rozvoja pôdohospodárstva SR na roky 2013-2020, ako aj schválený Akčný plán rozvoja vidieka SR 2014-2020 tvorili podklad pri príprave projektových a neprojektových opatrení Programu rozvoja vidieka SR 2014-2020 na príprave ktorých sa začalo už v roku 2013 a prípravy pokračovali najmä v roku 2014 a 2015. PRV SR 2014-2020 bol oficiálne schválený EK dňa 13. 02. 2015.

V rámci PRV SR 2014 – 2020 bolo v roku 2015 vyhlásených 16 výziev na predkladanie žiadostí o nenávratný finančný príspevok priamo prispievajúce k napĺňaniu cieľov koncepcie:

- Zvýšenie produkčnej výkonnosti v nosných poľnohospodárskych komoditách na úroveň 80% súčasnej spotreby obyvateľstva na Slovensku (opatrenie 4, 6, 16),
- Zabezpečenie trvalo udržateľného obhospodarovania lesov (opatrenie 4, 8),
- Rozvoj vidieka a zlepšenie životných podmienok a zamestnanosti vidieckeho obyvateľstva, predovšetkým prostredníctvom sektorov, ktoré sú potenciálnymi zdrojmi zamestnanosti a podpora živočíšnej výroby, špecializovanej rastlinnej výroby a podpora pre oblasť lesného hospodárstva (Opatrenie 1, 2, 4, 6, 8, 16).

Plnenie relevantných častí koncepcie sa premietlo do neprojektových opatrení schváleného Programu rozvoja vidieka SR 2014-2020.

V rámci týchto opatrení (agroenvironmentálne - klimatické opatrenie, ekologické poľnohospodárstvo, životné podmienky zvierat) sú v schválenom programe kvantifikované cieľové ukazovatele a finančné rámce, ktoré napĺňajú stanovené úlohy z koncepcie.

**PPA** sa podieľa na výkone koncepcie rozvoja pôdohospodárstva SR na roky 2013 – 2020 podľa pokynov MPRV SR. Jej úlohou je zabezpečovanie administratívnej a kontrolnej činnosti pri poskytovaní podpôr a organizovaní trhu v poľnohospodárstve, potravinárstve, lesnom hospodárstve, rybnom hospodárstve a pri rozvoji vidieka z prostriedkov fondov EÚ a štátneho rozpočtu SR.

Na výkon činností súvisiacich s poskytovaním podpôr z EPZF a EPFRV mala PPA v roku 2015 plnú akreditáciu udelenú príslušným orgánom (MPRV SR) v zmysle legislatívy EÚ.

Priebežné vyhodnotenie Koncepcie rozvoja pôdohospodárstva SR na roky 2013- 2020 je podrobne spracované v prílohe 11.

## 9. Závbery a odporúčania

Plnenie záverov a odporúčaní zo Správy o poľnohospodárstve a potravinárstve za rok 2014 bolo zamerané najmä na financovanie slovenského poľnohospodárstva, potravinárstva a rozvoja vidieka v programovom období 2014-2020, schémy priamych platieb a krížového plnenia od roku 2015, podporu špecializovaných plodín rastlinnej výroby a podporu živočíšnej výroby, riešenie otázok zamestnanosti najmä v Koncepcii podpory malých, mladých a rodinných farmárov, ako aj ďalšie návrhy a odporúčania, ktorých realizácia je dlhodobejšieho charakteru a presahuje obdobie jedného roka. Z tohto hľadiska boli niektoré závery a odporúčania znovu zaradené do záverov a odporúčaní do Správy o poľnohospodárstve a potravinárstve za rok 2015.

### 9.1. Závbery

- Účasť väčšiny ukazovateľov pôdohospodárstva a potravinárstva na makroekonomických ukazovateľoch hospodárstva SR bola výsledkom odvetvových dosahov, najmä v poľnohospodárstve, stagnácie až poklesu poľnohospodárskej výroby s nepriaznivým dosahom na ekonomický vývoj tohto odvetvia.
- Podiel pôdohospodárstva a potravinárstva na makroekonomických ukazovateľoch hospodárstva SR sa vyvíjal diferencovane, nielen v jednotlivých ukazovateľoch, ale aj v ich hodnotových úrovniach. V pôdohospodárstve klesla hrubá produkcia (viac rastlinná ako živočíšna) a následne pridaná hodnota a zvýšila sa náročnosť produkcie na medzispotrebu.
- Pri zvýšených výdavkoch do poľnohospodárstva z EÚ sa znížila jeho produkčná výkonnosť, keď celková poľnohospodárska produkcia klesla (b.c.). V štruktúre pretrvávajú vyšší podiel rastlinnej produkcie pred živočíšnou.
- Pokles hrubej poľnohospodárskej produkcie bol dôsledkom poklesu jej hodnoty vplyvom cien (najmä surového kravského mlieka, jatočných ošípaných) a poklesu naturálnej produkcie takmer väčšiny rozhodujúcich komodít rastlinnej výroby (okrem pšenice, strukovín, broskýň, mrkvy, stolového hrozna) a živočíšnej výroby (ošípaných, oviec a kôz, okrem jatočného hovädzieho dobytky a jatočnej hydiny).
- Zvýšilo sa investovanie v pôdohospodárstve, ale s nižším tempom rastu ako v hospodárstve SR, čím klesol podiel hrubého fixného kapitálu v pôdohospodárstve na hospodárstve SR. V potravinárstve sa viac investovalo ako pred rokom.



- Zvýšil sa počet pracovných síl v poľnohospodárstve, a tým mierne vzrástol podiel zamestnanosti odvetvia pôdohospodárstva na zamestnanosti hospodárstva SR. Napriek podpore mladých farmárov pretrvávajú silné zastúpenie pracovníkov vyšších vekových kategórií. Vzrástol aj počet pracovných síl v potravinárstve a mierne sa prehĺbila mzdová disparita voči priemernej mzde v národnom hospodárstve.
- Výsledok hospodárenia bol kladný v oboch odvetviach. Jeho úroveň bola nižšia v poľnohospodárstve (30,5 mil. €) ako v potravinárstve (152,3 mil. €). Rozdielna bola aj tendencia jeho medziročného vývoja, kým v poľnohospodárstve sa výsledok hospodárenia znížil, v potravinárstve vzrástol. Ziskových bolo 67 % podnikov v poľnohospodárstve a 68 % v potravinárstve.
- Uzatvorili sa cenové nožnice medzi cenami poľnohospodárskych výrobkov a vstupov do poľnohospodárstva. Ceny poľnohospodárskych výrobkov klesli pomalším tempom ako ceny vstupov do poľnohospodárstva. Inflácia má posledné dva roky zápornú hodnotu (deflácia).
- Vo výsledkoch hospodárenia pretrvávali diferencie medzi poľnohospodárskymi podnikmi hospodáriacimi nielen v rozdielnych, ale aj v rovnakých prírodných podmienkach.
- Vo výrobkovej ekonomike, najmä v sektore mlieka a mliečnych výrobkov sa nepodarilo dosiahnuť priemernú výkupnú cenu pre prvovýrobcov, ktorá by pokrývala vlastné náklady na liter surového kravského mlieka.
- Podnikateľské prostredie v odvetví nebolo stabilné, ovplyvňovali ho vonkajšie faktory najmä obchodné riziká, vyplývajúce z volatility trhov s poľnohospodárskymi komoditami, systém podpôr v rámci SPP EÚ a interné faktory predovšetkým dopady legislatívy, ekonomických a finančných nástrojov (národné podpory, úvery, poistenie, dane a odvody do fondov...) a samotné manažérske rozhodnutia a úsporné opatrenia podnikov.
- Celkové výdavky z európskych a národných zdrojov do poľnohospodárstva a potravinárstva dosiahli objem 870,6 mil. € a medziročne sa zvýšili. Rozhodujúci podiel z ich objemu tvorili prostriedky z rozpočtu EÚ a v nadväznosti na tieto zdroje boli stanovené aj prostriedky štátneho rozpočtu SR na spolufinancovanie. Najväčší objem výdavkov z celkových podpôr bol poskytnutý na priame platby (44,2 %) a na rozvoj vidieka (42,9 %). Podiel celkových podpôr na výnosoch dosahoval v priemere 36,8 %.
- Konkurenčné prostredie na jednotnom trhu EÚ bolo ovplyvnené rozdielnou úrovňou podpôr medzi pôvodnými členskými krajinami EÚ a Slovenskom, ktorú umožňujú pravidlá SPP. Celková úroveň priamych platieb v prepočte na ha p.p. v SR ostala naďalej pod priemerom starých členských krajín EÚ-15.
- V podnikateľskej štruktúre poľnohospodárstva pretrvávali tendencie z predchádzajúcich rokov, zvýšil sa počet obchodných spoločností a klesol počet poľnohospodárskych družstiev a fyzických osôb (SHR).
- Výmera využitej poľnohospodárskej pôdy stagnovala na úrovni predchádzajúceho roka. Cena poľnohospodárskej pôdy na Slovensku je pod úrovňou cien pôdy štátov pôvodnej EÚ-15, čo môžu využiť zahraniční investori. Pretrvávajú nedoriešené vlastnícke vzťahy k pôde.

- Zmenila sa štruktúra osevu, mierne klesli výmery väčšiny osiatych plodín hlavne obilnín (kukurice na zrno), repky olejnej a objemových krmív.
- Klesli stavy hospodárskych zvierat (hovädzí dobytok, ošípané). V sektore hovädzieho dobytku sa zlepšili reprodukčné schopnosti a zvýšila mlieková úžitkovosť na dojnicu. V sektore hydinového mäsa sa zvýšila početnosť hydiny.
- Plocha osiata geneticky modifikovanými plodinami mala od roku 2011 varujúci priebeh a v poslednom roku klesla.
- Pretrváva nerovnosť vzťahov medzi poľnohospodárskou prvovýrobou, spracovateľským priemyslom a obchodnými reťazcami.
- Klesol prenájom a využívanie závlah poľnohospodárskymi subjektmi, ale odber závlahovej vody týmito zariadeniami sa zvýšil, najväčší bol v regiónoch Dolné Považie, Horné Považie a Podunajsko. Závlahy využívajú najmä pestovatelia intenzívnych plodín, ktorí v trhových cenách plodín zahŕňajú aj náklady na závlahovú vodu.
- Prehĺbilo sa záporné saldo zahraničného obchodu s agropotravinárskymi výrobkami (3,9 %) na úroveň -1 096 mil. €, pri stagnácii vývozu a zvýšení dovozu. Napriek tomu pokračoval vývoz prvotných poľnohospodárskych surovín (pšenica, živý hovädzí dobytok, jačmeň).
- Aj pri stagnácii vývozu a miernom náraste dovozu, pokračoval import potravinárskych výrobkov zo zahraničia obchodnými reťazcami, čím sa vytvárali predpoklady pre narastajúcu závislosť od dovezených komodít mierneho pásma, pre ktoré má Slovensko vhodné podmienky na ich výrobu.
- Podiel výdavkov obyvateľstva na potraviny nápoje a tabak na celkových spotrebných výdavkoch stagnoval na úrovni predchádzajúceho roka a dosiahol 29,08 %, čo je v porovnaní s priemerom štátov EÚ-28 vysoký podiel aj vzhľadom na príjmovú situáciu obyvateľstva.
- Spotreba potravín v kg na obyvateľa sa vyvíjala diferencovane. Znížila sa spotreba mäsa v hodnote na kosti (hovädzieho, hydiny), tukov a zeleniny. Vzrástla spotreba bravčového mäsa, mlieka a mliečnych výrobkov, ovocia, rýb, obilnín v hodnote múky, zemiakov a strukovín.
- Zvýšil sa počet registrovaných prevádzkovateľov v systéme ekologickej poľnohospodárskej výroby. Zvýšila sa celková výmera registrovanej poľnohospodárskej pôdy v systéme EPV a predstavovala 9 % z celoštátnej využiteľnej výmery poľnohospodárskej pôdy podľa LPIS.
- Pozvoľna napredovala produkcia biomasy a obnoviteľných zdrojov energie a výstavba bioplynových staníc, ktorých bolo do konca roku 2015 nainštalovaných 111. Zvýšila sa výroba elektriny zo všetkých vybraných druhov OZE.
- Vplyv poľnohospodárstva na kvalitu ovzdušia prostredníctvom emisií skleníkových plynov (oxid dusný, metán) má dlhodobu klesajúcu tendenciu. Znížila sa aj produkcia emisií amoniaku z poľnohospodárstva. Poľnohospodársky sektor tvorí 7,6 %-ný podiel na celkovom objeme emisií skleníkových plynov vyprodukovaných v Slovenskej republike.

- Zvýšila sa produkcia odpadu z pôdohospodárstva a potravinárstva, ale vzrástlo aj ich zhodnocovanie a kleslo zneškodňovanie.

## 9.2. Odporúčania

V ďalšom období pri navrhovaní opatrení, resp. hľadani nástrojov pre zabezpečenie výkonnosti poľnohospodárstva a potravinárstva, jeho konkurencieschopnosti na jednotnom trhu EÚ, bude potrebné realizovať odporúčania presahujúce rámec jedného roka:

- zjednocovať naďalej legislatívu slovenského agropotravinárstva s európskou legislatívou, najmä v oblastiach, kde predpisy pre slovenských výrobcov prevyšujú požiadavky EÚ,
- presadzovať rovnaké podmienky a nástroje SPP pre všetky členské krajiny EÚ, najmä riešenie zrovnoprávnenia úrovne poskytovania priamych platieb v rámci EÚ-28,
- aplikovať naďalej Konceptiu pôdohospodárstva na roky 2013 – 2020,
- vytvárať podmienky pre stabilizáciu, resp. rozšírenie poľnohospodárskej výroby, podporou zamestnanosti rozširovaním lokálneho, resp. regionálneho odbytu výrobkov, miestnych a regionálnych trhov s pozitívnym dopadom na zvýšený predaj domácej produkcie a kvalitu vidieckeho života,
- presadzovať projekty podporujúce domácu produkciu, zamestnanosť a tvorbu pridanej hodnoty s dopadom na zníženie dovozu agropotravinárskych výrobkov,
- implementovať nový systém priamych platieb tvorený viaczložkovým systémom podpôr s dôrazom na udržateľné zlepšovanie vidieckeho životného prostredia a podporu mladých poľnohospodárov,
- realizovať Program rozvoja rastlinnej a živočíšnej výroby, v kontexte so spustením nového systému podpôr slovenského poľnohospodárstva,
- pokračovať v realizovaní mechanizmov na podporu živočíšnej výroby, pre stabilizáciu stavov hospodárskych zvierat a zvýšenie úžitkovosti živočíšnej výroby,
- naďalej vytvárať systémové opatrenia a úverové rámce pre poskytovanie dlhodobých úverov z komerčných bánk na nákup poľnohospodárskej pôdy,
- naďalej podporovať malých a mladých farmárov, a tým zabezpečiť zamestnanosť (zachovanie pracovných príležitostí a sociálnych väzieb) a udržateľnosť osídlenia vidieka pri alokácii finančných prostriedkov do väčšiny malých subjektov,
- riešiť systémovo rizikovosť poľnohospodárskej výroby najmä dosahy nastupujúcich klimatických zmien a ich dosahov - nepoistiteľných rizík, ktoré nie sú predmetom poistenia komerčných poisťovní,
- hľadať možnosti riešenia problémov týkajúcich sa dane z poľnohospodárskej pôdy,
- zhodnotiť produkčne rozhodujúce domáce suroviny (obilniny, olejninu, mlieko, mäso) cez tvorbu pridanej hodnoty, a tým zvýšiť zamestnanosť a znížiť dovoz,

- rozšíriť pestovanie ovocia, zeleniny, zemiakov a ich spracovanie za účelom zvýšenia zamestnanosti, spotreby a zníženia dovozu,
- naďalej rozširovať pestovanie zeleniny s využitím netradičných zdrojov energie,
- pokračovať v podporovaní spotreby slovenských poľnohospodárskych produktov a potravín v rámci Národného programu podpory poľnohospodárskych produktov a potravín Značka kvality SK a Politika kvality EÚ pod záštitou MPRV SR,
- pokračovať v uplatňovaní osobitnej platby na cukor,
- spracovávať disponibilné suroviny a využiť spracovateľské kapacity vo všetkých odboroch potravinárskeho priemyslu, a tým znížiť dovoz hotových výrobkov,
- podporiť vytváranie odbytových organizácií poľnohospodárskych výrobcov predávajúcich agropotravinárske výrobky,
- nastaviť v rámci pravidiel EÚ korektné vzťahy v jednotlivých článkoch potravinových vertikál, hlavne posilniť trhovú vyjednávaciu silu prvovýrobcov v potravinovej vertikále,
- podporiť presadzovanie tradičných regionálnych špecialít, ich prezentáciu na medzinárodných podujatiach (chov rýb, akvakultúra),
- vykonať kroky na posilnenie postavenia produkcie a zlepšenia sebestačnosti v produkcii rýb,
- prehodnotiť možnosti zníženia DPH na potraviny,
- zvýšiť nízky podiel domácich výrobkov v obchodných reťazcoch,
- zabezpečiť ochranu životného prostredia, vzhľadom na multifunkčný charakter poľnohospodárstva a obmedzenosť prírodných a energetických zdrojov, položiť akcent na zelený rast v poľnohospodárstve s ohľadom na environmentálne aspekty a náklady environmentálnych obmedzení,
- podporovať ekologické poľnohospodárstvo v rámci PRV SR 2014 – 2020,
- podporiť investície do závlahového systému a revitalizovať hydromelioračné sústavy,
- pokračovať vo vytváraní podmienok pre rozšírenie výroby obnoviteľných zdrojov energie,
- uplatňovať zásady správnej poľnohospodárskej praxe zabezpečujúce minimalizáciu emisií skleníkových plynov a amoniaku,
- používať techniky v záujme znižovania znečisťovania ovzdušia aj v potravinárstve,
- vytvárať priaznivé podmienky pre rozvoj poľnohospodárskeho výskumu a jeho prepojenie s výrobnou praxou.

Podrobnejšie informácie k jednotlivým častiam vlastného materiálu sú uvedené v prílohách 1 až 11.