

VLASTNÝ MATERIÁL



SPRÁVA O POĽNOHOSPODÁRSTVE A POTRAVINÁRSTVE V SR ZA ROK 2018

POČET PRÍLOH: 9

OBSAH

1. VÝKONNOSŤ SLOVENSKEJ EKONOMIKY A POZÍCIA ODVETVIA POĽNOHOSPODÁRSTVA A POTRAVINÁRSTVA V HOSPODÁRSTVE SR	2
2. EKONOMICKÁ VÝKONNOSŤ POĽNOHOSPODÁRSTVA A POTRAVINÁRSTVA SR.....	7
2.1 POĽNOHOSPODÁRSTVO.....	7
2.2 POTRAVINÁRSTVO.....	37
3 ROZVOJ VIDIEKA	47
4. ZAHRANIČNÝ OBCHOD.....	49
5. VÝDAVKY NA POĽNOHOSPODÁRSTVO A ROZVOJ VIDIEKA	51
6. EKONOMIKA KRAJÍN EURÓPSKEJ ÚNIE	56
7. ZÁVERY A ODPORÚČANIA.....	61
7.1 . ZÁVERY.....	61
7.2. ODPORÚČANIA.....	64

1. VÝKONNOSŤ SLOVENSKEJ EKONOMIKY A POZÍCIA ODVETVIA POĽNOHOSPODÁRSTVA A POTRAVINÁRSTVA V HOSPODÁRSTVE SR

Vývoj hlavných ukazovateľov hospodárstva SR¹

Podľa údajov ŠÚ SR, sa v roku 2018 výkonnosť slovenskej ekonomiky z makroekonomického pohľadu, meraná **hrubým domácim produktom** (HDP), medziročne zvýšila v bežných aj stálych cenách. HDP dosiahol objem v bežných cenách 90 202 mil. € a v stálych cenách 85 010 mil. € a v porovnaní s rokom 2017 sa zvýšil (6,3 % v b. c.; 4,1 % v s. c.).

Ukazovateľ	2017	2018	Rozdiel 2018 - 2017
HDP ¹⁾ (bežné ceny) v mld. €	84,9	90,2	5,3
HDP ¹⁾ (stále ceny) v mld. € ²⁾	81,7	85,0	3,3
Tempo rastu HDP v %			
- v bežných cenách ¹⁾	4,5	6,3	1,8
- v stálych cenách ^{1),2)}	3,2	4,1	0,9
Miera inflácie v %	1,3	2,5	1,2
Počet pracujúcich (podľa VZPS; medziročná zmena v %)	1,5	1,4	-0,1
Miera nezamestnanosti v % (podľa VZPS)	8,1	6,6	-1,5
Saldo zahraničného obchodu ³⁾ v mld. €	3,1	2,5	-0,6
Bilancia bežného účtu k HDP ⁴⁾ v %	-2,0	-2,5	-0,5
Tvorba hrubého fixného kapitálu v % z b.c.	5,1	9,3	4,2

Tab. 1 Vývoj hlavných ukazovateľov hospodárstva SR

Prameň: ŠÚ SR - Štatistická správa o základných vývojových tendenciách v hospodárstve SR vo 4.štvrtroku 2018 (elektronická publikácia)

¹⁾ metodika ESA 2010, údaje od roku 2018 sú spresnenými štvrtročnými odhadmi ŠÚ SR

²⁾ v s. c. vypočítaných reťazením objemov k referenčnému roku 2010

³⁾ bežné ceny, hodnoty typu FOB (hodnota dovozu a vývozu s dodaním tovaru na hranicu vyvážajúcej krajiny); údaje za rok 2017 sú definitívne, údaje za rok 2018 sú predbežné;

⁴⁾ NBS (údaj platný k mesiacu marec 2019)

Poznámka: Nesúlad v stĺpci Rozdiel 2018-2017 môže byť spôsobený zaokrúhľovaním čísel za roky 2017 a 2018, VZPS – výberové zisťovanie pracovných síl

Vypracoval: NPPC – VÚEPP

Počet pracujúcich²⁾ v ekonomike SR dosiahol 2 566,7 tisíc osôb a oproti roku 2017 sa zvýšil o 1,4 %. Počet nezamestnaných klesol (19 %) na 179,5 tis. osôb v roku 2018, čo sa premietlo do zníženia (1,5 p. b.) priemernej miery nezamestnanosti, ktorá dosiahla 6,6 %.

¹ Kapitola vypracovaná s využitím publikácie Štatistická správa o základných vývojových tendenciách v hospodárstve SR vo 4. štvrtroku 2018, ŠÚ SR

² počet pracujúcich podľa výberového zisťovania pracovných síl (VZPS); v priemere za obdobie; pracujúci v zmysle VZPS sú všetky osoby vo veku od 15 rokov, ktoré v sledovanom (referenčnom) týždni vykonávajú aspoň 1 hodinu prácu za mzdu, plat alebo iný druh odmeny alebo prácu za účelom dosiahnutia zisku, vrátane osôb vykonávajúcich prácu na základe dohôd, sezónnych pracovníkov, osôb na riadnej materskej dovolenke, osôb pracujúcich v zahraničí

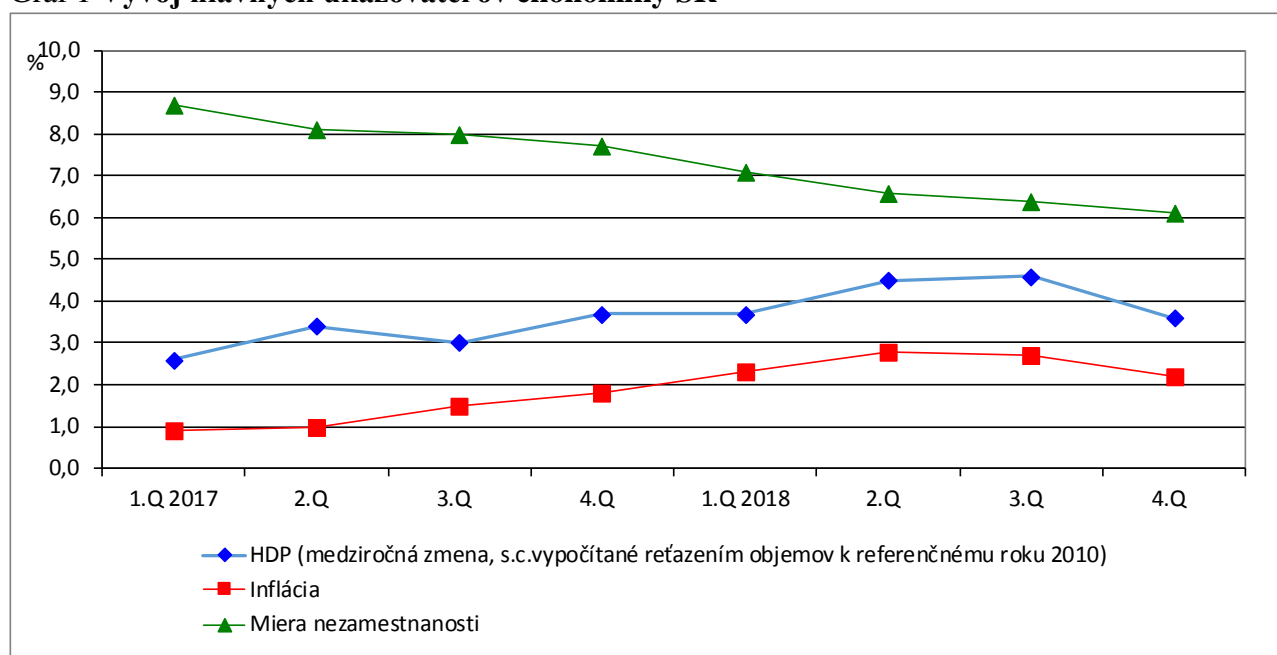
Priemerná nominálna mesačná mzda zamestnanca v hospodárstve SR sa v roku 2018 medziročne zvýšila z 954 € na 1 013 € s rýchlejšou dynamikou rastu (1,6 p. b.) ako v roku 2017 (nárast o 6,2 %). S pomalšou dynamikou o 0,3 p.b. ako nominálna, sa zvýšila aj reálna mzda (3,6 %).

Priemerná **miera inflácie** dosiahla úroveň 2,5 % a medziročne sa zvýšila o 1,2 p. b.

Tvorba hrubého fixného kapitálu (THFK) v bežných cenách dosiahla 19 840 mil. € a medziročne sa zvýšila v bežných cenách (9,3 %) aj v stálych cenách (6,8 %).

Zahraničný obchod SR skončil s aktívnym saldom, ktoré medziročne kleslo o 19,4 %, z 3,1 mld. € v roku 2017 na 2,5 mld. € v roku 2018. Zo SR sa do zahraničia vyviezol tovar za 79,8 mld. € a dovoz predstavoval 77,3 mld. €

Graf 1 Vývoj hlavných ukazovateľov ekonomiky SR



Prameň: ŠÚ SR, Vypracoval: NPPC – VÚEPP

Vývoj hlavných ukazovateľov pôdohospodárstva³⁾ a potravinárstva⁴⁾

Podľa údajov Štatistického úradu SR sa v roku 2018 oproti roku 2017 hlavné ekonomické ukazovatele vyvíjali diferencovane.

Medziročné zvýšenie v roku 2018 tak v bežných ako aj stálych cenách sa prejavilo pri ukazovateľoch **HDP**, **hrubá pridaná hodnota (HPH)** a **medzispotreba** tak v ekonomike SR ako aj v pôdohospodárstve SR, rovnako ako aj pri ukazovateli **hrubá produkcia v bežných cenách a priemerná nominálna mesačná mzda**. Len pri ukazovateľoch THFK (b. c.) a celková zamestnanosť bol vývoj protichodný, a to rast v hospodárstve SR a pokles v pôdohospodárstve. Z týchto hodnotených ukazovateľov za výrobu potravín, nápojov a tabakových výrobkov SR mal ŠÚ SR dostupné len dva ukazovatele, a to THFK (b. c.) a priemernú nominálnu mesačnú mzdu, ktoré medziročne vzrástli.

menej ako 1 rok, osôb dochádzajúcich za prácou do zahraničia a osôb platených na aktivačných prácach; respondenti sú zahrnutí do odvetví podľa ekonomickej činnosti miestnej jednotky, nie celého podniku

³ pestovanie plodín, chov zvierat, poľovníctvo a služby s tým súvisiace; lesníctvo a ťažba dreva; rybolov a akvakultúra

⁴ výroba potravín, nápojov a tabakových výrobkov

SPRÁVA O POĽNOHOSPODÁRSTVE A POTRAVINÁRSTVE V SR ZA ROK 2018 (ZELENÁ SPRÁVA)

Zahraničný obchod v ekonomike SR dosiahol kladné saldo na úrovni 2 460 mil. € ktoré medziročne kleslo (19,4 %). V **zahraničnom obchode s poľnohospodársko-potravinárskymi výrobkami** pokračovalo pretrvávanie záporného salda (-1,6 mld. €), ktoré sa medziročne opäť prehĺbilo (19,3 %).

Tendencie vývoja základných makroekonomických ukazovateľov (hrubá pridaná hodnota, medzispotreba, tvorba hrubého fixného kapitálu, zamestnanosť, priemerná mesačná mzda, zahraničný obchod) ekonomiky SR a jej odvetví - pôdohospodárstva a potravinárstva - sa odrazili na medziročných zmenách v účasti pôdohospodárstva a potravinárstva na ekonomike SR tak, že v roku 2018:

- podiel odvetvia **pôdohospodárstva** na hospodárstve SR **sa znížil** pri väčšine hodnotených ukazovateľov, a to nasledovne: pri THFK v bežných cenách (0,64 p. b.), priemernej mzde (0,63 p. b.), HPH v bežných cenách (0,09 p. b.), pri zamestnanosti (0,08 p. b.) a pri medzispotrebe (0,01 p. b. v b. c.),
- podiel odvetvia **pôdohospodárstva** na hospodárstve SR **sa zvýšil** pri ukazovateľoch medzispotreba (0,13 p. b. v s. c.) a pri HPH v stálych cenách (0,12 p. b.),
- podiel odvetvia **potravinárstva** na hospodárstve SR **sa zvýšil** pri (dostupných) ukazovateľoch, to pri priemernej mzde (0,39 p.b.) a THFK v bežných cenách (0,04 p.b.),
- podiel **zahraničného obchodu agropotravinárstva SR** na zahraničnom obchode SR **klesol** na celkovom vývoze (0,28 p.b.) aj na celkovom dovoze (0,13 p.b.).

Tab. 2 Podiel pôdohospodárstva a potravinárstva na základných ukazovateľoch hospodárstva SR

Ukazovateľ	Podiel v %		Rozdiel 2018- 2017
	2017	2018	
Podiel pôdohospodárstva na:			
- hrubej pridanej hodnote (b. c.) ¹⁾	3,44	3,35	-0,09
- hrubej pridanej hodnote (s. c.) ¹⁾	3,48	3,60	0,12
- medzispotrebe (b. c.) ¹⁾	2,30	2,29	-0,01
- medzispotrebe (s. c.) ¹⁾	2,29	2,42	0,13
- tvorbe hrubého fixného kapitálu (b. c.) ¹⁾	3,07	2,43	-0,64
- zamestnanosti ¹⁾	3,05	2,97	-0,08
- priemernej mzde ¹⁾ *	77,04	76,41	-0,63
Podiel výroby potravín a nápojov a tabak. výrobkov na:			
- hrubej pridanej hodnote (b. c.) ¹⁾	1,43	-	-
- hrubej pridanej hodnote (s. c.) ¹⁾	0,91	-	-
- medzispotrebe (b. c.) ¹⁾	2,37	-	-
- medzispotrebe (s. c.) ¹⁾	2,47	-	-
- tvorbe hrubého fixného kapitálu (b. c.) ¹⁾	1,39	1,43	0,04
- zamestnanosti ¹⁾	1,96	-	-
- priemernej mzde ¹⁾ *	88,08	88,47	0,39
Podiel zahraničného agropotravinárskeho obchodu na:			
- vývoze ²⁾	3,82	3,53	-0,28
- dovoze ²⁾	5,90	5,78	-0,13

SPRÁVA O POĽNOHOSPODÁRSTVE A POTRAVINÁRSTVE V SR ZA ROK 2018 (ZELENÁ SPRÁVA)

Prameň: prepočty NPPC - VÚEPP s použitím prameňov:

¹⁾ vypočítané z údajov vyžiadaných zo ŠÚ SR a ďalších prameňov ŠÚ SR (internet, e-publikácia); členenie podľa štatistickej klasifikácie SK NACE (vstupné economic. údaje podľa ŠÚ SR sú za hrubú pridanú hodnotu a medzispotrebu za rok 2017 polodefinítívne a za rok 2018 predbežné; za THFK obidva roky predbežné)

²⁾ ŠÚ SR, údaje za rok 2018 sú predbežné (marec 2019)

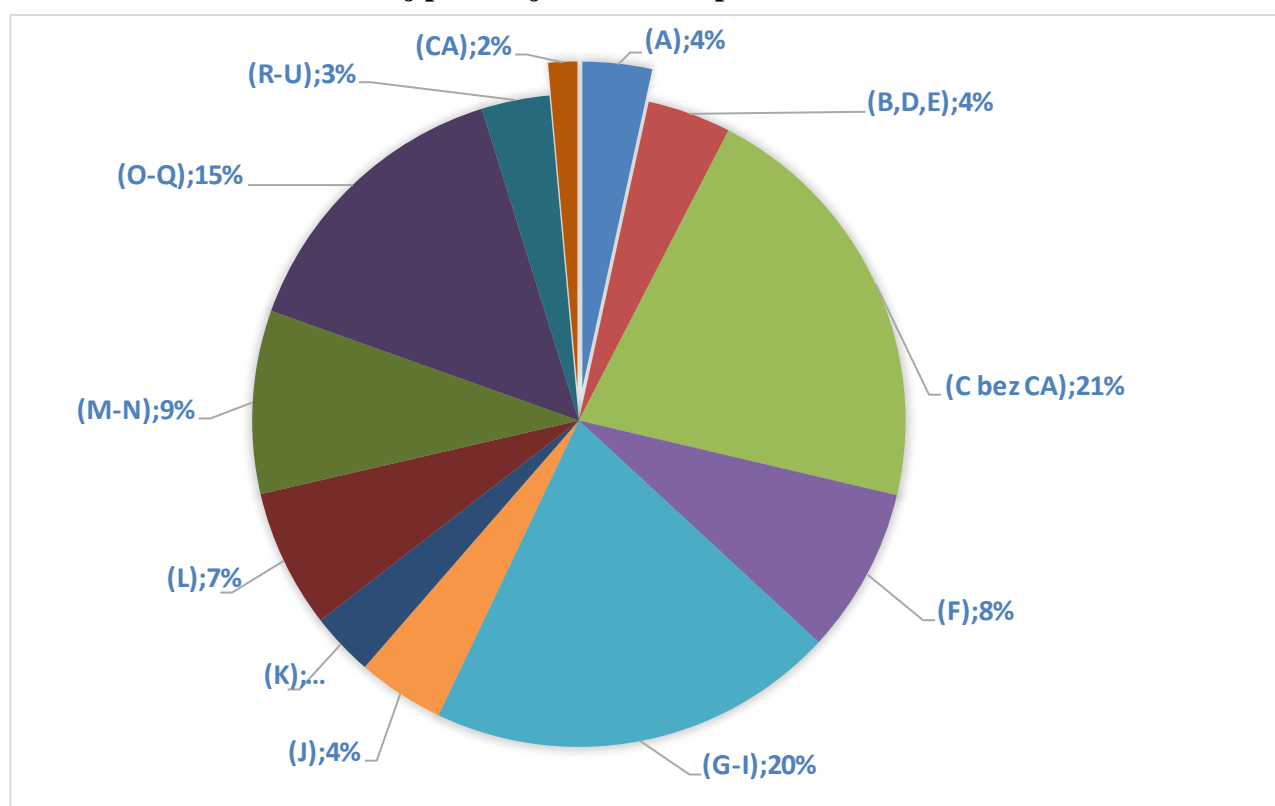
Vysvetlivky:

* pomer priemernej mzdy odvetvia k priemernej mzde v národnej ekonomike;

skratka: s. c. (v tejto tabuľke aj k nej prislúchajúcej časti textu) = stále ceny vypočítané reťazením objemov k referenčnému roku 2010

Vypracoval: NPPC-VÚEPP

Graf 2 Podiel odvetví na hrubej pridanej hodnote hospodárstva SR v %



Legenda: (A) Poľnohospodárstvo, lesníctvo a rybolov; (B,D,E) Ťažba a dobývanie+Dodávka elektriny,plynu,pary a studeného vzduchu+ Dodávka vody,čistenie a odvod odpad.vôd, odpady a služby odstraňovania odpadov; (C bez CA) Priemysel.výroba bez odvetvia výroba potravín, nápojov a tabak.výrobníctvo; (F) Stavebníctvo; (G-I) Veľkoobchod a maloobchod; oprava motorových vozidiel a motocyklov; doprava a skladovanie; ubytovacie a stravovacie služby; (J) Informácie a komunikácia; (K) Finančné a poisťovacie činnosti; (L) Činnosti v oblasti nehnuteľností; (M-N) Odborné, vedecké a technické činnosti; administratívne služby; (O-Q) Verejná správa, obrana, povin. sociál. zabezpečenie; vzdelávanie; zdravotníctvo a sociálna pomoc; (R-U) Umenie, zábava a rekreácia; ostatné činnosti; (CA) **Výroba potravín, nápojov a tabakových výrobkov**; Údaje sú za rok 2017.

Prameň: databáza Eurostat

Vypracoval: NPPC-VÚEPP



2. EKONOMICKÁ VÝKONNOSŤ POĽNOHOSPODÁRSTVA A POTRAVINÁRSTVA SR

2.1 POĽNOHOSPODÁRSTVO

Poľnohospodárstvo, podľa predbežných údajov, dosiahlo za rok 2018 kladný *výsledok hospodárenia* pred zdanením, t. j. zisk vo výške 99,5 mil. € V porovnaní s rokom 2017 sa jeho úroveň znížila o 19,8 mil. € (16,6 %). Výsledok hospodárenia bol ovplyvnený *nárastom cien poľnohospodárskych výrobkov, čo sa odrazilo vo zvýšených tržbách, najmä rastlinnej produkcie a čiastočne vykompenzovalo mierny hmotnostný pokles poľnohospodárskej produkcie*. V porovnaní s päťročným priemerom rokov 2013-2017 bol výsledok hospodárenia v roku 2018 vyšší o 52,4 % a úrovňou patrí k trom najvyšším za posledných päť rokov. Rozhodujúcu úlohu v ekonomike zohrali podpory, bez ktorých by bola väčšina poľnohospodárskych podnikov stratová. Takmer 75 % finančnej podpory slovenského poľnohospodárstva bolo poskytovaných zo zdrojov EÚ a len časť výdavkov bola spolufinancovaná zo štátneho rozpočtu SR. Podiel celkových podpôr na výnosoch dosiahol 30,1 % a priamych platieb na výnosoch 15,4 %. Nadalej pretrvávali diferencie medzi úrovňou podpôr slovenského poľnohospodárstva a poľnohospodárstva krajín EÚ-15.

Tab. 3 **Základné ekonomické ukazovatele za poľnohospodárstvo, v mil. € b. c., index v %,**

Ukazovateľ	Priemer 2013-2017	2017	2018	2018/2017	Index 2018/Ø2013- 2017
Výnosy	2 695,5	2 947,3	2 908,5*	98,7	107,9
Náklady	2 630,2	2 828,0	2 809,0*	99,3	106,8
Výsledok hospodárenia pred zdanením	65,3	119,3	99,5*	83,4	152,4
Pridaná hodnota	409,4	444,7	449,4	101,1	109,8
Tržby za vlastné výrobky	1 567,0	1 650,2	1 826,2	110,7	116,5
- z toho: rastlinné	876,2	921,0	1 086,0	117,9	123,9
živočíšne	690,8	729,2	740,2	101,5	107,2
Tržby za tovar **	264,4	285,0	265,0	93,0	100,2
Rentabilita nákladov	2,4	4,2	3,5	-	-
Nákladovosť výnosov	97,7	96,0	96,6	100,7	98,9
Podpory spolu	752,0	776,1	876,6	112,9	116,6
Podiel celkových podpôr na výnosoch	27,9	26,3	30,1	-	-
Podiel priamych platieb na výnosoch	14,6	13,9	15,4	-	-
Podiel ziskových podnikov **	70,4	72,0	76,7	-	-

podiel v %

Prameň: ŠÚ SR, Štatistická správa o základných vývojových tendenciách v hospodárstve SR 4/2018,
* predbežný údaj z IL MPRV SR, ** IL MPRV SR, Vypracoval: NPPC-VÚEPP

Ekonomické výsledky poľnohospodárskych podnikov ovplyvnili viaceré výnosovo-nákladové a produkčné faktory a to:

- rýchlejší pokles **výnosov** (1,3 %) ako **nákladov** (0,7 %) prispel k poklesu rentability nákladov,
- miernejší pokles **produkčnej výkonnosti odvetvia**, t.j. hrubej poľnohospodárskej produkcie v bežných cenách (1,0 %), tak rastlinnej ako aj živočíšnej produkcie (1,0 %),
- nárast **tržieb z predaja vlastných výrobkov** (10,7 %) v dôsledku výraznejšieho zvýšenia celkových tržieb za rastlinné výrobky (17,9 %) a pomalšieho zvýšenia tržieb za živočíšne výrobky (1,5 %),
- **zvýšenie cien poľnohospodárskych výrobkov** (2,0 %), tak rastlinnej (2,7 %) ako aj živočíšnej výroby (1,3 %), s najväčším nárastom cien rastlinných výrobkov pri potravinárskej pšenici (9,1 %) a zo živočíšnych výrobkov pri surovom kravskom mlieku (7,5 %),
- **zvýšenie cien nákladových faktorov** pod vplyvom nárastu cien dodávok do poľnohospodárstva (4,4 %), najmä cien energií a mazív (36,3 %), krmív (7,7 %), ale pri súčasnom poklese cien osív a sadív (3,2 %), hnojív a zlepšovadiel pôdy (2,6 %),
- **nárast podpôr** (12,9 %) v dôsledku ich zvýšenia zo zdrojov EÚ (11,6 %) a národných zdrojov SR (12,1 %), pod vplyvom vyššieho nárastu finančných prostriedkov z PRV SR 2014-2020 (43,5 %) a nižšieho nárastu priamych podpôr (1,0 %),
- **trend dominancie podielu** rastlinnej (59,9 %) pred živočíšnou (40,1 %) produkciou,
- **nárast hektárových úrod** väčšiny komodít rastlinnej výroby s dosahom na zvýšenie ich naturálnej – hmotnostnej produkcie a to obilnín (15,9 %) z nich najmä pšenice (8,9 %), kukurice na zrno (42,2 %), cukrovej repy (6,6 %), zemiakov (13,6 %), olejnín (2,4 %) ovocia (35,7 %) a zeleniny (35,1 %).
- **pokles naturálnej živočíšnej produkcie** (3,7 %) takmer pri všetkých rozhodujúcich skupinách jatočných zvierat a to jatočného hovädzieho dobytka (3,9 %), ošípaných (3,8 %), kôz (1,2 %), mlieka kravského (0,6 %), okrem jatočnej hydiny (nárast o 0,3 %), slepačích vajec (nárast o 1,2 %), produkcie jatočných oviec (nárast o 5,5 %) a ich produktov, t.j. mlieka (nárast o 5,6 %) a vlny (nárast o 2,8 %),
- **úspora nákladových faktorov**, najmä nákladov na prácu s poklesom pracovníkov (9,3 %) už druhý rok za sebou, čo je odrazom štruktúry výroby s preferenciou rastlinnej produkcie (monokultúr) menej náročnej na prácu a využívaním výhod ekonomiky z rozsahu,
- škody z **nepriaznivých klimatických vplyvov**, predovšetkým extrémne sucha ovplyvňujúce intenzitu výroby naprieč regiónmi Slovenska (najmä produkčného juhozápadu) s dosahom aj na živočíšnu výrobu (objemové krmoviny),
- **stagnácia až mierny nárast úrokových sadzieb** s vplyvom na nárast celkových úverov (4,7 %), a tým nákladovosti úrokov,
- **uplatnenie racionalizačných opatrení** obstaraním vysokovýkonnej techniky a technológií (II. pilier) vzhľadom na štruktúru a vývoj poľnohospodárskej produkcie s dosahom na celkovú a sezónnu agrárnu zamestnanosť,
- **nájomné** za prenájom poľnohospodárskej pôdy (s podielom 2,4 % – 2,8 % na celkových nákladoch),
- **riadenie rizikovosti cenových vplyvov** na produkciu predajom poľnohospodárskych komodít (hedžing) cez futures obchod za vopred dohodnuté ceny,

– **daňové zat’azenie** poľnohospodárskych pozemkov.

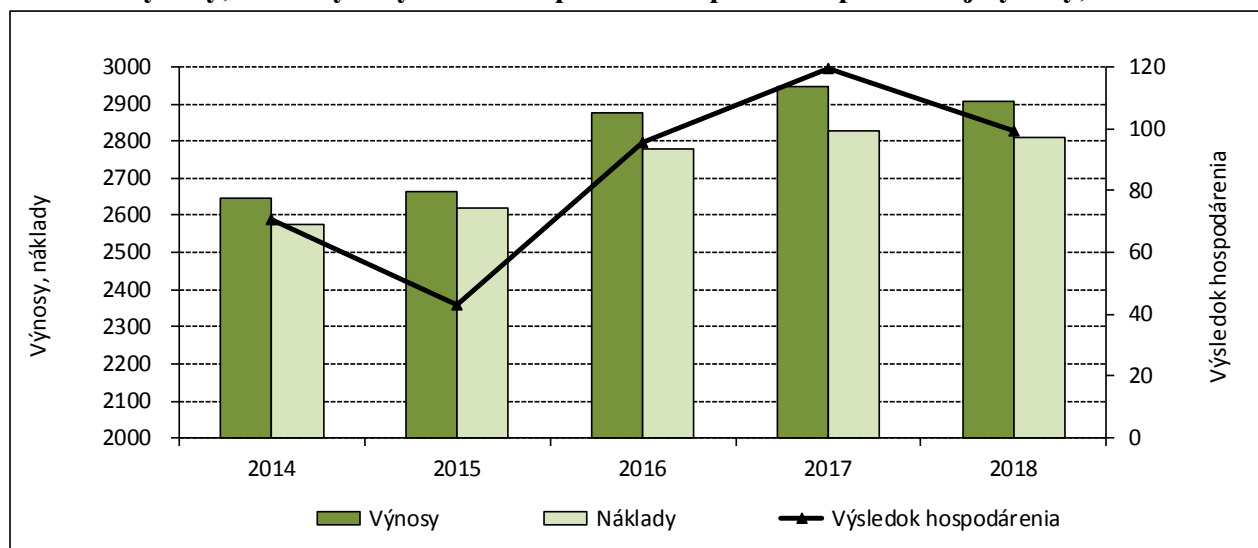
Poľnohospodárske podniky aj v roku 2018, podobne ako v predchádzajúcich rokoch, optimalizovali náklady v snahe dosiahnuť priaznivejší výsledok hospodárenia. Ekonomika výrobných odvetví bola rozhodujúca pri zmenách štruktúry výroby. Výnosy dosiahli úroveň 2 908,5 mil. € a boli o 99,5 mil. € vyššie ako náklady (2 809,0 mil. €). Nárast cien vstupov, najmä energií, sa premietol do nákladovosti výnosov, ktorá dosiahla 96,6 €. Disponibilná výrobná základňa, t.j. poľnohospodárska pôda poľnohospodárskych podnikov bola aj v roku 2018 predpokladom vyrobenia dostatočnej domácej produkcie. Cenová úhrada výrobných nákladov, realizáciou produkcie jednotlivých výrobkov, nebola dostatočná (produkty rastlinnej výroby). V snahe zabezpečiť odbyt produkcie, riadili manažéri poľnohospodárskych podnikov riziká spojené s volatilitou cien komodít a speňažovanie produkcie hedžingom cez futures trh, prostredníctvom forwardových dohôd o budúcom predaji produkcie za vopred dohodnuté ceny.

Tržby za predaj vlastných poľnohospodárskych výrobkov dosiahli úroveň 1 826,2 mil. €, z toho za predaj rastlinných výrobkov 1086,0 mil. € a predaj živočíšnych výrobkov 740,2 mil. €. Medziročne vzrástli tržby o 10,7 %, najmä vplyvom výrazne rýchlejšieho nárastu tržieb z rastlinných výrobkov (17,9 %), a pomalšieho nárastu tržieb za živočíšne výrobky (1,5 %). Tento vývoj je **odrazom aj prevládajúceho monokultúrneho pestovania plodín**, ktoré je ekonomicky efektívnejšie ako živočíšna výroba. Ekonomicky a produkčne rozhodujúci podiel podnikov tvorili právnické osoby s prevahou prenajatej pôdy (83,3 %).

Priemerná úroveň výsledku hospodárenia (pred zdanením) v prepočte na hektár poľnohospodársky využívanej pôdy bola 69,1 €. V početnosti podnikov dominovali ziskové podniky s podielom 76,7 %, ktorý sa medziročne zvýšil o 4,7 p.b. Takmer 58,4 % ziskových podnikov dosiahlo zisk v priemere na podnik len do 40 tis. €. Na vytvorenom zisku poľnohospodárstva sa až na 64,5 % podieľali vysoko ziskové podniky s ročným ziskom nad 280 tis. € na podnik, ktorých bolo 8,6 % a ich podiel na výmere poľnohospodárskej pôdy dosahoval 15,8 %, na tržbách 27,9 % a celkových podporách 15,3 %. Do tejto skupiny patria aj podniky so značnou koncentráciou výmery poľnohospodárskej pôdy.

Podiel stratových podnikov na celkovom počte podnikov sa dlhodobo pohybuje v rozpätí 20 - 30 % a v roku 2018 dosiahol 23,3 % s rozdielnou úrovňou straty na podnik. Osobitnú skupinu stratových podnikov s podielom 2,3 % tvorili vysoko stratové podniky so stratou 280 tis. € a viac na podnik. Tieto podniky (počtom 10) vytvorili až 64,5 % z celkovej straty v poľnohospodárstve a výrazne negatívne ovplyvňujú úroveň priemerného výsledku hospodárenia.

Graf 3 Výnosy, náklady a výsledok hospodárenia poľnohospodárskej výroby, v mil. €



Prameň: ŠÚ SR

Vypracoval: NPPC-VÚEPP

Poľnohospodárske podniky naďalej manažovali nákladové faktory, najmä pracovné náklady, vzhľadom na sezónnosť a štruktúru výroby. V kontexte s vývojom produkčnej výkonnosti poľnohospodárskej výroby (preferencia monokultúr, pokles stavov hospodárskych zvierat) došlo k opätovnému zníženiu pracujúcich (9,3 %), k čomu prispeli racionalizačné opatrenia v kontexte s obnovou materiálno-technickej základne, najmä investícií do strojov.

Z hľadiska zabezpečenia plynulosti financovania prevádzkových potrieb poľnohospodárskych podnikov boli rozhodujúce podpory, úvery a tržby z predaja vlastných výrobkov.



SPRÁVA O POĽNOHOSPODÁRSTVE A POTRAVINÁRSTVE V SR ZA ROK 2018 (ZELENÁ SPRÁVA)

Celková zadlženosť majetku dosiahla 47,0 % a to pri medziročnom náraste záväzkov (3,3 %) a poklese pohľadávok (4,7 %). Aj rok 2018 bol rokom „lacných peňazí“, z dôvodu stagnujúcich resp. mierne zvyšujúcich sa úrokových sadzbách, čo sa odrazilo na zvýšenom dopyte poľnohospodárov po úveroch.

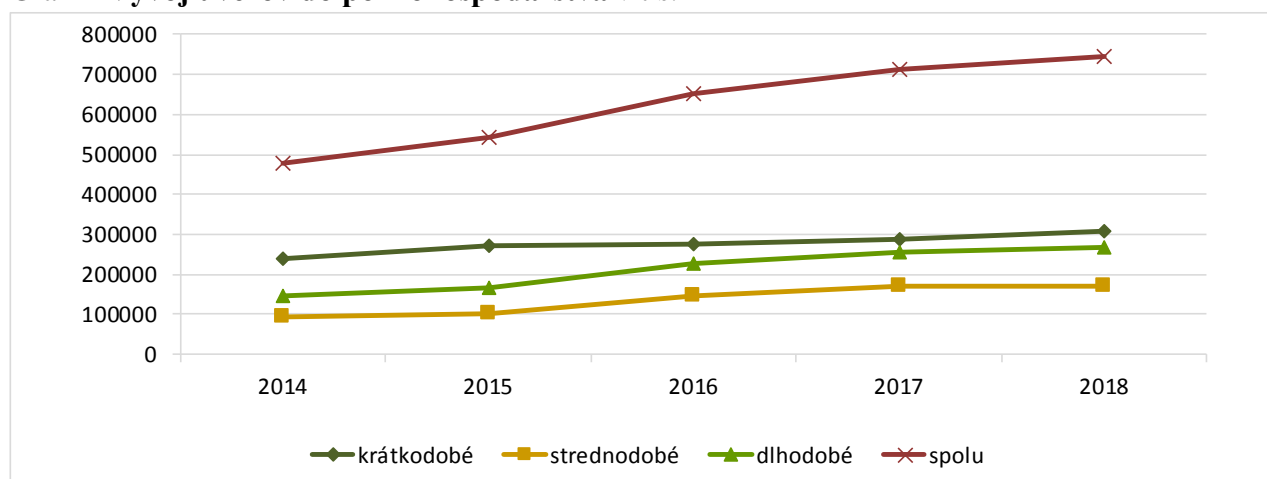
Úvery celkom do poľnohospodárstva sa zvýšili o 4,7 %, ale ich medziročný rast oproti predchádzajúcim rokom sa spomalil. Celkový objem úverov dosiahol 746,1 mil. € z toho krátkodobé s dobou splatnosti do 1 roka predstavovali 306,1 mil. €, strednodobé od 1 do 5 rokov 170,6 mil. € a dlhodobé nad 5 rokov 269,4 mil. €. Podiel celkových úverov do odvetvia na celkových úveroch hospodárstva SR dosiahol 1,25 % a medziročne klesol o 0,05 p.b. Medziročný pokles podielu bol spôsobený pomalším nárastom úverov do odvetvia poľnohospodárstva (4,7 %) ako celkových úverov do odvetví hospodárstva SR (9,3 %).

Tab. 4 Úvery za poľnohospodárstvo, v tis. € index v %, podiel v %

Úvery	Priemer 2013-2017	2017	2018	Index	
				2018/2017	2018/ Ø2013-2017
Krátkodobé	257 315	286 364	306 130	106,9	119,0
Strednodobé od 1-5 rokov	122 895	170 756	170 569	99,9	138,8
Dlhodobé nad 5 rokov	181 590	255 319	269 383	105,5	148,3
Spolu úvery	561 800	712 439	746 082	104,7	132,8
z toho: rizikové úvery	34 180	45 499	42 358	93,1	123,9
Podiel úverov odvetvia na úveroch národ. hospodárstva	1,21	1,30	1,25	-	-

Prameň: NBS, Poznámka: Údaje sú vrátane úverov za lesníctvo a rybolov, rok 2018 - predbežné údaje
Vypracoval: NPPC-VÚEPP

Graf 4 Vývoj úverov do poľnohospodárstva v tis. €



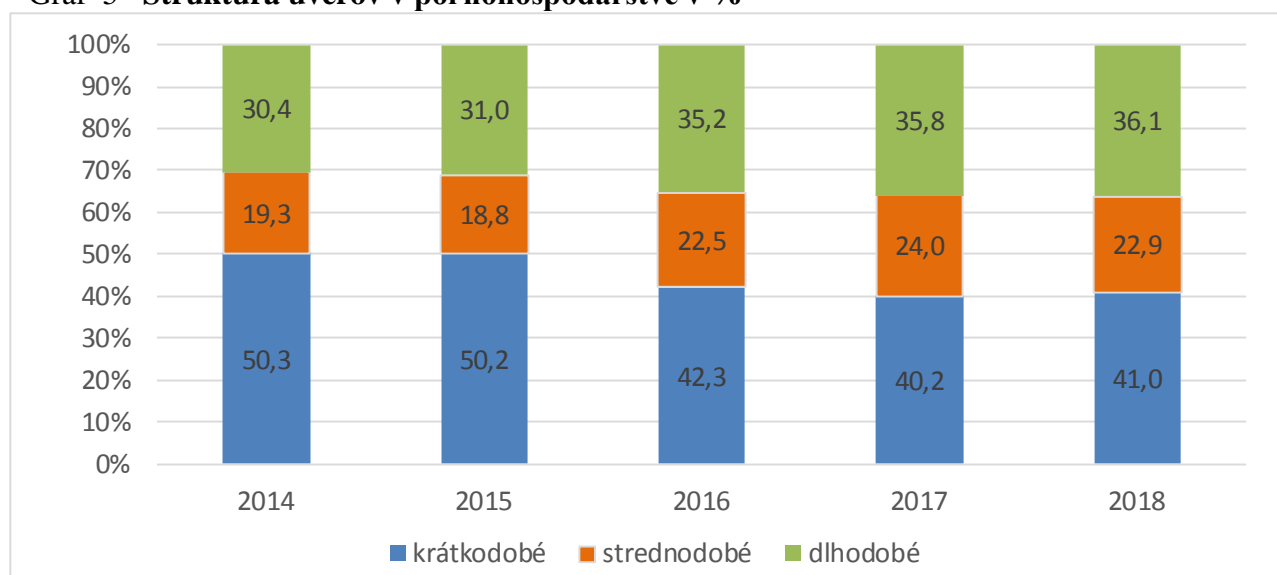
Prameň: NBS, Poznámka: Údaje sú vrátane úverov za lesníctvo a rybolov, rok 2018- predbežné údaje
Vypracoval: NPPC-VÚEPP

V štruktúre celkových úverov v roku 2018 dominovali krátkodobé úvery s najvyšším podielom (41,0 %), ktorých objem medziročne vzrástol o 6,9 %. Najnižší podiel v štruktúre úverov mali strednodobé úvery (22,9 %) s dobou splatnosti od jedného do piatich rokov a ich objem medziročne mierne klesol (0,01 %). Dlhodobé úvery so splatnosťou viac ako 5 rokov vzrástli

o 5,5 % a v štruktúre úverov dosiahli 36,1 %. K zvýšeniu dlhodobých úverov prispeli investície do dlhodobého hmotného majetku ako spoluúčasť na financovaní projektov PRV 2014-2020. Rizikové úvery klesli o 6,9 % na úroveň 42,4 mil. € a na celkovom objeme úverov sa podieľali 5,7 %.

V porovnaní s päťročným priemerom rokov 2013-2017 sa úroveň celkových úverov do poľnohospodárstva v roku 2018 zvýšila o 32,8 %. Najviac vzrástli úvery dlhodobé (48,3 %) a strednodobé (38,8 %) k čomu prispeli prostriedky z fondov EÚ. Najmenej sa zvýšili krátkodobé úvery (19,0 %), ktoré sú už dlhodobo nastavené na splátky z priamych platieb EÚ.

Graf 5 Štruktúra úverov v poľnohospodárstve v %



Prameň: NBS, Poznámka: Údaje sú vrátane úverov za lesníctvo a rybolov, rok 2018 predbežné údaje
Vypracoval: NPPC-VÚEPP

Z hľadiska financovania prevádzky poľnohospodárskych podnikov boli rozhodujúce, najmä krátkodobé úvery, ktoré boli zaručené a splácané priamymi platbami z EÚ, čo prispelo k udržaniu ekonomickej bonity poľnohospodárskych podnikov na úverovom trhu a znížilo rizikovosť ich splácania. Význam krátkodobých úverov bol pre poľnohospodárov rozhodujúci na preklopenie časového obdobia medzi potrebou financovania poľnohospodárskych aktivít a vyplatením podpory z Pôdohospodárskej platobnej agentúry. Išlo hlavne o plynulé financovanie v čase nevyhnutných výdavkov z dôvodu sezónneho charakteru poľnohospodárskej činnosti, hlavne v období zakladania úrody na vyrovnávanie záväzkov voči dodávateľom vstupov. Poľnohospodári mohli získať týmto úverom až 100 % z predpokladaných priamych platieb na príslušný rok ešte pred vyplatením podpôr z PPA. Tento druh úverov patrí v súčasnosti medzi najlacnejšie s nízkou úrokovou sadzbou bez fixácie a najvýhodnejšie s jednoduchým zabezpečením cez priame platby.

Rozhodujúce boli aj úvery strednodobé a dlhodobé na nákup poľnohospodárskej pôdy, poľnohospodárskej techniky ako aj akvizičné úvery na financovanie resp. refinancovanie nákupu poľnohospodárskych firiem.

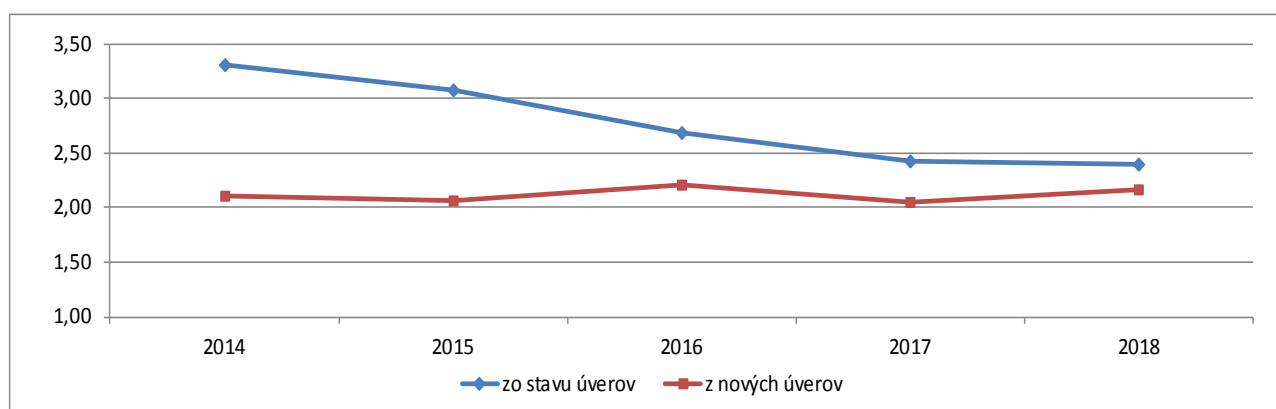
Poľnohospodárske subjekty využívali aj v roku 2018 na financovanie prevádzky a investícií úverové produkty, ktoré ponúkali takmer všetky banky a to najmä:

- krátkodobé preklenovacie úvery na prefinancovanie prevádzkových potrieb až do výšky nárokovateľných priamych platieb administrovaných Pôdohospodárskou platobnou agentúrou (PPA),

SPRÁVA O POĽNOHOSPODÁRSTVE A POTRAVINÁRSTVE V SR ZA ROK 2018 (ZELENÁ SPRÁVA)

- krátkodobé preklenovacie úvery na financovanie projektu pred poskytnutím dotácie zo štrukturálnych fondov EÚ,
- investičný úver na nákup pozemkov na území Slovenskej republiky určených na poľnohospodársku výrobu,
- investičný strednodobý a dlhodobý úver na obstaranie hmotného a nehmotného investičného majetku, výstavbu prevádzkových priestorov, rekonštrukciu nehnuteľností alebo nákup technológií, strojov a zariadení,
- úvery na financovanie projektov v rámci PRV s podporou prostriedkov EÚ,
- úvery na financovanie dočasného uskladnenia úrody v súlade s ustanoveniami zákona o skladiskovom záložnom liste, tovarovom záložnom liste formou termínovaného alebo revolvingového úveru,
- investičné úvery na nákup vlastníckych podielov poľnohospodárskej pôdy.

Niektoré komerčné banky poskytovali poľnohospodárskym subjektom dlhodobý investičný úver (maximálne na 15 rokov) na kúpu poľnohospodárskej pôdy so záložným právom na nakupovanú pôdu, pôdu v spoluvlastníckom podiele, iný hnutel'ný majetok, alebo iné formy zabezpečenia akceptované bankami. Požadovali splnenie určitých podmienok, najmä vykonávanie špecializovanej rastlinnej výroby minimálne na 10 % z celkovej výmery, na ktorej poľnohospodársky subjekt hospodári. Poľnohospodárska pôda je v súčasnosti menej využívaným zabezpečením pri poskytnutí úverov a to z dôvodu jej rozdrobenosti a neusporiadaných vlastníckych vzťahov. Väčšina poľnohospodárskych subjektov (cca 83 %) si poľnohospodársku pôdu prenajíma. V posledných rokoch sa zvýšil záujem o úvery na nákup poľnohospodárskej pôdy, ktoré banky poskytovali pri spoluúčasti 10 - 20 % vlastných zdrojov poľnohospodárskeho subjektu. Na nákup pôdy je v komerčných bankách k dispozícii viacej úverových produktov ako je Pôda, Moja Pôda, Moja Pôda pre mladých farmárov, Flexi Pôda...



Graf 6 Priemerné úrokové miery z úverov v %

Prameň: NBS, Poznámka: údaje sú za nefinančné organizácie vrátane družstiev
Vypracoval: NPPC-VÚEPP

Podnikateľské prostredie v poľnohospodárstve z hľadiska nákladovosti ovplyvňuje aj **daňová politika**, ktorá je všeobecne platná a pre odvetvie poľnohospodárstva neplatia osobitné daňové úľavy. V roku 2018 sa znížil medziročne celkový objem vybraných priamych daní. Do štátneho rozpočtu SR a do rozpočtov miest a obcí odvedli poľnohospodárske podniky na priamych daniach 58,5 mil. €, čo bolo o 3,8 % menej ako pred rokom. Pokles priamych daní spôsobil

SPRÁVA O POĽNOHOSPODÁRSTVE A POTRAVINÁRSTVE V SR ZA ROK 2018 (ZELENÁ SPRÁVA)

znižene daní z príjmov v dôsledku zníženia výsledku hospodárenia ako základu pre stanovenie dane, ako aj zrušenie daňových licencií.

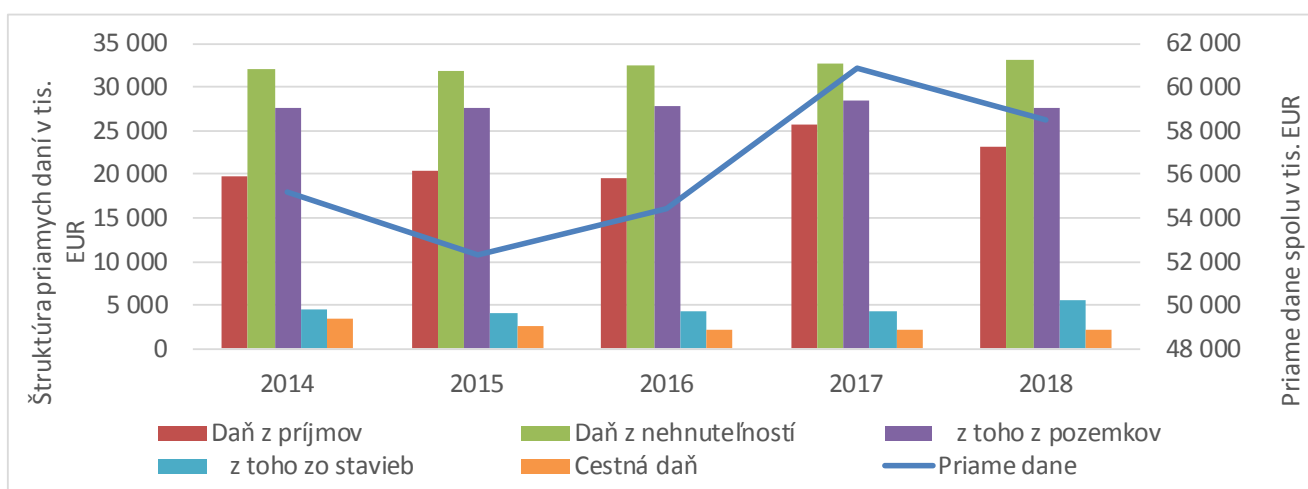
V štruktúre priamych daní dominovali dane z nehnuteľností, ktoré predstavovali až 56,7 % a dosiahli 33,2 mil. € s medziročným nárastom o 1,3 %. Tieto dane boli rozhodujúce z hľadiska naplňania rozpočtov miest a obcí. Daň z pozemkov klesla nielen medziročne (2,5 %), ale aj v porovnaní s priemerom predchádzajúcich 5 rokov (1 %). Pokles možno pripísať miernemu zalesňovaniu poľnohospodárskej pôdy. Daň zo stavieb vzrástla medziročne o 25,8 % a v porovnaní s priemerom rokov 2013-2017 sa zvýšila o 27,6 % k čomu prispeli finančné prostriedky z PRV na investície a tým zveľaďovanie a budovanie stavieb. Daň zo stavieb tvorila 6,4 % dane z nehnuteľností. V zmysle zákona č. 582/2004 Z.z., je deklarovaná daň zo stavieb určených na pôdohospodársku produkciu ako sú skleníky, stavby pre vodné hospodárstvo, stavby využívané na skladovanie vlastnej pôdohospodárskej produkcie vrátane stavieb na vlastnú administratívu. Znížil sa aj výber cestnej dane (5,1 %).

Objem platieb do fondov (sociálne poistenie, zdravotné poistenie) dosiahol 115,2 mil. € a medziročne sa zvýšil o 1,2 %.

Tab. 5 Priame dane a platby do fondov za poľnohospodárstvo, v tis. € index v %

Ukazovateľ/ rok	Priemer 2012-2017	2017	2018	Index	
				2018/2017	2018/Ø2013- 2017
<i>Priame dane</i>	54 213	60 827	58 515	96,2	107,9
-daň z príjmov	19 561	25 799	23 171	89,8	118,5
-daň z nehnuteľností	32 326	32 775	33 205	101,3	102,7
z toho z: pozemkov	27 929	28 366	27 660	97,5	99,0
stavieb	4 347	4 409	5 545	125,8	127,6
- cestná daň	2 839	2 253	2 139	94,9	75,3
Platby do fondov	107 329	113 787	115 193	101,2	107,3

Prameň: Informačné listy MPRV SR, CD NPPC-VÚEPP
Vypracoval: NPPC-VÚEPP



Graf 7 Vývoj priamych daní v poľnohospodárstve v tis. €

Prameň: Informačné listy MPRV SR, CD NPPC-VÚEPP
Vypracoval: NPC-VÚEPP

Rizikovosť poľnohospodárskej výroby na Slovensku je v súčasnosti riešená:

- systémovo, t. j. poistením úrody, zvierat a majetku v komerčných poisťovniach,
- podporou poistenia u vybraných špeciálnych plodín - vinohradov,
- ad hoc opatreniami vlády z prostriedkov štátneho rozpočtu - v prípade škôd katastrofického rozsahu nekrytých komerčným poistením.

Poistením sú eliminované škody z následkov nepredvídaných udalostí na poľnohospodárskej produkcii a ostatnom majetku poľnohospodárskych podnikov. Poistenie v poľnohospodárstve je dobrovoľné deklarované na zmluvných podmienkach komerčných poisťovní. Je založené na prerozdeľovacom procese centralizovaného fondu v poisťovniach tvoreného poistným poľnohospodárskych podnikov. Kompenzácia škôd je väčšinou lokálneho charakteru a menej celoplošného.

Poľnohospodárska prvovýroba je značne závislá od klimatických podmienok, ktoré ako vývoj posledných rokov naznačuje, predstavujú vážne riziká v podobe zrážkovo nevýrazných zím (nedostatočná kumulácia snehovej pokrývky), dlhotrvajúceho sucha v jarných a letných mesiacoch ako aj v podobe privalových dažďov, jarných mrazov a pod.). Krytie následkov sucha resp. poistenie výnosov pre vybrané plodiny t.j. pšenicu ozimnú, kukuricu (na zrno a na siláž) a sľečnicu prostredníctvom indexov v roku 2018 poskytovala zatiaľ len jedna poisťovňa a „Poistenie proti suchu pri vzchádzaní“ zastrešovali viaceré poisťovne.

V roku 2018 si poľnohospodárske podniky poistili v komerčných poisťovniach majetok, úrodu a zvieratá. Nie všetky následky rizík sú kryté poistením. Okrem možností využitia komerčného poistenia, si podniky diverzifikovali vplyv rizík prostredníctvom optimalizácie štruktúry výroby, tvorbou vlastných finančných rezerv, hedžingom komodít cez futures obchody.

Rok 2018 bol, podľa škodového priebehu, rizikovo priemerný a zo zaplateného poistného poistenia majetku, plodín a zvierat (21 mil. €) bolo podnikom vyplatené 34,9 % náhrady škôd (7,3 mil. €). Najviac preferované medzi poľnohospodármi bolo poistenie majetku v celkovej výške 13,5 mil. €, pri ktorom škodové udalosti boli pokryté na 42,9 % k podielu zaplatenému poistnému. Poľnohospodári poistovali svoje plodiny 2,3 krát menej ako majetok a náhrady škôd predstavovali len štvrtinu zo zaplateného poistného plodín (24,8 %). Zvieratá na farmách poistovali 3,6 krát menej ako plodiny (čo súvisí s menším zastúpením živočíšnej výroby) aj keď poistné medziročne vzrástlo o 4,1 %. Kompenzácia škodových udalostí bola len na úrovni 6 % zo zaplateného poistenia zvierat.

Poľnohospodárskym podnikom boli poskytnuté z komerčných poisťovní v roku 2018 aj finančné prostriedky na zábranné opatrenia, t.j. ako preventívne opatrenia predchádzania rizík.

Z dlhodobého hľadiska klesá poistenosť plodín a zvierat a rastie poistenosť majetku. Poľnohospodárske podniky si tým významne manažujú rizikovosť z hľadiska lokálneho resp. plošného výskytu rizikových faktorov. Priebeh poistenia dokumentuje každoročne diferencie medzi poistením a náhradami škôd, z čoho vyplýva, že poľnohospodári sa cez poľnohospodárske poistenie dlhodobo podieľajú na tvorbe centralizovaného rezervného poistného fondu komerčných poisťovní.

Mimoriadnu pomoc zo strany štátu upravuje Zákon o štátnej pomoci 358/2015 Z.z. § 8, v ktorom definuje pravidlá poskytnutia pomoci „ad hoc“, pri škodách katastrofického rozsahu.

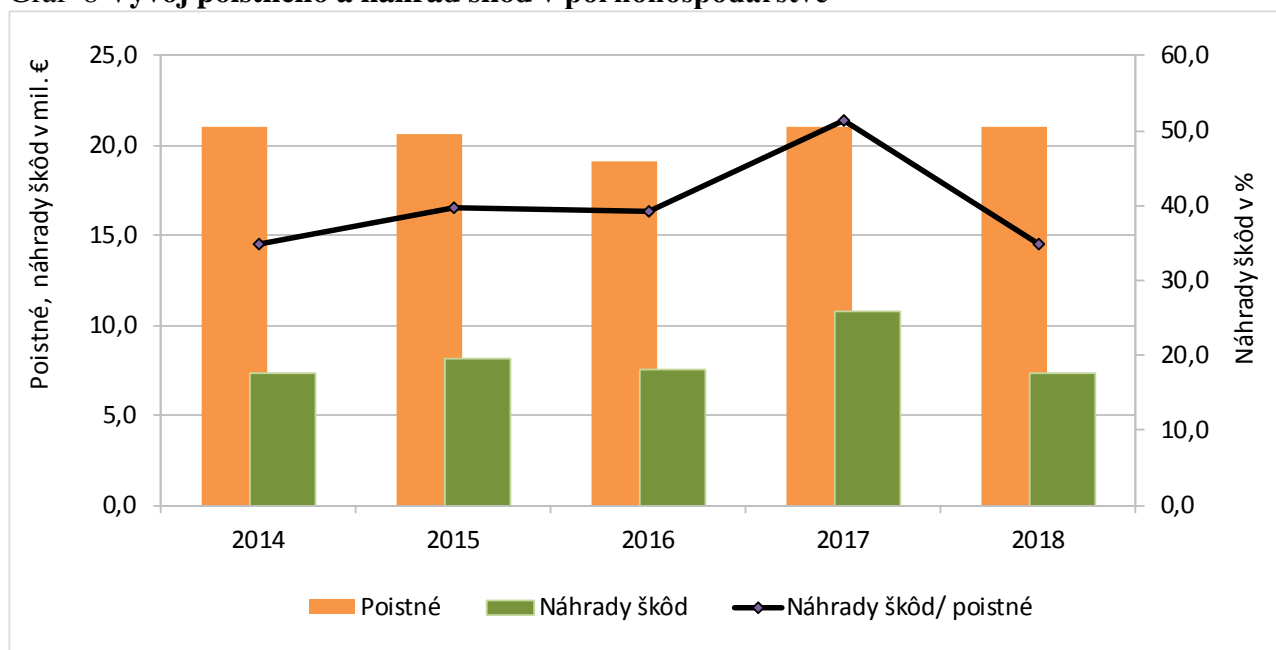
Tab. 6 Poistenie v poľnohospodárstve, v tis. € index v %

Ukazovateľ/ rok	Priemer 2013-2017	2017	2018	Index	
				2018/2017	2018/Ø 2013 - 2017
Poistné	20 731	20 986	21 033	100,2	101,5
- majetok	12 905	13 521	13 484	99,7	104,5
- plodiny	6 107	5 896	5 916	100,3	96,9
-zvieratá	1 720	1 569	1 632	104,1	94,9
Náhrady škôd	8 082	10 763	7 348	68,3	90,9
- majetok	5 392	6 023	5 780	96,0	107,2
- plodiny	2 424	4 613	1 469	31,8	60,6
-zvieratá	237	127	99	78,2	41,8
Podiel náhrad škôd zo zaplateného poistného v %	39	51,3	34,9	-	-

Prameň: Informačné listy MPRV SR, CD NPPC-VÚEPP

Vypracoval: NPPC-VÚEPP

Graf 8 Vývoj poistného a náhrad škôd v poľnohospodárstve

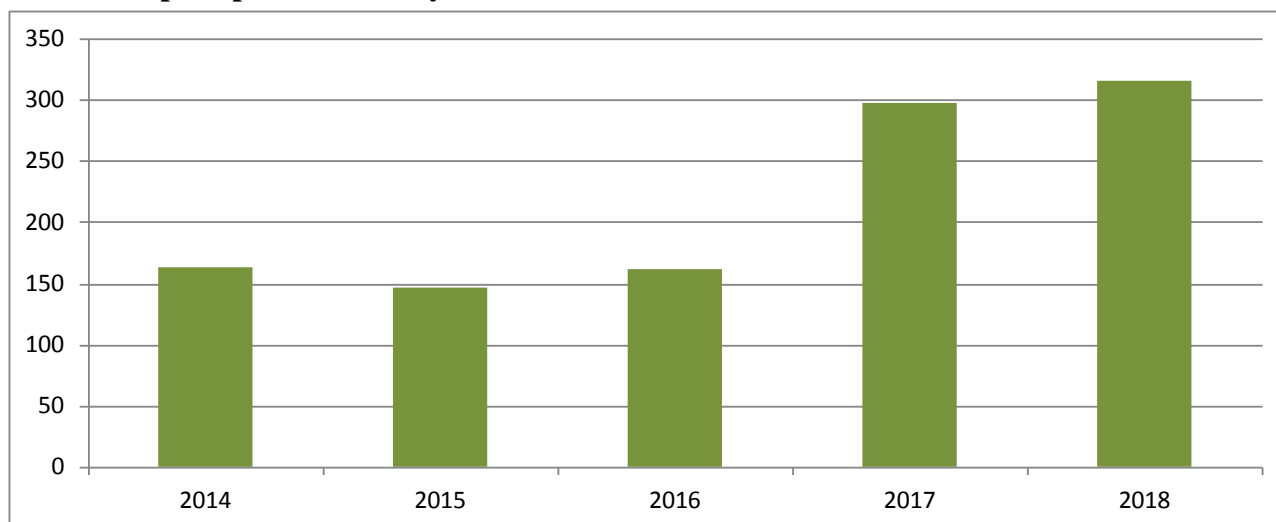


Prameň: Informačné listy MPRV SR, CD NPPC-VÚEPP

Vypracoval: NPPC-VÚEPP

Okrem systémového riešenia rizikovosti poľnohospodárskej výroby prostredníctvom komerčných poisťovní, bolo v rámci podporných opatrení v roku 2018 schválených PPA 50 žiadostí o podporu poistenia úrody vinohradov a celkovo bolo vyplatené 315,9 tis. €. V rokoch 2017 a 2018 sa podpora poistenia úrody vinohradov výrazne zvýšila.

Graf 9 Podpora poistenia úrody vinogradov v tis. €



Prameň: PPA

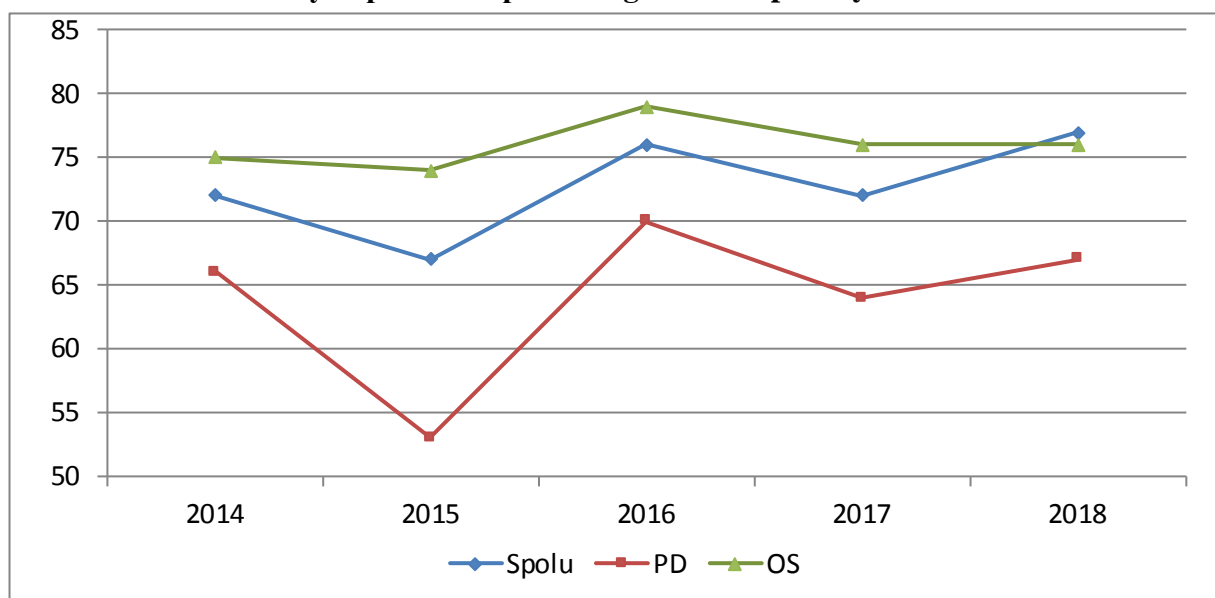
Vypracoval: NPPC- VÚEPP



Výsledky hospodárenia poľnohospodárskych družstiev a obchodných spoločností

V roku 2018 naďalej pretrvávali diferencie vo výsledkoch hospodárenia medzi poľnohospodárskymi družstvami a obchodnými spoločnosťami. Na základe databázy údajov z Informačných listov MPRV SR⁵⁾ ziskových bolo 76,7 % podnikov právnických osôb, čo bolo o 4,7 p.b. viac ako v roku 2017. Vyšší podiel ziskových podnikov dosiahli obchodné spoločnosti (75,7 %) ako poľnohospodárske družstvá (66,7 %). Obidve právne formy dosiahli zisk, ale s rozdielnou medziročnou dynamikou jeho vývoja. V prepočte na ha p.p. zisk v poľnohospodárskych družstvách vzrástol a v obchodných spoločnostiach mierne klesol.

Graf 10 Podiel ziskových podnikov podľa organizačno-právnych foriem v %



Prameň: Informačné listy MPRV SR, CD NPPC-VÚEPP

Vypracoval: NPPC-VÚEPP

Podľa rovnakých kritérií a podmienok boli poskytnuté podpory obidvom právnym formám, tak poľnohospodárskym družstvám ako aj obchodným spoločnostiam.

Obchodné spoločnosti hospodárili efektívnejšie a dosiahli nižšiu nákladovosť výnosov (95,5 %) ako poľnohospodárske družstvá (98,6 %). Pretrvávajúce diferencie v efektívnosti hospodárenia v rozdielnych organizačno-právnych formách sú dôsledkom štruktúry výroby s preferenciou rastlinnej výroby pred živočíšnou a vyššej úspornosti nákladových faktorov, najmä pracovných. Poľnohospodárske družstvá sa v ostatných rokoch vnútorne premieňajú na kapitálové spoločnosti s majoritným majetkovým podielom len niekoľkých členov, podobne ako vo väčšine obchodných spoločností a podobne redukujú pracovne náročnejšie odvetvia výroby a zamestnanosť.

⁵⁾ Ekonomické a finančné ukazovatele, prepočítané na ha poľnohospodársky využívanej pôdy, boli získané z údajov, ktoré zabezpečilo MPRV SR formou Informačných listov, uložených v CD MPRV SR na NPPC-VÚEPP. Hodnotený súbor zahŕňa 2 313 subjektov právnických a fyzických osôb. Keďže Informačné listy zachytávajú údaje z poľnohospodárskych podnikov, ktoré obhospodarujú 75,0 % výmery využívanej poľnohospodárskej pôdy Slovenska a tvoria súbor, ktorý nie je vyčerpávajúci, preto sa jeho výsledky prepočítali na ha p. p. (podľa deklarácie poľnohospodárskych pozemkov – LPIS).

SPRÁVA O POĽNOHOSPODÁRSTVE A POTRAVINÁRSTVE V SR ZA ROK 2018 (ZELENÁ SPRÁVA)

Vyššia efektívnosť hospodárenia v obchodných spoločnostiach, môže byť odrazom nielen úspor z rozsahu výroby s nižším podielom najmä živočíšnej výroby, úspor pracovných nákladov, ale aj vyšších tržieb z predaja tovaru (75 %), ako v poľnohospodárskych družstvách.

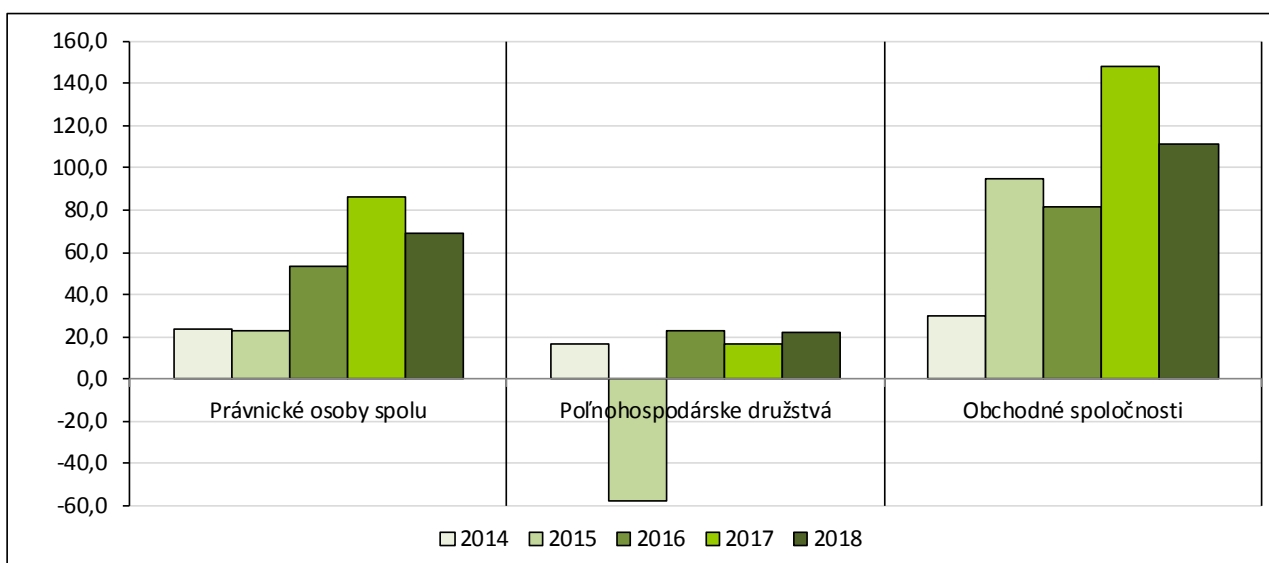
Tab. 7 Ekonomické údaje poľnohospodárskych podnikov – právnické osoby, v € ha⁻¹ p. p., v %

Ukazovateľ	Právnické osoby			Poľnohosp. družstvá			Obchodné spoločnosti		
	2017	2018	Index	2017	2018	Index	2017	2018	Index
Pridaná hodnota	305	334	109,5	253	282	111,5	349	377	108,0
Podpory spolu	315	325	103,2	321	333	103,7	307	315	102,6
- neinvestičné podpory	304	316	103,9	314	326	103,8	292	304	104,1
Čistý obrat	1512	1800	119,0	1078	1075	99,7	1894	2454	129,6
Nákladovosť výnosov	95,7	96,7	101,0	98,9	98,6	99,7	93,8	95,5	101,8
Zadlženosť majetku v %	46,8	47,0	100,4	38,8	38,4	99,1	52,0	52,4	100,8
Podiel ziskových podnikov v %	72	77	106,9	64	67	104,7	76	76	100,0

Prameň: Informačné listy CD MPRV SR, NPPC-VÚEPP

Vypracoval: NPPC-VÚEPP

Vyššia úroveň tržieb z predaja vlastných výrobkov v obchodných spoločnostiach (48,3 %) ako v poľnohospodárskych družstvách je výsledkom aj vyššej intenzifikácie výroby, vyjadrenej výrobnou spotrebou (o 34,6 %), čo súvisí s dominantnejšou rastlinnou výrobou.



Graf 11 Výsledok hospodárenia v poľnohospodárstve podľa právnych foriem v € na ha p.p.

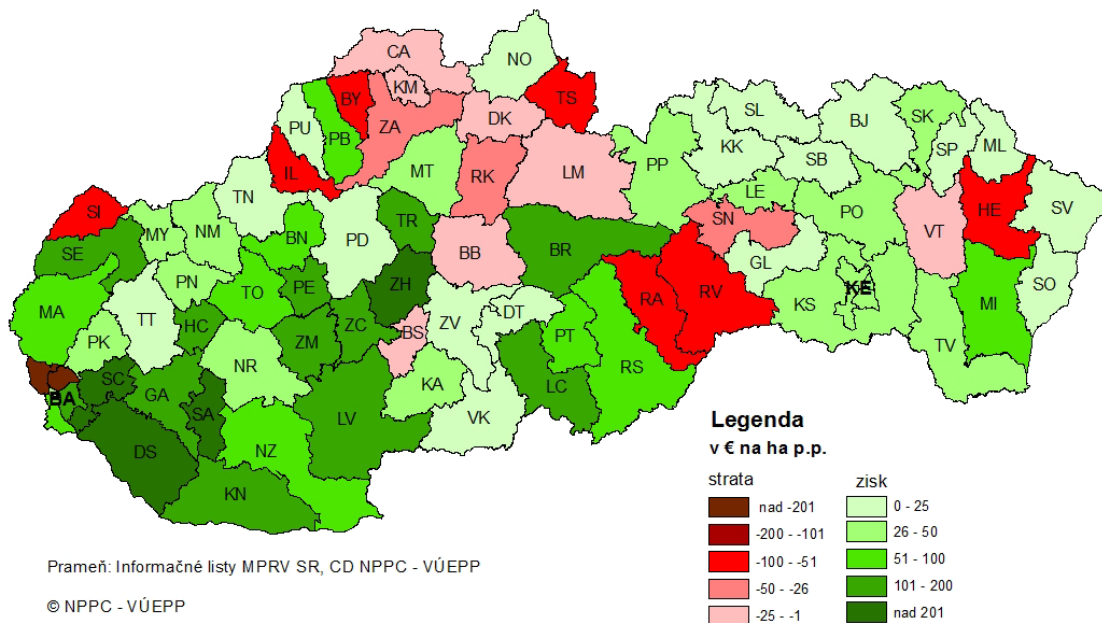
Prameň: Informačné listy CD MPRV SR, NPPC-VÚEPP

Vypracoval: NPPC-VÚEPP

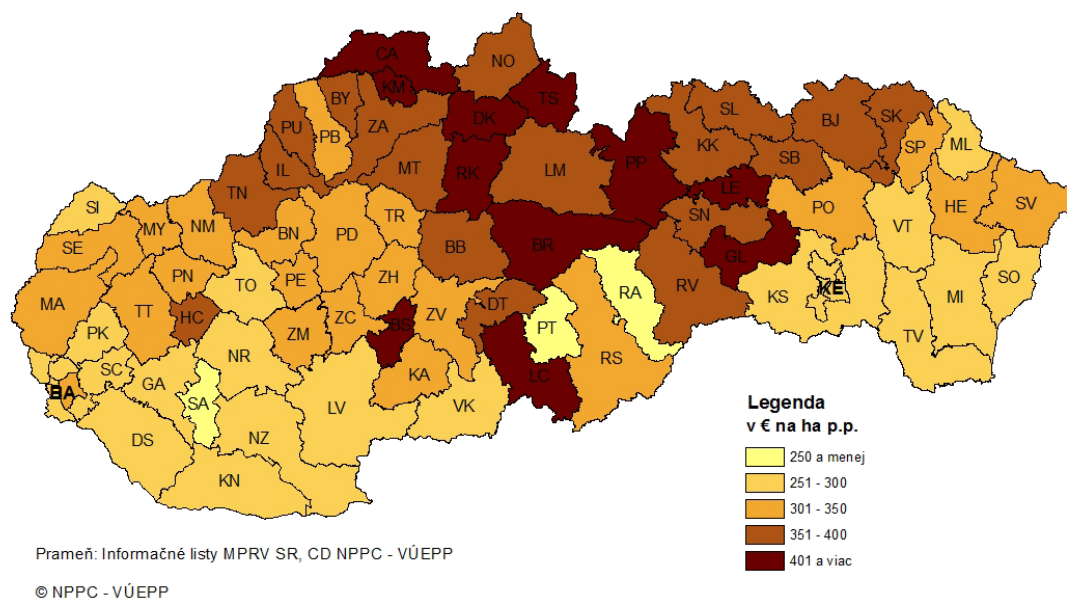
Vyššia a narastajúca zadlženosť majetku v obchodných spoločnostiach (52,4 %), ako v poľnohospodárskych družstvách (38,4 %) je odrazom vyššej ekonomickej bonity obchodných spoločností voči komerčným bankám z hľadiska cash flow a tým splácania úverov.

Pretrvávajúce diferencie vo výsledkoch hospodárenia medzi poľnohospodárskymi družstvami a obchodnými spoločnosťami sú spôsobené aj doznievajúcimi vplyvmi založenia obchodných spoločností, ktoré väčšinou vznikli z bonitných častí majetku poľnohospodárskych družstiev, bez prevzatia adekvátnych záväzkov voči bankám a obchodným partnerom ako aj bez vyrovnania podielov, čo prispelo k ich nižšej nákladovosti výroby.

Výsledok hospodárenia poľnohospodárstva za právnické osoby za rok 2018
(v € na ha poľnohospodárskej pôdy)



Neinvestičné podpory do poľnohospodárstva za právnické osoby za rok 2018
(v € na ha poľnohospodárskej pôdy)



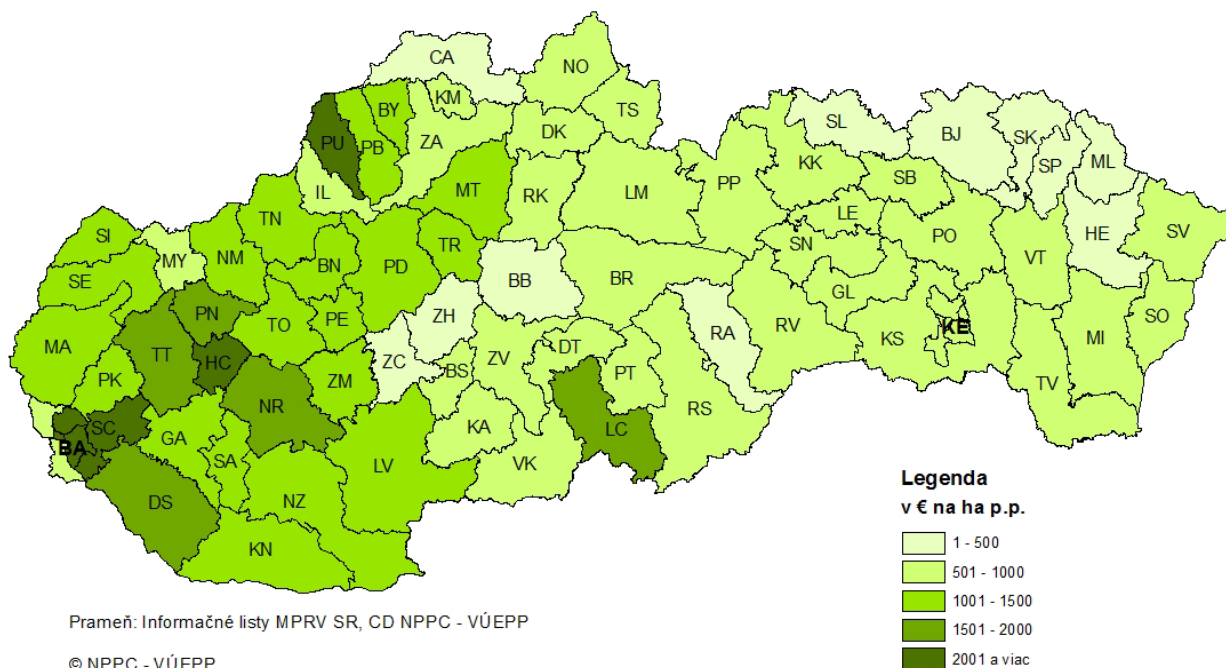
Mapa 1

Mapa 2

Mapa 3

Tržby z predaja vlastných výrobkov za rok 2018

(v € na ha poľnohospodárskej pôdy)



Výsledky hospodárenia samostatne hospodáriacich roľníkov - fyzických osôb

V roku 2018 bolo v databáze Informačných listov MPRV SR sledovaných 1 049 Samostatne hospodáriacich roľníkov (SHR) - fyzických osôb, ktorí obhospodarovali 9,7 % poľnohospodárskej pôdy podľa evidencie LPIS. Počet sledovaných SHR sa medziročne zvýšil (11,1 %). Výsledky hospodárenia SHR boli značne rozdielne v závislosti od veľkosti obhospodarovanej plochy, ale väčšina podnikov bola zisková.

Podľa metodiky, nezapočítavajúcej osobný dôchodok roľníka do výsledku hospodárenia, dosiahlo až 83,1 % podnikov SHR kladný výsledok hospodárenia (príjmy - výdavky) v priemere 59,9 €ha⁻¹ p.p., ktorý sa medziročne zvýšil o 28,5 %. Po zohľadnení osobného dôchodku roľníka vo výdavkoch (vyčísleného na úrovni priemernej mzdy v poľnohospodárstve), by SHR dosiahli stratu (-8,9 €ha⁻¹ p.p.).

Podľa výmery obhospodarovanej pôdy najviac podnikov SHR (96,3 %) v roku 2018 hospodáril, podobne ako v predchádzajúcich rokoch, na výmere do 500 ha p.p. Najvyššiu úroveň výsledku hospodárenia (príjmy- výdavky) dosiahli SHR hospodáriaci na výmere do 50 ha p.p. Najvyšší podiel ziskových podnikov (94,9 %) bol na výmerách nad 500 ha. Kladný výsledok hospodárenia (príjmy – výdavky) bol dosiahnutý v priemere u všetkých intervalov výmery poľnohospodárskej pôdy. Po zohľadnení osobného dôchodku roľníka bol výsledok hospodárenia podstatne nižší a v podnikoch hospodáriacich na malých výmerách do 50 ha p.p. boli SHR najviac stratoví. S veľkosťou obhospodarovanej poľnohospodárskej pôdy sa úroveň výsledku hospodárenia zvyšovala, čo potvrdzuje výhodu ekonomiky z rozsahu.

Výsledok hospodárenia ovplyvnila nákladovosť príjmov, ktorá sa medziročne znížila, keď tempo poklesu príjmov (0,2 %) bolo nižšie ako výdavkov (1,3 %). Rozhodujúci vplyv mali aj podpory, bez ktorých by väčšina SHR bola stratová, podobne ako pri právnických osobách. Čím viacej pôdy tým viac podpôr.

Výsledok hospodárenia SHR v porovnaní s právnickými osobami ovplyvnili:

- nižšia nákladová náročnosť najmä výdavkov na prácu, vplyvom nižších mzdových nákladov a tým aj odvodov do fondov (využívanie podnikov služieb a účtovne nezapočítaného osobného dôchodku do výdavkov),
- nižší objem zásob,
- nižšia majetková vybavenosť DHM a tým nižšie náklady na odpisy a udržiavanie,
- nižšie záväzky.

Tab. 8 Výsledky hospodárenia a počet podnikov SHR podľa intervalov výmery poľnohospodárskej pôdy, v € na ha p.p., index v %

Interval výmery poľnohosp. pôdy v ha	Počet podnikov		Výsledok hospodárenia (príjmy – výdavky)			Výsledok hospodárenia (príjmy – výdavky – osobný dôchodok)		Nákladovosť príjmov*	
	2017	2018	2017	2018	Index	2017	2018	2017	2018
do 50	267	358	120,1	145,4	121,1	-276,2	-298,3	95,2	93,7
nad 50 - 100	228	249	63,0	69,8	110,8	-58,0	-54,5	94,3	92,8
nad 100 - 500	404	403	37,2	48,5	130,4	-5,6	3,8	96,8	96,0
nad 500	45	39	48,6	64,0	131,7	37,5	52,6	96,8	95,5
Spolu	944	1049	46,6	59,9	128,5	-12,2	-8,9	96,4	95,4

Prameň: Informačné listy MPRV SR, CD NPPC-VÚEPP, *nezapočítaný osobný dôchodok
Vypracoval: NPPC-VÚEPP

Príjmy klesli medziročne o 0,2 %, a to pri všetkých príjmových položkách, okrem ostatných príjmov, ktoré vzrástli (17,2 %) a zahŕňajú dotácie. Najviac klesli príjmy z predaja tovaru (11,5 %). Príjmy z predaja výrobkov a služieb, ako rozhodujúca príjmová položka v štruktúre príjmov (56,7 %) klesli o 4,2 %. Podiel ostatných príjmov na celkových príjmoch dosiahol 28,4 %.

K úrovni príjmov SHR prispela aj diverzifikácia služieb, najmä v agroturistike ako aj systém ekologického poľnohospodárstva, tak v rastlinnej ako aj v živočíšnej výrobe.

Tržby zo živočíšnej výroby vzrástli (12 %), ale aj napriek tomu SHR svoju výrobnú činnosť zameriavali, podobne ako v predchádzajúcich rokoch, najmä na rastlinnú výrobu, ktorá bola nákladovo menej náročná ako živočíšna výroba a prinášala väčšie efekty. Z celkových tržieb predstavovali tržby z rastlinnej výroby až 88,2 %.

Celkové výdavky boli o 4,6 % nižšie ako príjmy, čo významne prispelo k ziskovosti SHR. V štruktúre výdavkov najvyššiu položku tvorili najmä zásoby (44,1 %), ostatné výdavky (25,5 %) a výdavky na služby (20,7 %). Nižší podiel v štruktúre výdavkov pripadal na mzdy (5,5 %) a platby poisťovní a príspevky do fondov (4,1 %). Výdavky na prenájom poľnohospodárskej pôdy dosahovali len 3,2 %, pretože prevažná časť SHR hospodárila na vlastnej pôde, čo je odlišná

SPRÁVA O POĽNOHOSPODÁRSTVE A POTRAVINÁRSTVE V SR ZA ROK 2018 (ZELENÁ SPRÁVA)

situácia ako u právnických osôb, ktoré majú v prenájme rozhodujúci podiel poľnohospodárskej pôdy.

Zveľaďovanie celkového majetku v predchádzajúcich rokoch prispelo k zvýšeniu jeho hodnoty (1,2 %) najmä v podnikoch s výmerou od 50 do 100 ha p.p., kde vzrástol (17,1 %). Nárast nastal pod zvýšenia najmä dlhodobého hmotného majetku (6,3 %).

Tab. 9 **Majetok a záväzky SHR podľa intervalov poľnohospodárskej pôdy, v €na ha p.p.**

Interval p. pôdy	Majetok celkom			Záväzky celkom			z toho: úvery		
	2017	2018	Index	2017	2018	Index	2017	2018	Index
do 50	3 112	3 069	98,6	585	459	78,5	241	121	50,2
nad 50 - 100	1 115	1 305	117,0	338	397	117,5	155	200	129,0
nad 100 - 500	1 587	1 621	102,1	479	506	105,6	244	269	110,2
nad 500	2 313	2 263	97,8	1033	1074	104,0	504	507	100,6
Spolu	1 779	1 800	101,2	607	616	101,5	299	305	102,0

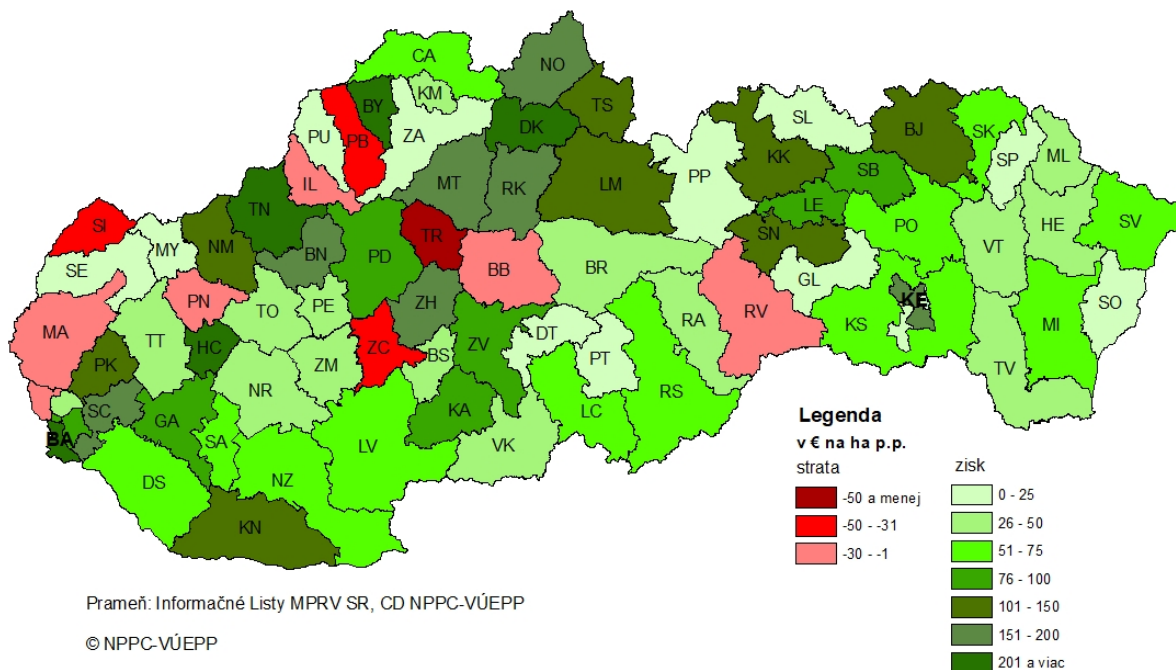
Prameň: Informačné listy MPRV SR, CD NPPC-VÚEPP

Vypracoval: NPPC-VÚEPP

SHR financovali investície tak z vlastných ako aj cudzích zdrojov, o čom svedčí aj zvýšenie celkových záväzkov (1,5 %), najmä úverov (1,9 %).

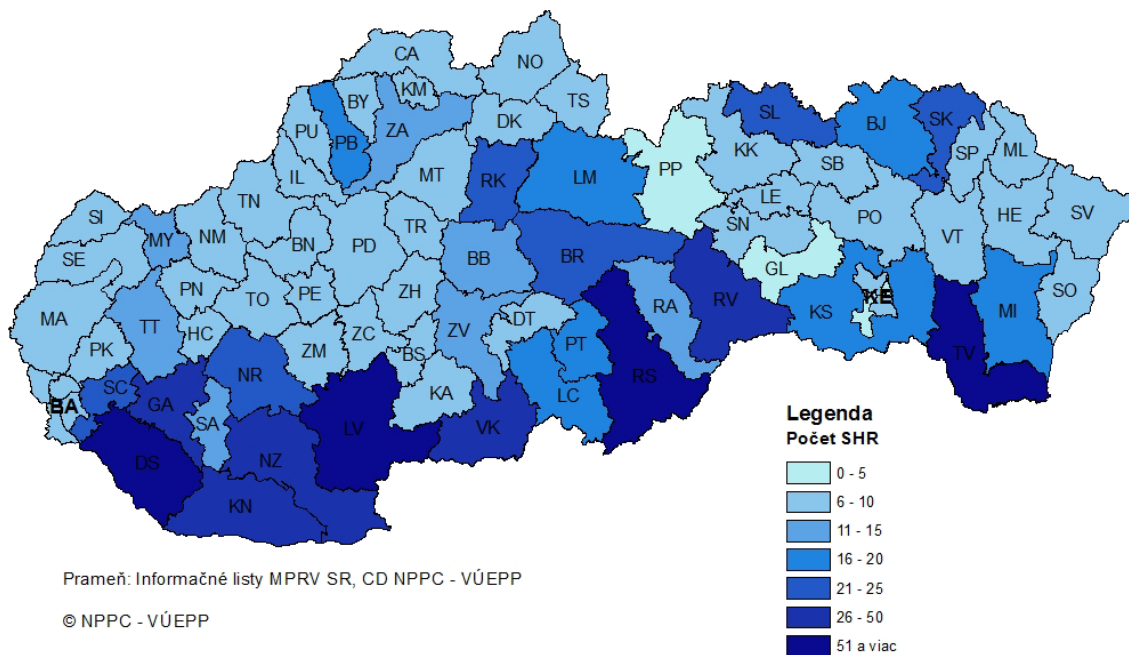
Podrobnejšie informácie o výsledku hospodárenia, početnosti podnikov a výrobe SHR podľa okresov znázorňujú jednotlivé mapy.

Výsledok hospodárenia SHR za rok 2018
(v € na ha poľnohospodárskej pôdy)

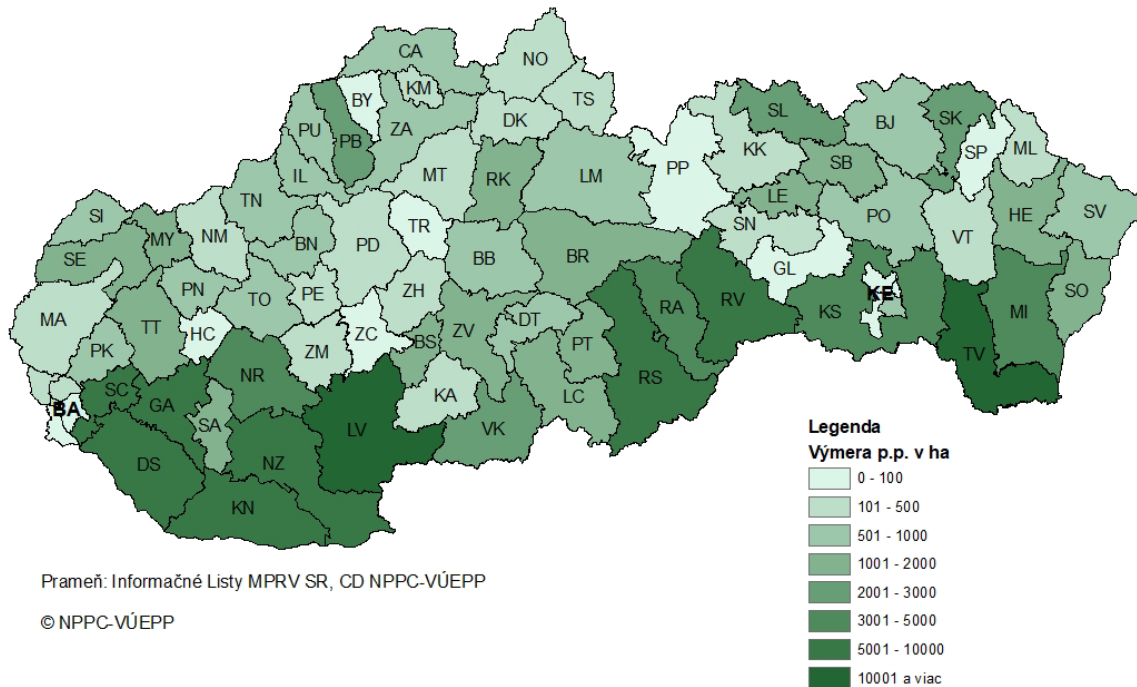


Mapa 4
Mapa 5

Počet podnikov SHR v roku 2018



Výmera poľnohospodárskej pôdy obhospodarovaná SHR v roku 2018 v ha



Mapa 6

Pôda a vlastnícke vzťahy k pôde

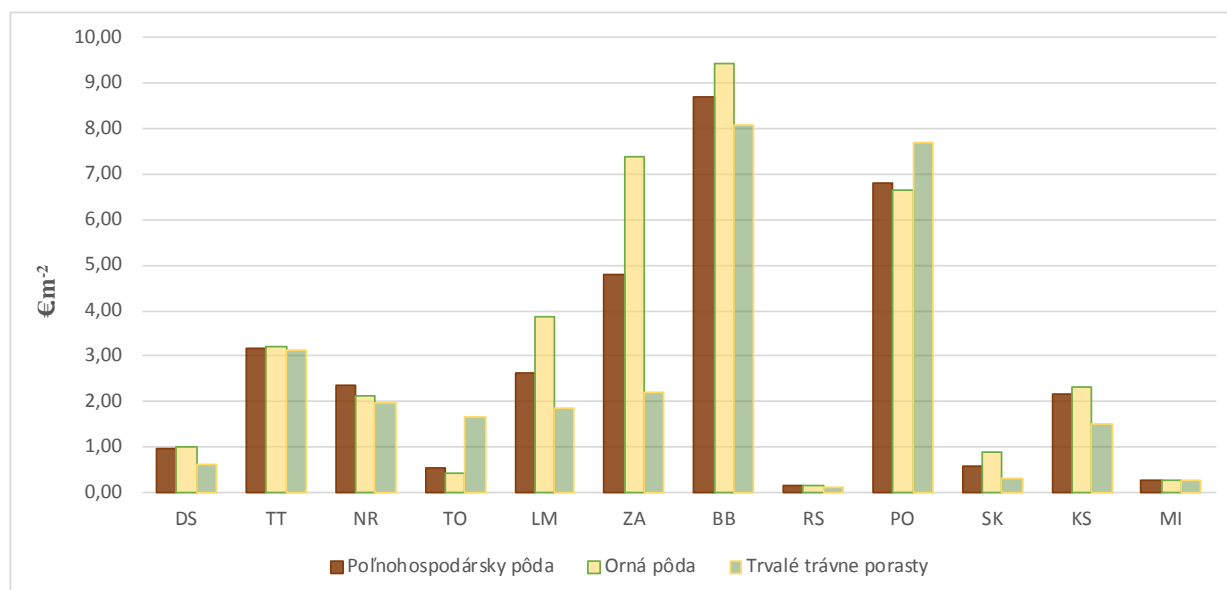
Výmera poľnohospodárskej pôdy v roku 2018 predstavovala 1 919 541 ha, a medziročne vzrástla o 8 887 ha (0,47 %). Vzrástla aj výmera ornej pôdy (0,38 %) a trvalých lúk a pasienkov (1,13 %), ale výmera trvalých porastov a domácich záhrad klesla o 2,76 % a 5,04 %.

Tab. 10 Výmera pôdy v SR (ha)

Ukazovateľ	Ø 2013-2017	2017	2018	Index 2018/2017	Index 2018/Ø2013-2017
Využitá poľnohospodárska pôda	1 920 152	1 910 654	1 919 541	100,47	99,97
v tom:					
orná pôda	1 352 290	1 342 885	1 348 019	100,38	99,68
trvalé porasty ¹⁾	18 655	17 761	17 271	97,24	92,58
domáce záhradky	32 338	32 329	30 699	94,96	94,93
trvalé lúky a pasienky	516 841	517 679	523 552	101,13	101,30

Poznámka: ¹⁾ vinohrady, vinohradnícke plochy v rekultivácii, ovocné sady, chmeľnice, iné trvalé plodiny
 Prameň: ŠÚ SR – Súpis plôch osiatych poľnohospodárskymi plodinami, vlastné výpočty
 Vypracoval: NPPC – VÚEPP

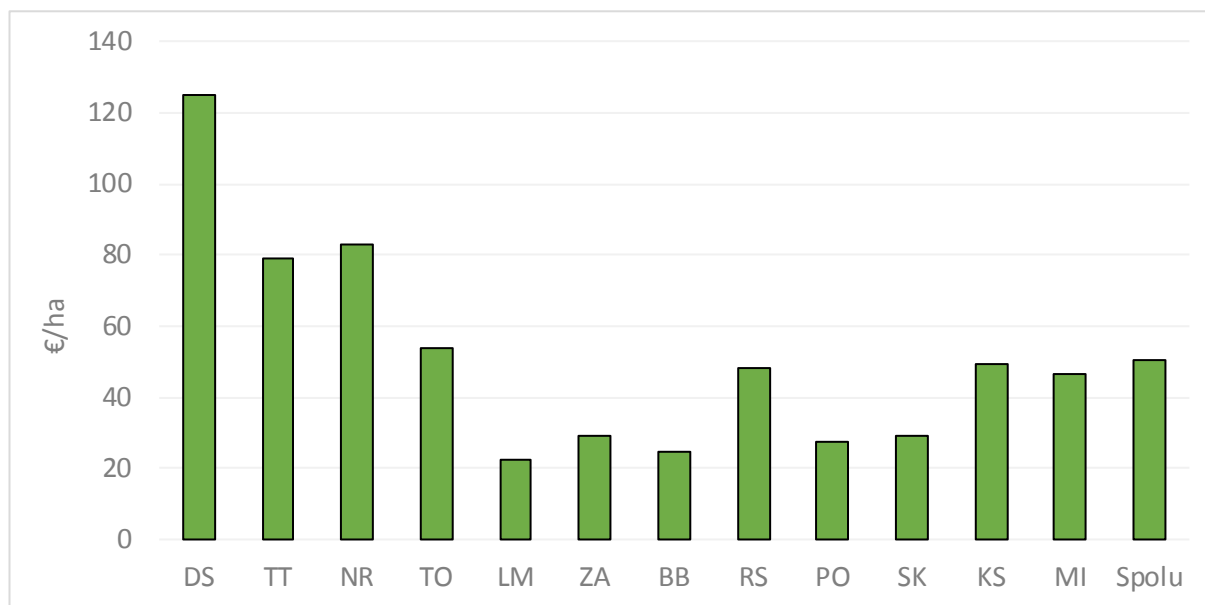
Priemerná trhová cena poľnohospodárskej pôdy vo vybraných okresoch Slovenska v roku 2017 spolu predstavovala 0,84 €m⁻². Podľa druhu pozemku mali najvyššiu priemernú cenu ovocné sady (9,21 €m⁻²) a vinice (6,45 €m⁻²). Priemerná trhová cena ornej pôdy bola 1,19 €m⁻² a trvalých trávnych porastov 0,42 €m⁻².

Graf 12 Priemerná trhová cena poľnohospodárskej pôdy podľa druhu pozemku orná pôda a trvalé trávne porasty vo vybraných okresoch SR v roku 2017


Prameň: VÚGK, vlastné výpočty
 Vypracoval: NPPC – VÚEPP

Priemerná výška nájomného, ktorú platili poľnohospodárske subjekty vo vybraných regiónoch Slovenska predstavovala 50,26 €ha⁻¹.

Graf 13 Priemerná výška nájomného vo vybraných okresoch SR v roku 2017 v €na ha poľnohospodárskej pôdy



Prameň: dotazníkový prieskum NPPC-VÚEPP
Vypracoval: NPPC – VÚEPP



Zamestnanosť

Podľa VZPS v roku 2018 medziročne klesol počet pracujúcich v poľnohospodárstve o 4,5 tis. osôb na 44,0 tis. pracujúcich, t. j. o 9,3 %.⁶ Celkovo podiel pracujúcich v pôdohospodárstve na počte pracujúcich osôb SR klesol medziročne o 0,4 p. b. na 2,3 %, z toho podiel pracujúcich v poľnohospodárstve klesol o 0,2 p. b. na 1,7 %.

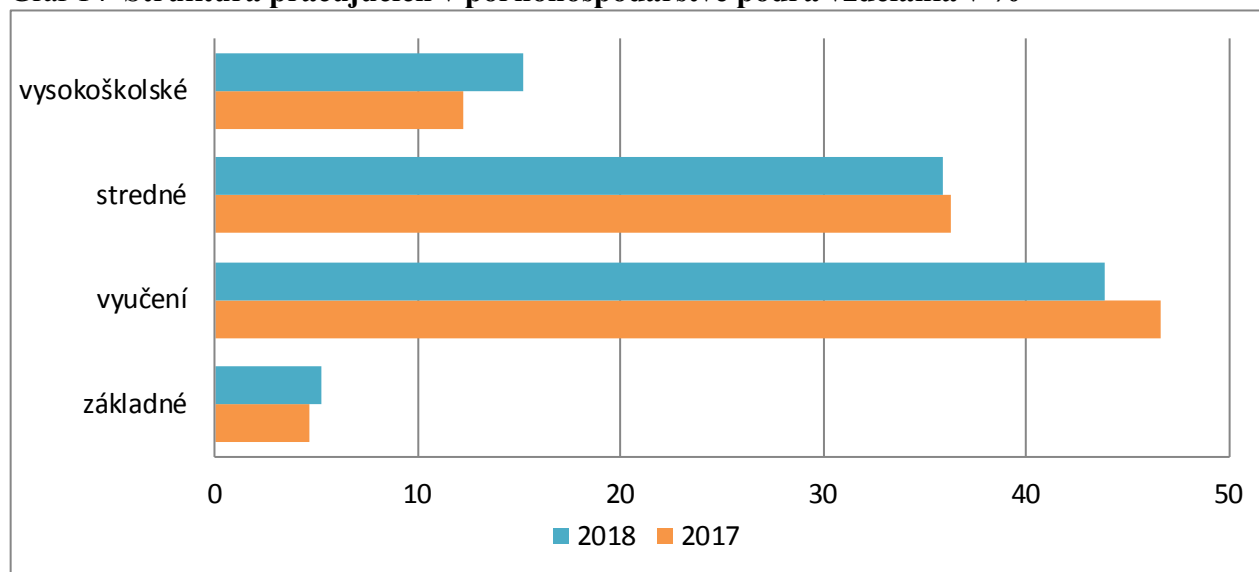
Tab. 11 Vývoj počtu pracujúcich v poľnohospodárstve, v tis. osobách

Pracujúci v poľnohospodárstve	Rok			Index v %	
	2016	2017	2018	2018/17	2017/16
Pracujúci	52,5	48,5	44,0	90,7	92,4

Prameň: prepočty VÚEPP podľa: ŠÚ SR, Výberové zisťovanie pracovných síl (VZPS)
Vypracoval: NPPC – VÚEPP

Priemerná mesačná mzda v poľnohospodárstve⁷ sa medziročne zvýšila vyšším tempom ako v predchádzajúcom porovnávanom období (o 34,0 € a dosiahla 763 €, čo bolo zvýšenie o 4,7 %. Výška dosiahnutej priemernej mzdy dosiahla 75,3 % mzdy v hospodárstve SR, čo znamenalo medziročný pokles o 1,1 p. b.

Graf 14 Štruktúra pracujúcich v poľnohospodárstve podľa vzdelania v %



Prameň: ŠÚ SR, VZPS
Vypracoval: NPPC-VÚEPP

⁶ V rámci zjednotenia metodiky zisťovania a zvýšenia validity údajov sa na základe konzultácií so ŠÚ SR pre výpočet zamestnanosti do roku 2013 použili údaje z VZPS a Európskeho systému národných a regionálnych účtov, ďalej len ESNÚ95. Zamestnanosť ESNÚ95 je vyjadrená počtom osôb zamestnancov a samozamestnávateľov, ktorí sú zapojení do výrobných činností spadajúcej do rámca výroby v SNÚ. Pri konštrukcii ukazovateľov účtov práce sa používa metóda bilancovania, t. j. bilancuje sa ponuka pracovných síl s dopytom. Ide o porovnávanie a harmonizovanie dát získaných z podnikových zisťovaní s dátami získanými z výberového zisťovania pracovných síl v domácnostiach tak, aby zodpovedali definíciám ILO a ESNÚ95. Podľa ESNÚ je zamestnanosť vyjadrená v domácom koncepte. V tomto koncepte sa získavajú dáta z podnikových zisťovaní.

Od 1. 9. 2014 bol pre podrobný opis ekonomiky v SR implementovaný medzinárodne porovnateľný účtovný rámec EÚ - Európsky systém národných a regionálnych účtov ESA 2010. Zmeny v metodike systému národných účtov ESA 2010 oproti doteraz používanej ESNÚ 95 (ESA 95) sú orientované na zachytenie zmien ekonomickej reality v podmienkach narastajúcej globalizácie. Manuál ESA 2010 bol uverejnený v Úradnom vestníku ako príloha A k Nariadeniu Európskeho parlamentu a Rady (EÚ) č. 549/2013 a prílohu B tohto nariadenia tvorí Program zasielania údajov ESA 2010.

⁷ Štatistická klasifikácia ekonomických činností SK NACE Rev. 2, bez podnikateľských príjmov, údaje upravené o štatistický odhad nevidovaných miezd

Poľnohospodárska výroba a agropotravinársky trh

Podľa predbežných údajov za rok 2018 hrubá poľnohospodárska produkcia vyjadrená v bežných cenách, klesla o 1,02 % v dôsledku poklesu tak hrubej rastlinnej produkcie o 1,04 %, ako hrubej živočíšnej produkcie o 0,99 %. Štruktúra hrubej poľnohospodárskej produkcie v bežných cenách sa medziročne nezmenila, pričom podiel rastlinnej produkcie tvoril 59,9% a podiel živočíšnej produkcie 40,1 %.

Hodnota hrubej poľnohospodárskej produkcie v stálych cenách roku 2010 medziročne klesla o 2,93 % v dôsledku poklesu hodnoty hrubej rastlinnej produkcie o 3,65 % a poklesu hodnoty hrubej živočíšnej produkcie o 2,08 %. V štruktúre hrubej poľnohospodárskej produkcie v stálych cenách v medziročnom porovnaní sa zvýšil podiel živočíšnej produkcie na 38,1% (0,4 p.b.) a klesol podiel rastlinnej produkcie na 61,9 %.

Tab. 12 Vývoj hrubej poľnohospodárskej produkcie v mil. EUR

Ukazovateľ	Priemer 2013 – 2017	2017	2018**	Index 2018/2017	Index 2018/Ø2013- 2017	2017 podiel v %	2018 podiel v %
Hrubá poľnohospodárska produkcia v cenách roku 2010	1 950,9	2015,8	1 956,7	97,1	100,3		
z toho : Hrubá rastl. produkcia	1 199,2	1266,3	1 220,1	96,4	101,7	62,3	61,9
Hrubá živoč. produkcia	760,9	765,7	749,8	97,9	98,5	37,7	38,1
Hrubá poľnohospodárska produkcia bežných cenách	2 142,2	2160,9	2 138,8	99,0	99,8		
z toho : Hrubá rastl. produkcia	1 280,2	1294,2	1 280,7	99,0	100,0	59,9	59,9
Hrubá živoč. produkcia	862,0	866,7	858,1	99,0	99,5	40,1	40,1

** pozn.: 2. odhad 2018



Prameň : ŠÚ SR, vyžiadané údaje, prepočty VÚEPP, Vypracoval: NPPC-VÚEPP

Rastlinná výroba

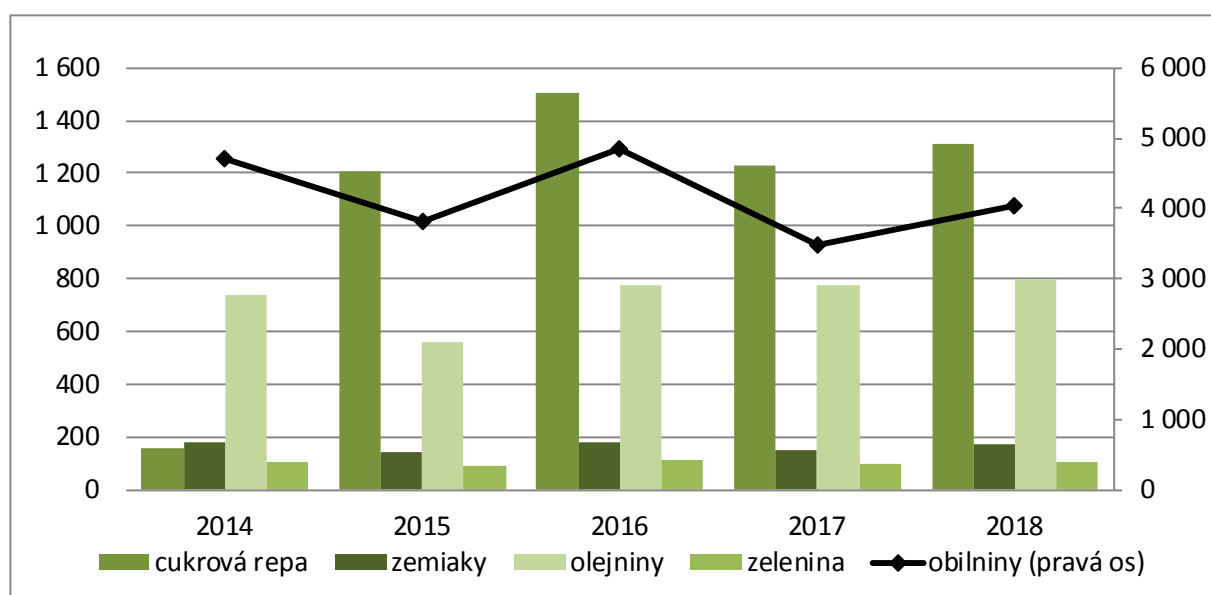
V roku 2018 boli vysiate **poľné plodiny** na 1 348,0 tis. ha., čím sa medziročne zvýšila pestovateľská výmera o 0,4 % (5,1 tis. ha). Podiel osiatej plochy na využívanej poľnohospodárskej pôde v SR klesol na 70,2 %.

Podiel **zrnín** na celkovej osiatej ploche sa medziročne zvýšil na 56,2 % a dosiahol 757,7 tis. ha. **Obilniny** boli vysiate na výmere 746,1 tis. ha, čo bolo medziročne viac o 2,6 % (19,2 tis. ha). Výmera pšenice sa zvýšila na 404,0 tis. ha. Z toho výmera ozimnej pšenice tvorila z celkovej výmery pšenice 95,5 %. Zvýšila sa aj pestovateľská výmera jačmeňa na 124,6 tis. ha. Výmera kukurice na zrno medziročne klesla na 178,6 tis. ha. Výmera **olejnín** medziročne klesla o 3,7 % (10,8 ha) na 282,1 tis. ha, z toho výmera slnečnice klesla o na 69,0 tis. ha a výmera repky sa zvýšila na 154,4 tis. ha.

Tab. 13 Indexy medziročných zmien naturálnej produkcie hlavných plodín

Index	Obilniny	Z toho		Cukrová repa	Zemiaky	Repka olejná	Strukoviny	Zelenina
		pšenica	kukurica					
2017/Ø (2012-2016)	87,9	92,7	79,0	97,7	90,1	125,6	148,9	98,2
2018/2017	115,9	108,9	142,2	106,6	113,6	107,0	79,5	109,8

Prameň: Definitívne údaje o úrode poľnohospodárskych plodín, ovocia a zeleniny v SR, ŠÚ SR
Vypracoval: NPPC -VÚEPP



Graf 15 Vývoj produkcie vybraných plodín (tis. t)

Prameň: ŠÚ SR
Vypracoval: NPPC-VÚEPP

Živočišna výroba

Živočišna produkcia v hodnotovom vyjadrení medziročne klesla o 1,0 %, a to v dôsledku poklesu naturálnej produkcie jatočných zvierat spolu o 0,7 % pri súčasnom náraste cien živočišných komodít o 1,3 %. Vzrástla produkcia jatočných ošípaných o 7,4 %, jatočnej hydiny o 1,9 %, konzumných vajec o 2,4 %, kravského mlieka klesla o 0,5 %. Produkcia jatočného HD klesla o 8,5 %.

Tab. 14 Indexy medziročných zmien naturálnej produkcie hlavných komodít

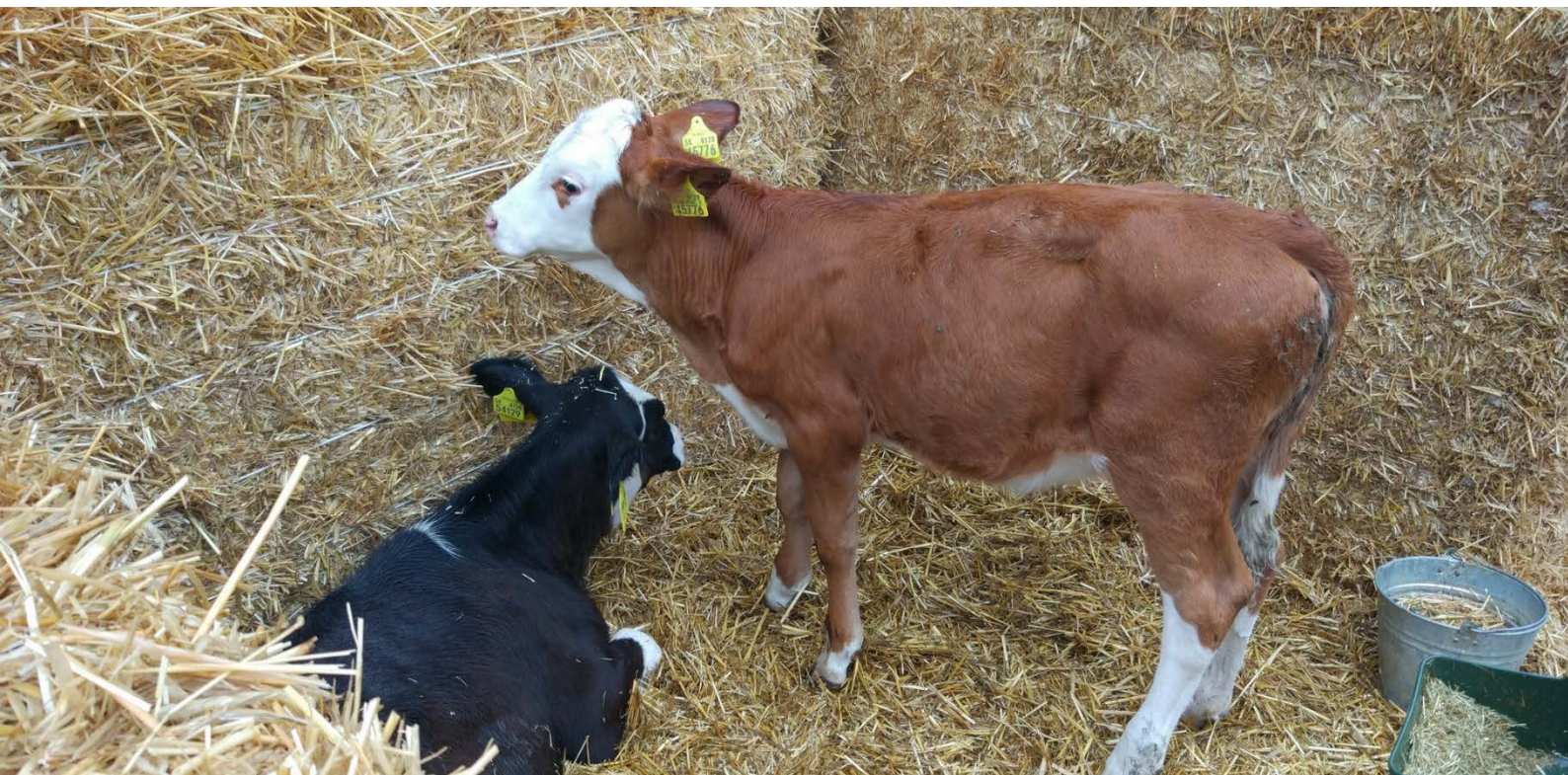
Index	Jatočné zvieratá spolu*	z toho			Kravské mlieko	Jatoč. hydina	Konz. vajcia	Ovčie mlieko	Ovčia vlna
		Hovädzí dobytok	Ošípané	Ovce					
2018/ Ø(2013-17)	99,3	100,1	99,0	96,8	99,0	112,2	104,8	110,9	97,2
2018/17	96,3	96,1	96,2	105,5	99,4	100,3	101,2	105,6	102,8

Prameň: Živočišna výroba a predaj výrobkov z prvovýroby, ŠÚ SR, MPRV SR rezortný výkaz BM (MPRV SR) 1-12, Odhad samozásobenia

*) Hrubá domáca produkcia = zabitia na bitúnkoch + odhad samozásobenia +/- zahraničný obchod

Vypracoval: NPPC-VÚEPP

Medziročne sa znížil počet kusov **hovädzieho dobytku** na 438,9 tis. (0,2 %), z toho počet kráv zostal na úrovni 194,7 tis. ks. Výroba kravského **mlieka** klesla o 0,6 % na 932,6 tis. t. Počet **ošípaných** dosiahol 627,0 tis. ks, čo bolo medziročne viac o 2,1 %. Počet **oviec** klesol o 3,9 % na 351,1 tis. ks. Počet **kôz a capov** klesol o 0,4 % na 36,9 tis. ks. Počty **hydiny** spolu dosiahli 14 056,9 tis. ks, čo bolo medziročne viac o 5,3 %. Počet koní vzrástol o 15,6 % na 7,1 tis. ks.



Cenový vývoj na agropotravinárskom trhu

Ceny vstupov do poľnohospodárstva sa v roku 2018 medziročne zvýšili o 4,4 %. Na priemerný medziročný rast vstupov v poľnohospodárstve mal najvýraznejší vplyv rast cien energií a mazív spolu (36,3 %), z toho sa ceny motorovej nafty medziročne zvýšili až o 50,3 % a ceny benzínu o 36,2 %. Naopak ceny poľnohospodárskych strojov a zariadení medziročne klesli o 16,7 %. Medziročný rast cien bol zaznamenaný aj u cien krmív pre zvieratá (7,7 %), a to najmä kýmnych obilnín (17,1 %).

Ceny poľnohospodárskych komodít medziročne vzrástli o 2,0 %. **Ceny rastlinných komodít** medziročne vzrástli o 2,7 %, pričom v celej skupine obilnín sa zvýšili o 6,8 %. Medziročne klesli ceny cukrovej repy (3,5 %) a ovocia (11,1 %).

Tab. 15 Indexy cien rastlinných výrobkov

Index	Rastlinné výrobky spolu	Z toho:					Ovocie*	Zelenina
		Obilniny	Strukoviny jedlé	Olejníny	Zemiaky	Cukrová repa		
2017/2010	101,3	100,4	91,1	110,0	93,0	69,0	109,8	101,7
2018/2017	102,2	106,8	95,0	92,8	103,1	96,5	88,9	111,9

Prameň: ŠÚ SR, *vrátane orechov
Vypracoval: NPPC - VÚEPP

Ceny živočíšnych komodít medziročne vzrástli o 1,3 %. Celkový nárast cien živočíšnych komodít bol ovplyvnený najmä zvýšením cien surového kravského mlieka (7,5 %), jatočného HD (1,5 %) a jatočnej hydiny (1,9 %).

Tab. 16 Indexy cien živočíšnych výrobkov

Index	Živočíšne výrobky spolu	Z toho:						
		Jat. HD bez teliat	Jatočné ošípané	Jatočné ovce a jahňatá	Kravské mlieko*	Jatočná hydina	Slepačie vajcia	Ovčie mlieko
2017/2010	113,0	107,0	108,4	96,7	117,7	105,0	121,0	119,0
2018/2017	101,3	101,5	98,3	108,0	107,5	101,9	90,9	99,7

Prameň: ŠÚ SR, Indexy cien poľnohospodárskych výrobkov v SR, * kravské mlieko spolu
Vypracoval: NPPC - VÚEPP

Ceny výrobcov potravín, nápojov a tabaku sa v roku 2018 takmer stabilizovali s miernym medziročným poklesom o 0,3 %. Najvýraznejší vplyv na vývoj cien malo medziročné zníženie cien výroby ostatných potravinárskych výrobkov o 5,4 %. Naopak ceny výroby mlynských výrobkov, škrobu a škrobových výrobkov boli v porovnaní s predchádzajúcim rokom vyššie o 5,5 %. Medziročné zvýšenie cien bolo aj pri výrobe a príprave krmív pre zvieratá (4,2 %).

Spotrebiteľské ceny potravín a nealkoholických nápojov sa v porovnaní s rokom 2017 zvýšili o 3,9 %. Najvýraznejší medziročný rast spotrebiteľských cien bol v prípade kyslého mlieka (16,4 %), jablák (15,0 %) a čerstvého masla (12,4 %). Najvýraznejšie medziročné zníženie cien bolo v roku 2018 zaznamenané najmä v prípade kryštálového cukru (18,7 %) a lúpanej ryže (4,3 %).

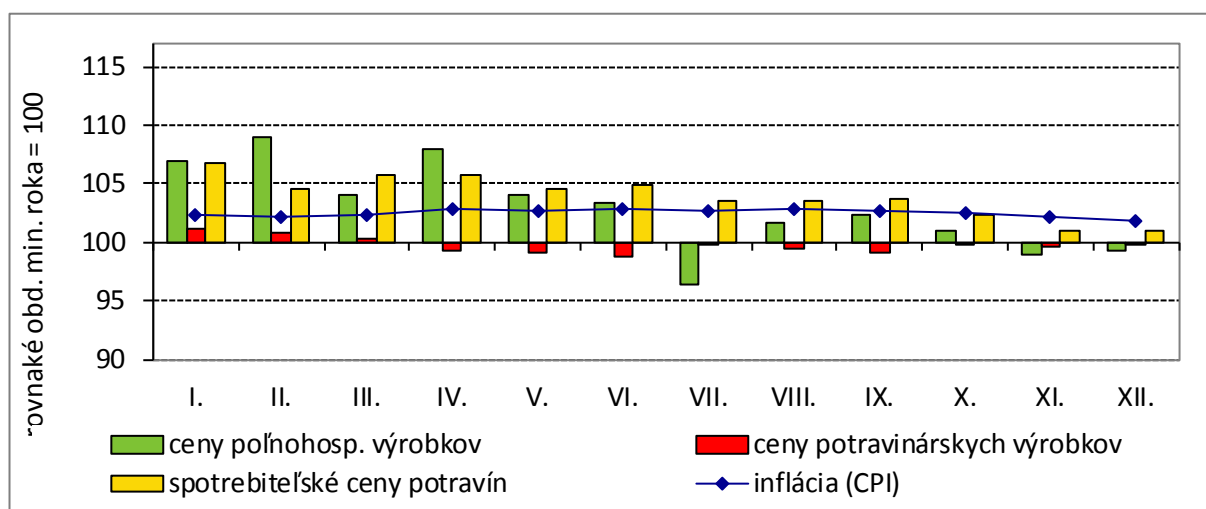
Tab. 17 Vývoj súhrnných cenových indexov

Index	Priem. výroba	Vstupy do poľnohospodárstva	Poľnohosp. výrobky	Výroba potravín	Spotrebiteľské ceny potravín a nealko nápojov	Inflácia (CPI)
2017/2010	98,9	100,0	107,2	104,5	104,1*	101,1*
2018/2017	103,2	104,4	102,0	99,7	103,9	102,5

*2017/december 2016

Prameň: ŠÚ SR

Vypracoval: NPPC - VÚEPP



Graf 16 Vývoj cenových indexov v potravinovej vertikále v roku 2018

Prameň: ŠÚ SR

Vypracoval: NPPC - VÚEPP

Vplyv poľnohospodárstva na kvalitu ovzdušia a vodných zdrojov

Poľnohospodársky sektor sa podieľa približne 7,3 % na celkovom objeme emisií skleníkových plynov vyprodukovaných v SR. V roku 2017 sa podľa SHMÚ medzoročne znížil na objem vyprodukovaných skleníkových plynov z poľnohospodárstva o 4,1 % na úroveň 2 546,8 Gg CO₂ ekvivalentu. Vývoj emisií skleníkových plynov z poľnohospodárstva má od roku 1990 klesajúci charakter a od roku 2005 sa mení len minimálne.

Približne 48,1 % z vyprodukovaného objemu emisií tvorí oxid dusný emitovaný do ovzdušia hlavne z obhospodarovanej poľnohospodárskej pôdy a v menšom rozsahu (6,4 %) ako dôsledok chovu hospodárskych zvierat (odbúravanja živočíšnych exkrementov) v SR.

37,9 % emisií z vyprodukovaného objemu emisií tvorí metán (CH₄) emitovaný do ovzdušia hlavne ako priamy produkt látkovej výmeny u bylinožravcov (enterická fermentácia) a ako produkt odbúravanja živočíšnych exkrementov (4,7 %).

Podiel amoniaku, emitovaného z poľnohospodárskej pôdy z celkového objemu emisií amoniaku z poľnohospodárstva predstavoval 69,7 %. Podiel amoniaku vyprodukovaného zo živočíšnej výroby predstavoval 30,3 %. Najvyšší podiel amoniaku zo živočíšnej výroby vyprodukovali nosnice (29,8 %), HD (26,6 %), brojlerky (18,3 %) a ošípané (17,4 %). Amoniak emitovaný z poľnohospodárstva sa na národnom súčte NH₃ podieľa majoritným podielom 90,6 %.

2.2 POTRAVINÁRSTVO

Podľa **predbežných údajov** Štatistického úradu SR dosiahol potravinársky priemysel SR (výroba potravín, nápojov a tabakových výrobkov) za rok 2018 kladný **výsledok hospodárenia** pred zdanením vo výške 191,5 mil. €, čo bolo o 17,3 % viac ako v predchádzajúcom roku.

Tab. 18 Vývoj výsledku hospodárenia za výrobu potravín, nápojov a tabakových výrobkov

Ukazovateľ	Priemer 2013 – 2017	2016 defin.	2017 defin.	2017 predbež.	2018 predbež.	Index 2018/2017
Výnosy	4 463,9	4 330,2	4 666,8	4 386,0	4 514,1	102,9
Náklady	4 349,9	4 258,2	4 567,3	4 222,9	4 322,6	102,4
Výsledok hospodárenia	114,0	72,0	99,5	163,2	191,5	117,3

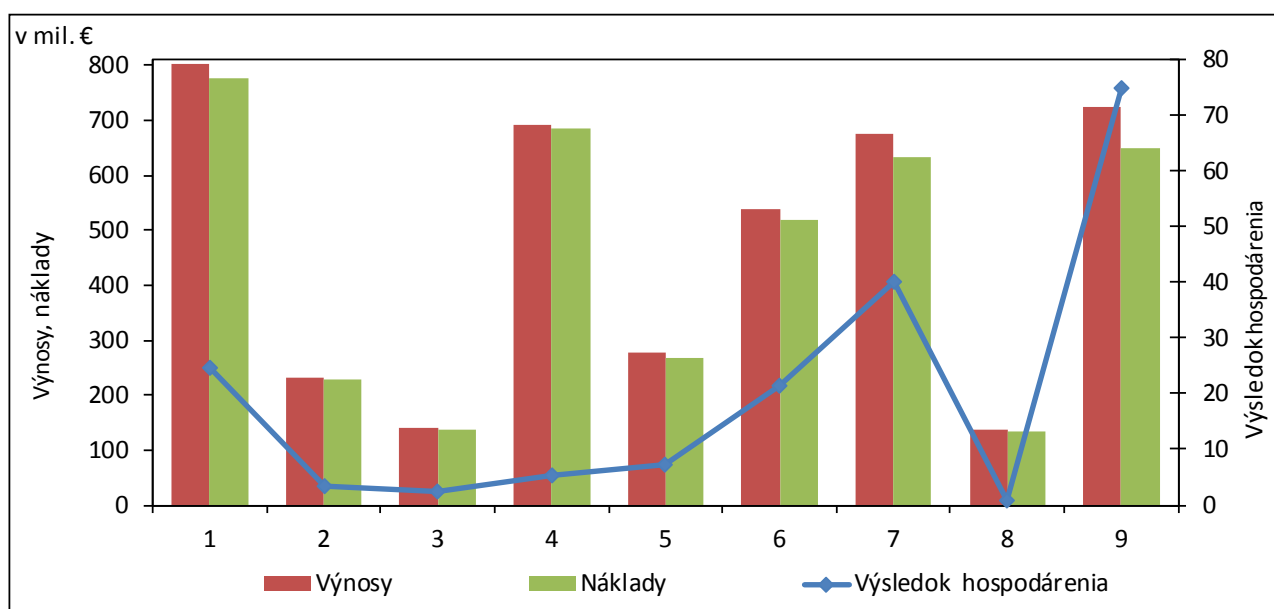
v mil. €, index v %

Prameň: ŠÚ SR, Poznámka: vrátane podnikov do 19 zamestnancov

Vypracoval: NPPC – VÚEPP

Na výrobe výrobkov potravinárskeho priemyslu SR mali rozhodujúci podiel podniky s 20 a viac⁸ zamestnancami (216 podnikov), ktoré vytvorili kladný výsledok hospodárenia, ktorý medziročne vzrástol o 27,8 mil. € (18,2 %) na úroveň 180,3 mil. €. Z celkového počtu podnikov ziskové podniky predstavovali tri štvrtiny a vytvorili zisk v objeme približne 217 mil. €

Graf 17 Výnosy, náklady, výsledok hospodárenia za výrobu potravín a nápojov SR v roku



2018

1 Spracovanie a konzervovanie mäsa a mäsových produktov

⁸ Výkaz Prod 3-04 –zahŕňa podniky zapísané v obchodnom registri, príspevkové organizácie, ktoré sú trhovými výrobcami, s počtom zamestnancov 20 a viac a organizácie s počtom zamestnancov 0 až 19 s ročnými tržbami za vlastné výkony a tovar 5 miliónov € a viac, a nezahŕňa organizácie s počtom zamestnancov 0 až 19 s ročnými tržbami za vlastné výkony a tovar do 5 miliónov €; vrátane dopočtov so zohľadnením váh; zahrnuté výrobné potravinárske podniky, okrem podnikov s výrobou tabakových výrobkov; týka sa textu až do konca tejto kapitoly

2 Spracovanie a konzervovanie rýb kôrovcov a mäkkýšov + Výroba rastlinných a živočíšnych olejov a tukov

3 Spracovanie a konzervovanie ovocia a zeleniny

4 Výroba mliečnych výrobkov

5 Výroba mlynárskych výrobkov a škrobových výrobkov

6 Výroba pečiva a múčnych výrobkov

7 Výroba ostatných potravinárskych výrobkov

8 Výroba a príprava krmív pre zvieratá

9 Výroba nápojov

Prameň: Prod 3-04, ŠÚ SR

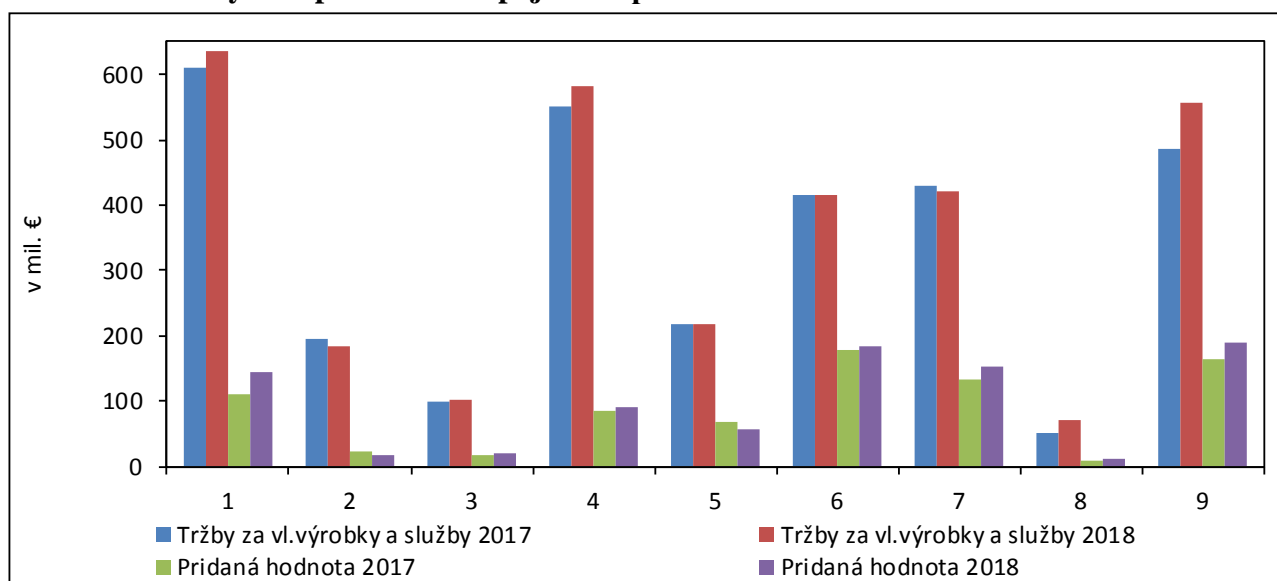
Vypracoval: NPPC - VÚEPP

Najvyšší kladný výsledok hospodárenia⁹ dosiahol odbor výroby nápojov (74,8 mil. €), výroba ostatných potravinárskych výrobkov¹⁰ (40,3 mil. €), spracovanie a konzervovanie mäsa a mäsových produktov (24,6 mil. €) a výroba pečiva a múčnych výrobkov (21,4 mil. €).

Nákladovosť výnosov sa medziročne znížila o 0,5 € a na 100 € výnosov sa v priemere odvetvia vynaložilo 95,7 € nákladov. Najvyššia úroveň nákladovosti výnosov bola v odbore výroby a prípravy krmív pre zvieratá (99,3 mil. €), výroby mliečnych výrobkov (99,2 mil. €), v spracovaní a konzervovaní rýb, kôrovcov a mäkkýšov vrátane výroby rastlinných a živočíšnych olejov a tukov (98,5 €), v spracovaní a konzervovaní ovocia a zeleniny (98,4 mil. €).

Pridaná hodnota sa v odvetví v roku 2018 oproti roku 2017 zvýšila o 10,2 % a dosiahla 867 mil. € Najvýraznejšie vzrástla vo výrobe a príprave krmív pre zvieratá (39,1 %), v spracovaní a konzervovaní mäsa a mäsových produktov (32,1 %), v spracovaní a konzervovaní ovocia a zeleniny (15,3 %), vo výrobe ostatných potravinárskych výrobkov (14,9 %) a vo výrobe nápojov (14,7 %).

Graf 18 Vývoj pridanej hodnoty a tržieb za vlastné výrobky a z predaja služieb v rokoch 2017 a 2018 vo výrobe potravín a nápojov SR podľa odborov



1 Spracovanie a konzervovanie mäsa a mäsových produktov

⁹pred zdanením (predbežný údaj ŠÚ SR)

¹⁰odbor zahŕňa výrobu cukru; výrobu kakaa, čokolády a cukrovínok; spracovanie čaju a kávy; výrobu korenín a chuťových prísad; výrobu pripravených pokrmov a jedla; výrobu a prípravu homogenizovaných a diétnych potravín a výrobu ostatných potravinárskych výrobkov inde neuvedených

- 2 Spracovanie a konzervovanie rýb kôrovcov a mäkkýšov + Výroba rastlinných a živočíšnych olejov a tukov
 - 3 Spracovanie a konzervovanie ovocia a zeleniny
 - 4 Výroba mliečnych výrobkov
 - 5 Výroba mlynárskych výrobkov a škrobových výrobkov
 - 6 Výroba pečiva a múčnych výrobkov
 - 7 Výroba ostatných potravinárskych výrobkov
 - 8 Výroba a príprava krmív pre zvieratá
 - 9 Výroba nápojov
- Prameň: Prod 3-04, CD MPRV SR, NPPC-VÚEPP
 Vypracoval: NPPC - VÚEPP

V roku 2018 sa priemyselná produkcia potravinárskych výrobkov, vyjadrená indexom priemyselnej produkcie podľa ŠÚ SR, odvetví **výroba potravín, nápojov a tabakových výrobkov** medziročne zvýšila.

Tab. 19 **Priemyselná produkcia vo výrobe potravín, nápojov a tabakových výrobkov**

PP (rovnaké obdobie minulého roka = 100)	2016	2017	2018
očistená o vplyv počtu pracovných dní	99,6	102,7	104,0
neočistená o vplyv počtu pracovných dní	99,6	102,5	104,2

Prameň: ŠÚ SR - www.statistics.sk, z údajov Štatistickým úradom SR aktualizovaných pre priemyselnú produkciu (PP) neočistenú aj očistenú o vplyv počtu pracovných dní k 29. 4. 2019

Pozn.: Priemyselná produkcia je krátkodobý ukazovateľ, ktorý vyjadruje zmenu objemu produkcie v priemyselných odvetviach SR. Výpočet PP v SR vykonáva ŠÚ SR na základe metódy, ktorá je v súlade so štandardami EÚ.

Vypracoval: NPPC - VÚEPP

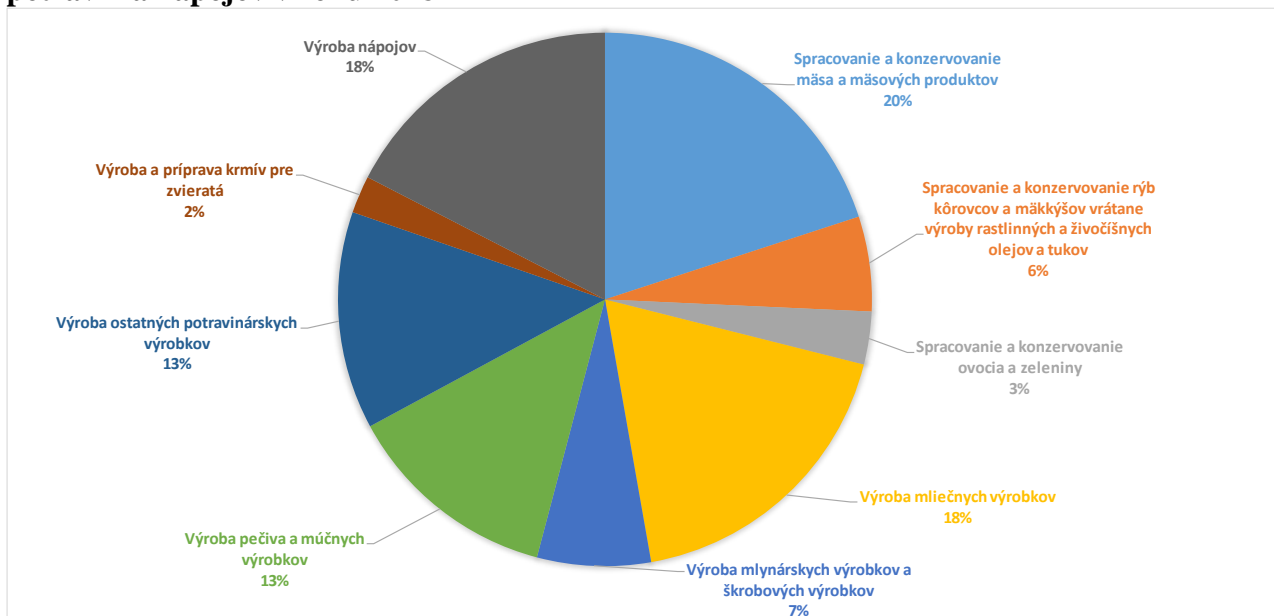
Z hlavných sledovaných potravinárskych výrobkov sa v **naturálnom vyjadrení zvýšila** výroba sladu (18,8 %), konzumných vajec (11,2 %), výroba masla (7,7 %), syrov spolu (5,9 %), mäsových výrobkov (4,0 %), cestovín (3,0 %) a zabitej hydiny (0,4 %).

V naturálnom vyjadrení **klesla** výroba zeleninových výrobkov (15,5 %), pšeničnej múky (8,7 %), vína (5,8 %), ovocných výrobkov (5,2 %), konzumného mlieka (4,1 %) a chleba a pečiva (0,8 %).

Tržby za vlastné výrobky a z predaja služieb vo výrobe potravín a nápojov SR¹¹ v roku 2018 medziročne vzrástli o 4,3 % na 3 187 mil. € Z hľadiska podielu na celkových tržbách za vlastné výrobky a z predaja služieb v roku 2018 dominoval odbor spracovania a konzervovania mäsa a mäsových produktov (20,0 %), výroba mliečnych výrobkov (18,3 %) a výroba nápojov (17,4 %).

¹¹Potravinársky priemysel SR s počtom zamestnancov 20 a viac

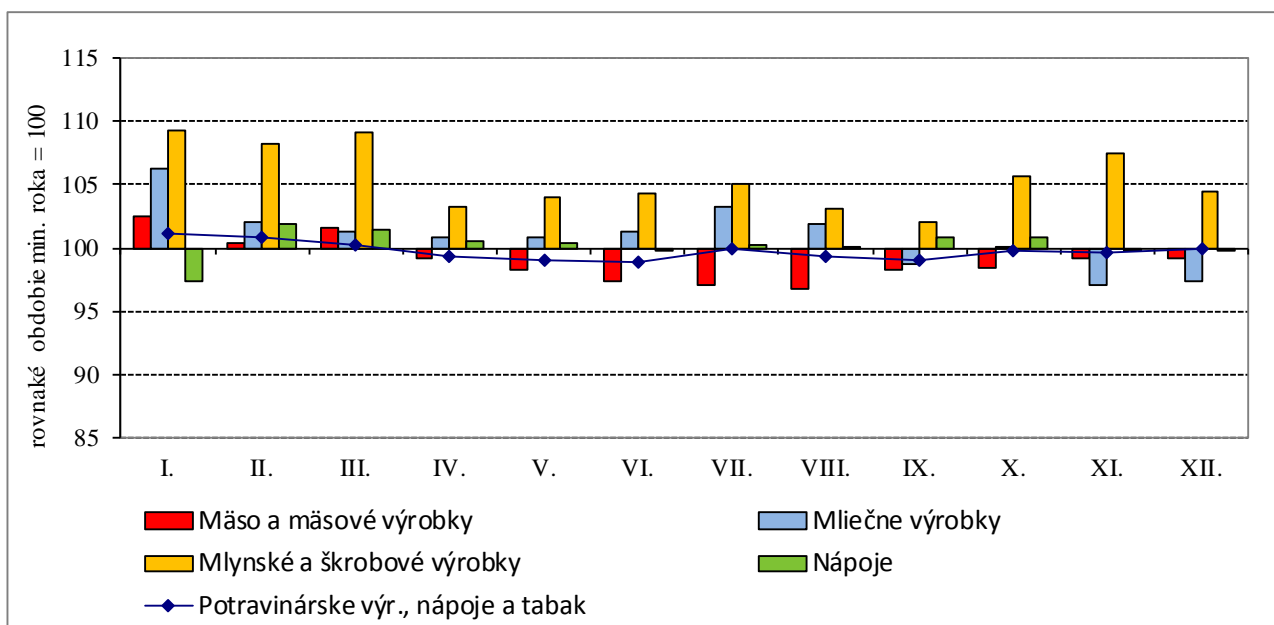
Graf 19 Štruktúra tržieb za vlastné výrobky a z predaja služieb v odboroch odvetvia výroba potravín a nápojov v roku 2018



Prameň: PROD 3-04, ŠÚ SR
Vypracoval: NPPC – VÚEPP

Ceny výrobcov potravín, nápojov a tabaku sa v roku 2018 takmer stabilizovali s miernym medziročným poklesom o 0,3 %. Mierny medziročný pokles cien v skupine potravín, nápojov a tabaku bol zaznamenaný od druhého štvrťroka 2018, a to v rozmedzí 0,1 % - 1,2 %. Najvýraznejší vplyv na uvedený vývoj cien malo medziročné zníženie cien výroby ostatných potravinárskych výrobkov o 5,4 %. Naopak ceny výroby mlynárskych výrobkov, škrobu a škrobových výrobkov boli v porovnaní s predchádzajúcim rokom vyššie o 5,5 %. Medziročné zvýšenie cien bolo aj pri výrobe a príprave krmív pre zvieratá (4,2 %).

Graf 20 Vývoj cenových indexov vybraných potravinárskych odborov v roku 2018, (bez



spotrebnej dane)

Prameň: ŠÚ SR

Vypracoval: NPPC-VÚEPP



V potravinárskej výrobe sa podľa Výberového zisťovania pracovných síl (VZPS) v roku 2018 zvýšil počet pracujúcich osôb o 0,6 % (o 0,3 tis. osôb) na 50,8 tis. osôb.

Tab. 20 Vývoj počtu pracujúcich v potravinárskej výrobe, v tis. osobách

Pracujúci v potravinárskej výrobe	Rok			Medziročná zmena v %		
	2016	2017	2018	2016/1 5	2017/1 6	2018/1 7
Zamestnanci	50,3	48,6	48,1	0,8	-3,4	-1,0
Podnikatelia	4,0	1,8	2,6	14,3	-55,0	44,4
Vypomáh. člen. dom.	0,1	0,1	0,2	0,0	-	100,0
Pracujúci spolu	54,4	50,5	50,8	1,7	-7,2	0,6

Prameň: ŠÚ SR, VZPS
Vypracoval: VÚEPP

Priemerná mesačná mzda vo výrobe potravín¹² sa medziročne zvýšila (7,9 %) o 70,0 € a dosiahla **957 €**. Výška priemernej mzdy predstavovala 94,5 % mzdy hospodárstva SR, čo znamenalo medziročné zvýšenie o 13,5 p. b.



¹² Štatistická klasifikácia ekonomických činností SK NACE Rev. 2, bez podnikateľských príjmov, údaje upravené o štatistický odhad nevidovaných miezd

Spotreba potravín

V roku 2018 medziročne vzrástla spotreba mäsa v hodnote na kosti o 1,7 kg. Spotreba hovädzieho mäsa zostala na úrovni predchádzajúceho roka, čo je negatívne vzhľadom na odporúčané dávky potravín (ODP), keďže jeho spotreba je dlhodobo nízka a hlboko pod hodnotou ODP. Spotreba hydinového mäsa vzrástla o 1,9 kg na 22,1 kg. Spotreba bravčového mäsa klesla o 0,1 kg na 35,8 kg na osobu.

Negatívnym trendom je pokles spotreby mlieka a mliečnych výrobkov o 2,5 kg a obilnín v hodnote múky o 1,1 kg na osobu. Naopak, pozitívnym javom je nárast spotreby zeleniny o 3,8 kg, ovocia o 2,0 kg a zemiakov o 1,0 kg a na osobu. Spotreba rýb zostala na úrovni predchádzajúceho roka.

Tab. 21 Spotreba vybraných druhov potravín na obyvateľa v SR, v kg na osobu

Druh potravín	Skutočnosť					Rozdiel 2018-17	ODP ³⁾	Prípustný interval rac. spotreby
	2010	2015	2016	2017	2018 odhad			
Mäso v hodn. na kosti	55,8	50,6	58,4	62,8	64,5	1,7	57,3	51,6-63,0
Ryby	5,1	5,3	5,1	5,5	5,5	0,0	6,0	
Mlieko a mliečne výrobky	162,8	169,2	176,2	174,6	172,1	-2,5	220,0	206,0-240,0
Obilniny v hodn. múky	80,3	81,2	78,9	78,0	76,9	-1,1	98,5	94,0-103,0
Tuky spolu	23,1	21,1	22,1	22,0	21,7	-0,3	22,0	19,8-23,1
Zemiaky	47,6	48,9	47,7	48,9	49,9	1,0	80,6	76,3-84,9
Strukoviny	1,6	1,5	1,7	1,6	1,5	-0,1	2,6	2,1-3,2
Zelenina ¹⁾	94,6	100,9	108,2	103,3	107,1	3,8	127,9	116,9-138,9
Ovocie ²⁾	53,6	65,7	60,4	62,4	64,4	2,0	96,7	86,7-106,7

Prameň: ŠÚ SR, údaj za rok 2018 = predbežný údaj ŠÚ SR

¹⁾ zelenina a zeleninové výrobky v hodnote čerstvej

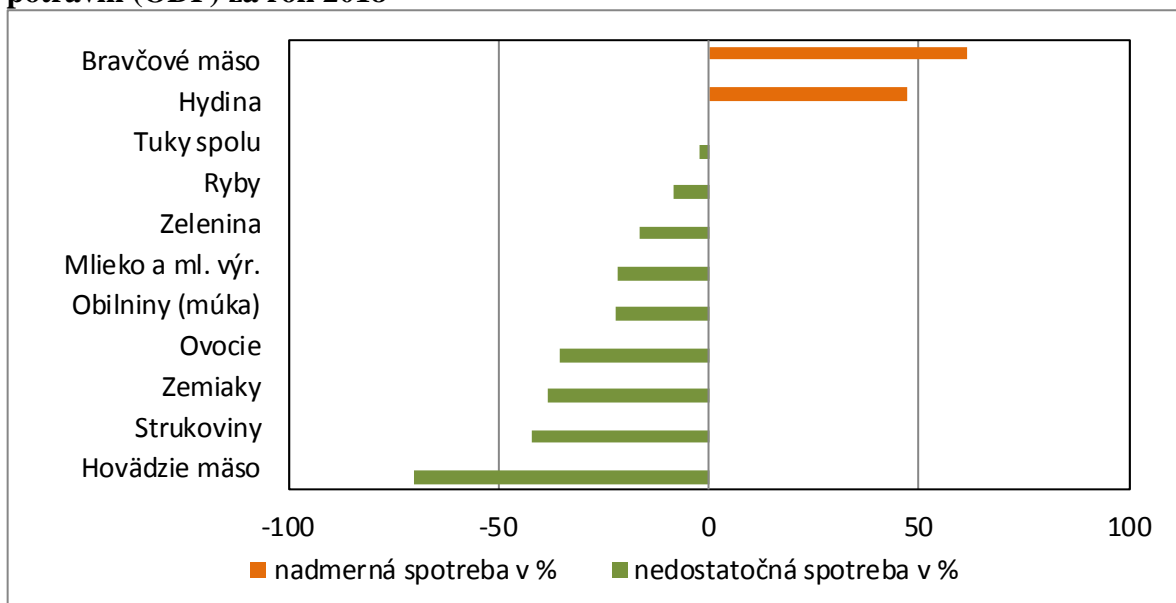
²⁾ ovocie a ovocné výrobky spolu v hodnote čerstvého sú bez spotreby orechov

³⁾ ODP = odporúčaná dávka potravín

Vypracoval: NPPC – VÚEPP



Graf 21 Porovnanie spotreby vybraných druhov potravín v SR s odporúčanými dávkami potravín (ODP) za rok 2018



Prameň: ŠÚ SR, údaje za rok 2018 – odhad ŠÚ SR, prepočty NPPC-VÚEPP
 Vypracoval: NPPC – VÚEPP

Podľa predbežných údajov ŠÚ SR o spotrebe potravín nadmerná spotreba, čiže konzumácia vyššia ako sú odporúčané výživové dávky potravín, bola zistená pri bravčovom mäse a hydine, kde spotreba prevyšuje ODP o 61,3 % a 47,3 %. Nedostatočná spotreba, v dôsledku nižšej konzumácie ako sú odporúčané výživové dávky potravín, bola hlavne v prípade hovädzieho mäsa (nižšia o 70,1 %), ale i strukovín, ovocia a zeleniny.



Orgánmi úradnej kontroly potravín v SR sú orgány Štátnej veterinárnej a potravinovej správy SR a orgány štátnej správy v oblasti verejného zdravotníctva. Úradná kontrola potravín sa v SR vykonáva v zmysle zákona NR SR č. 152/1995 Z. z. o potravinách v znení neskorších predpisov v prípade surovín a potravín rastlinného a živočíšneho pôvodu, zákona č. 39/2007 Z. z. o veterinárnej starostlivosti v znení neskorších predpisov v prípade produktov živočíšneho pôvodu a zákona č. 355/2007 Z. z. o ochrane, podpore a rozvoji verejného zdravia a o zmene a doplnení niektorých zákonov. Hlavným cieľom úradných kontrol potravín bolo overovanie dodržiavania právnych predpisov na zabezpečenie eliminácie nedostatkov u potravín vyrobených na našom území, zabránenie vstupu rizikových potravín z tretích krajín, ako i odhaľovanie zavádzania a klamania spotrebiteľov a falšovanie potravín tak, aby bola zabezpečená ochrana zdravia ľudí a záujmov spotrebiteľov EÚ.

Štátne veterinárne a potravinové ústavy analyzovali a vyhodnotili v roku 2018 v **komoditách výrobkov rastlinného pôvodu 6 537 vzoriek, z ktorých 263 (4,0 %) nevyhovelo** požiadavkám Potravinového kódexu SR alebo iným záväzným právnym predpisom v označovaní (19,4 %), v senzorických ukazovateľoch (6,6 %), vo fyzikálno – chemických ukazovateľoch (4,0 %), v označovaní alergénov (2,0 %), v prídavných látkach (1,6 %), v kontaminantoch (0,4 %) a v mikrobiologických ukazovateľoch (0,3 %). **V komoditách výrobkov živočíšneho pôvodu analyzovali a vyhodnotili 6 057 vzoriek, z ktorých 200 (3,3 %) nevyhovelo** požiadavkám Potravinového kódexu SR alebo iným záväzným právnym predpisom v senzorických ukazovateľoch (8,4 %), v označovaní (4,6 %), vo fyzikálno–chemických ukazovateľoch (4,2 %), v mikrobiologických ukazovateľoch (2,9 %), v osobitných prísadách – NaCl (2,3 %), v kontaminantoch (1,3 %), v označovaní alergénov (0,7 %), a v prídavných látkach (0,1 %).

Orgány verejného zdravotníctva v Slovenskej republike v roku 2018 analyzovali a vyhodnotili **12 922 vzoriek** potravín, pokrmov, prídavných látok do potravín a materiálov určených na styk s potravinami. Z uvedeného počtu bolo vyšetrených 6 503 vzoriek hotových pokrmov, vrátane pokrmov rýchleho občerstvenia.

Z celkového počtu vyšetrených vzoriek bolo **celkovo nevyhovujúcich 938 vzoriek, čo predstavovalo 7,3 %**. Celkovo najvyššie percento nevyhovujúcich vzoriek v porovnaní s ostatnými vzorkami potravín bolo zaznamenaných v prípade nealkoholických nápojov (57,8 %), zmrzliny a dezertov (14,7 %), lahôdkarských výrobkov (14,1 %), pokrmov rýchleho občerstvenia (12,4 %) a vody vo watercooleroch (11,2 %). Išlo hlavne o mikrobiologicky nevyhovujúce vzorky, kde kontaminácia bola zistená v prípade 8,0 % vzoriek a z dôvodu chemickej kontaminácie nevyhovelo 0,7 % vzoriek potravín. Išlo najmä o prekročenia stanovených limitov pre prídavné látky.

Z hľadiska jednotlivých sektorov bolo najviac nedostatkov v maloobchode až u 3 548 objektov – 47,01%, oproti roku 2017 to je nepatrné zlepšenie o 1,69 %. Nedostatky sa týkali hlavne celkovej hygieny, predaja tovaru po dobe spotreby/minimálnej trvanlivosti, správnej výrobnéj praxe a označovania výrobkov. V sektore služieb boli nedostatky u 2 616 objektov – 34,66%, čo predstavuje zhoršenie oproti roku 2017 o 2,13%, nedostatky sa týkali najmä celkovej hygieny, skladovania potravín a manipulácie s potravinami a v nesprávnom uplatňovaní zásad systému HACCP.

V súvislosti s kvalitou potravín rezort MPRV SR pracuje s dvoma systémami, a to „Značka kvality SK“ a „Politika kvality EÚ“.



V roku 2018 boli inšpektormi RVPS vykonané aj kontroly výrobkov, uchádzajúcich sa o udelenie **Značky kvality SK**, keďže podľa „Zásad posudzovania a udeľovania Značky kvality SK na poľnohospodárske produkty a potraviny“, vykonávajú kontrolu dodržiavania podmienok pre udeľovanie značky u registrovaných výrobkov orgány Štátnej veterinárnej a potravinovej správy Slovenskej republiky.

Pri kontrolách inšpektori zisťovali, či výrobok spĺňa všetky požiadavky uvedené v platných Zásadách Značky kvality SK, t. j. najmä či:

- výrobca spĺňa požiadavky zákona o potravinách, ako aj príslušnej národnej a európskej legislatívy vzťahujúcej sa k predmetnému výrobku,
- výrobok spĺňa parametre uvedené v technickej dokumentácii, ktorú výrobca ako prílohu predkladal k žiadosti o udelenie značky, inšpektori venovali osobitnú pozornosť posúdeniu údajov v kolónke „nadštandardné kvalitatívne vlastnosti“ ,
- výrobok spĺňa požiadavku na predpísané percentuálne zastúpenie surovín domáceho pôvodu,
- všetky fázy výrobného procesu sú uskutočňované na území Slovenskej republiky, s výnimkou surovín z dovozu.

Spolu bolo vykonaných 69 kontrol pred udelením, pri ktorých bolo skontrolovaných 287 výrobkov rastlinného a živočíšneho pôvodu.

Udelenie Značky kvality SK sa uskutočnilo v rámci výstav: Danubius - Gastro 2018 a Agrokomplex 2018, zároveň boli počas roka 2018 udeľované aj Značky kvality SK v mesiaci apríl 2018 a v mesiaci október 2018. Spolu v rámci roka 2018 bola pridelená Značka kvality SK 58 žiadateľom a 249 výrobkom rastlinného a živočíšneho pôvodu.

„Politika kvality EÚ“ je filozofia rozvoja kvality originálnych, tradičných poľnohospodárskych výrobkov a potravín a podpory kultúrnych tradícií a regiónov, v ktorých sa tieto výrobky vyrábajú. Systém bol vytvorený ako odpoveď na narastajúce falšovanie výrobkov a zneužívanie tradičných názvov, ktoré zaručovali dobrú povesť tradičných regionálnych výrobkov. Pod pojmom „Politika kvality EÚ“ sa rozumie zabezpečenie ochrany poľnohospodárskych výrobkov a potravín a podpora ich predaja. Tieto potraviny musia spĺňať určité kvalitatívne parametre, ktoré ich odlišujú od ostatných obdobných výrobkov svojimi presne definovanými požiadavkami na ich surovinové zloženie a technologický postup výroby. Európska únia v rámci Politiky kvality EÚ akceptuje, chráni, podporuje, registruje a kontroluje výrobky rozdelené do troch kategórií označených ako:

Chránené zemepisné označenie CHZO - (Protected geographical indication - PGI)

Chránené označenie pôvodu CHOP - (Protected designation of origin - PDO)

Zaručená tradičná špecialita ZTŠ - (Traditional speciality guaranteed - TSG)



Aktuálne má SR zapísaných 19 názvov výrobkov v Registri chránených označení Európskej komisie.

V roku 2018 bolo v obchodnej sieti vykonaných spolu 1271 úradných kontrol, pri ktorých boli skontrolované potraviny s chráneným označením. Spolu bolo prekontrolovaných 3148 výrobkov, z toho bolo 561 výrobkov s chráneným označením pôvodu, 2083 výrobkov s chráneným zemepisným označením a 504 výrobkov s označením zaručená tradičná špecialita. Tradične išlo najmä o výrobky z Českej republiky a zo Slovenska, potom výrobky vyrobené v Taliansku, Španielsku, Francúzsku, Grécku, Maďarsku a v iných krajinách. Pri uvedených kontrolách neboli zistené žiadne nedostatky.

3. ROZVOJ VIDIEKA

Projektové opatrenia PRV SR 2014 – 2020

Od začiatku programového obdobia 2014 – 2020 do konca roka 2018 PPA vyhlásila 37 výziev na jednotlivé opatrenia a podopatrenia PRV SR 2014 – 2020.

V roku 2018 bolo autorizovaných z PRV SR 2014-2020 spolu 1 007 žiadostí o finančný príspevok z uzatvorených zmlúv z vyhlásených výziev z 2014 – 2020, ako aj z pokračujúcich projektov z obdobia 2007-2013. Najviac žiadostí v roku 2018 (336) bolo na podopatrienie 6.1 – Pomoc na začatie podnikateľskej činnosti pre mladých poľnohospodárov, 167 žiadostí na podopatrienie 4.1 – Podpora na investície do poľnohospodárskych podnikov a 142 žiadostí na podopatrienie 7.2 - Podpora na investície do vytvárania, zlepšovania alebo rozširovania všetkých druhov infraštruktúr malých rozmerov vrátane investícií do energie z obnoviteľných zdrojov a úspor energie – Investície do vytvárania, zlepšovania alebo rozširovania všetkých druhov infraštruktúr malých rozmerov.

Celková výška vyplateného príspevku z PRV SR 2014 – 2020 na projektové opatrenia bola 140,90 mil. €

Najpočetnejšou skupinou, čo sa týka podielu autorizovanej sumy na celkovom čerpaní, bolo opatrenie 4 – Investície do hmotného majetku s výškou príspevku 76,53 mil. € V roku 2018 bolo intenzívnejšie podporené aj opatrenie 6 - Rozvoj poľnohospodárskych podnikov a podnikateľskej činnosti, kam smerovalo spolu 23,52 mil. € a lesnícke opatrenie 8, ktoré bolo podporené sumou 22,85 mil. €

Neprojektové opatrenia PRV SR 2014 – 2020

V roku 2018 bolo schválených spolu 3 481 žiadostí vo výške 37 653 733,87 € a to na podporné schémy ANC a UEV.

Po ukončení všetkých administratívnych kontrol, plnenia kritérií oprávnenosti a podmienok krížového plnenia na žiadostiach pristúpila PPA v mesiaci december 2018 k schvaľovaniu a vyplácaniu týchto podpôr.

Pri administrovaní žiadostí o poskytnutie priamych podpôr na neprojektové opatrenia PRV SR 2014 – 2020 aj v roku 2018 pretrvávala vysoká chybovosť pri žiadostiach z dôvodu neplnenia podmienok. Táto chybovosť mala za následok zníženie súm za jednotlivé podporné schémy z dôvodu nedodržavania podmienok a záväzkov a uplatnením sankcií v zmysle platnej legislatívy

SPRÁVA O POĽNOHOSPODÁRSTVE A POTRAVINÁRSTVE V SR ZA ROK 2018 (ZELENÁ SPRÁVA)

EÚ a SR. Neprojektové opatrenia PRV SR 2014 – 2020 (vybrané opatrenia PRV SR 2014 - 2020 administrované cez IS IACS) boli aj v roku 2018 vyplácané v pomere 53 % z EPFRV a 47 % zo ŠR pre bratislavský región a 75 % z EPFRV a 25 % zo ŠR pre ostatné regióny SR.

Platby vyplatené žiadateľom na neprojektové opatrenia PRV SR 2014 – 2020 kumulatívne ku koncu roka 2018 predstavovali celkovú výšku 491 203 257,45 €. Najväčší objem z tejto sumy tvoria platby pre oblasti s prírodnými alebo inými obmedzeniami (LFA/ANC) vo výške 312 298 326,43 €

OP RH 2014 – 2020

Realizácia operačného programu OPRH 2014 - 2020 začala v roku 2016 vyhlásením prvých výziev.

V rámci OP RH 2014 – 2020 bolo v roku 2018 predložených na PPA prostredníctvom ITMS 2014+ spolu 13 žiadostí o finančný príspevok. Následne bolo vyplatených 16 žiadostí (aj žiadosti prijaté v roku 2017) v celkovom objeme 891 290,90 €, pričom suma vyplatených oprávnených výdavkov celkom predstavovala 915 557,90 € (11 refundácií, 3 predfinancovania, 2 zúčtovania predfinancovania).

Podstatnou procesnou zmenou, ktorá bola realizovaná v roku 2018, bolo uzavretie dodatku č. 1 k Zmluve o vykonávaní časti úloh riadiaceho orgánu sprostredkovateľským orgánom č. 188/2016 – 630/MPRV SR medzi PPA a MPRV SR. Predmetným dodatkom sa s účinnosťou od 1. septembra 2018 prenieslo na MPRV SR ako Riadiaci orgán OP RH administrovanie žiadostí o NFP v rámci vyzvaní a výziev, ktoré budú vyhlásené od uvedeného dátumu účinnosti dodatku. PPA ako sprostredkovateľský orgán bude naďalej pokračovať v administrovaní žiadostí doručených žiadateľmi do 31.08.2018 a v prípade nových vyzvaní a výziev vykonávať kontroly na mieste u prijímateľov a administratívnu finančnú kontrolu.



4. ZAHRANIČNÝ OBCHOD

Vývoj zahraničného obchodu SR bol v roku 2018 charakteristický podobným vývojom celkového a agropotravinárskeho zahraničného obchodu. Pokiaľ celkový zahraničný obchod mal dynamicky rastúci trend, agropotravinársky zahraničný obchod vykazoval rastúci trend len na strane dovozu. Nárast agroimportu pri súbežnom poklese agroexportu viedol k zvýšeniu negatívnej obchodnej bilancie až o 266,2 mil. € (19,3 %) a **záporné saldo dosiahlo – 1 648,1 mil. €**. Z hľadiska teritoriálnej štruktúry agroobchodu dominantné postavenie si naďalej upevňujú členské krajiny EÚ. Na celkovom vývoze poľnohospodárskych a potravinárskych výrobkov sa vývoz do krajín EÚ-28 podieľal 96,1 % a dovoz z krajín EÚ-28 90,2 % na celkovom dovoze.

Medzi skupiny výrobkov, ktoré dosiahli za sledované obdobie najvyššiu hodnotu vývozu patria výrobky skupiny 04 – mlieko, mliečne výrobky, vajcia a med, skupiny 10 – obilie, skupiny 12 – olejnaté semená a plody, ďalej išlo o čokoládu, kávu, potravinové prípravky, pekársky tovar, cukrovinky, slad, hydínové mäso, ostatné cukry a živé ošípané.

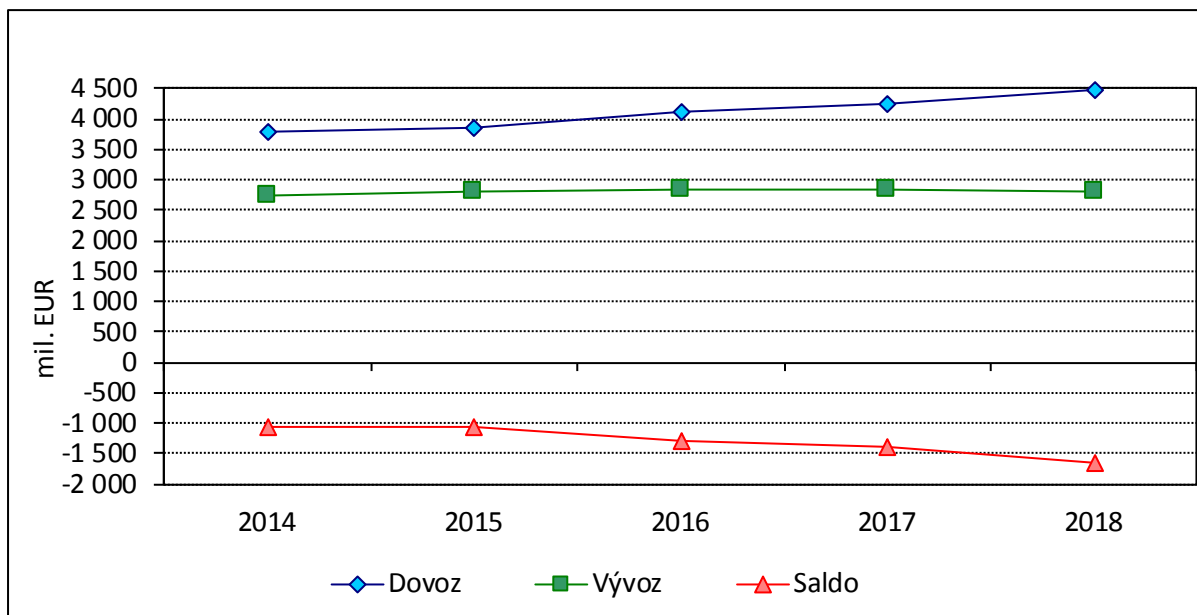
V slovenskom dovoze medzi skupiny výrobkov, ktoré dosiahli za sledované obdobie najvyššiu hodnotu dovozu patria výrobky skupiny 02 – hovädzie, bravčové a hydínové mäso, skupiny 22 – nealkoholické a alkoholické nápoje a ocot, skupiny 04 – mlieko, mliečne výrobky, vajcia a med, ďalej išlo o dovozy čokolády, potravinových prípravkov, pekárskych výrobkov, kávy, cigariet, krmív, párkov a salám a konzervovaného mäsa.

Tab. 22 Vývoj zahraničného obchodu, v mil. €

Ukazovateľ		Ø2013-2017	2017	2018 ¹	Index 2018/2017	Index 2018/Ø2013-2017
Zahraničný obchod za SR celkom HS 01-99	Vývoz	68 273	74 757	79 786	106,7	116,9
	Dovoz	64 482	71 706	77 326	107,8	119,9
	Obrat	132 755	146 463	157 112	107,3	118,3
	Saldo	3 790	3 051	2 460	80,6	64,9
z toho: agropotrav. sektor za SR celkom HS 01-24	Vývoz	2 886	2 852	2 820	98,9	97,7
	Dovoz	3 974	4 234	4 468	105,5	112,4
	Obrat	6 860	7 085	7 288	102,9	106,2
	Saldo	-1 089	-1 382	-1 648	119,3	151,4
v tom: zahraničný obchod agrosektoru SR s EÚ HS 01-24	Vývoz	2 762	2 724	2 709	99,5	98,1
	Dovoz	3 621	3 858	4 031	104,5	111,3
	Obrat	6 384	6 581	6 741	102,4	105,6
	Saldo	-859	-1 134	-1 322	116,6	153,8

Prameň: Štatistický úrad SR, ¹⁾ Predbežné údaje (marec 2019)

Vypracoval: NPPC-VÚEPP



Graf 22 Vývoj zahraničného agropotravinárskeho obchodu SR

Prameň: Štatistický úrad SR, ¹⁾ Predbežné údaje (marec 2019)

Vypracoval: NPPC-VÚEPP

Medziročne sa výrazne zvýšila hodnota dovozu tzv. nahraditeľných komodít z 3 268,3 mil. € na 3 447,5 mil. € (5,5 %). V obchode so spracovanými poľnohospodárskymi výrobkami (výrobky s vyššou pridanou hodnotou) Slovenská republika za sledované obdobie dosiahla zápornú obchodnú bilanciu. Vo vývoze prevládali výrobky s nižšou pridanou hodnotou na rozdiel od dovozov, kde prevládali výrobky s vyššou pridanou hodnotou. Tento trend môže pokračovať aj v nasledujúcich rokoch, čo sa môže nepriaznivo odzrkadliť na negatívnom vývoji salda obchodnej bilancie. Pokiaľ sa nezvýši výkonnosť a efektívnosť potravinárskeho priemyslu, zlepšenie tejto situácie nie je možné riešiť masívnym zvýšením poľnohospodárskeho vývozu, pretože bude viesť k ďalšej eskalácii potravinárskeho importu s vysokou pridanou hodnotou, kde bude základom surovina exportovaná zo Slovenska.



5. VÝDAVKY NA POĽNOHOSPODÁRSTVO A ROZVOJ VIDIEKA

Celkové výdavky na poľnohospodárstvo a rozvoj vidieka v roku 2018 predstavovali **876,6 mil. €** a medziročne sa zvýšili o 12,9 %. Najväčší podiel na celkových výdavkoch (51,1 %) tvorili výdavky na priame platby. Druhou skupinou podpôr, ktorá sa podieľala 30,9 % na celkových výdavkoch, boli prostriedky z Programu rozvoja vidieka SR 2014 – 2020. Zostávajúcich 18,0 % tvorili výdavky na všeobecné služby, TOV, OPRH, štátnu pomoc a národné opatrenia.

Tab. 23 Celkové výdavky na poľnohospodárstvo a rozvoj vidieka rokoch 2017 a 2018, v mil. €

Tituly	2017			2018		
	EÚ	SR	Spolu	EÚ	SR	Spolu
Trhovo orientované výdavky	12,14	5,2	17,34	9,37	3,69	13,06
Priame platby	405,35	5,18	410,53	443,66	4,67	448,33
Program rozvoja vidieka SR 2014-2020	172,30	60,75	233,04	201,28	69,23	270,51
OP RH SR 2014 - 2020	0	0	0	0,71	0,18	0,89
Štátna pomoc a národné podpory	0	9,33	9,33	0	9,57	9,57
Všeobecné služby	0	105,9	105,9	0	134,2	134,2
SPOLU	589,79	186,36	776,14	655,02	221,5	876,56

Prameň: MPRV SR, PPA

*Priame platby sú podrobne rozpísané v tabuľke č. 2 a 3, Vypracoval: NPPC – VÚEPP

Priame platby tvoria podstatnú časť výdavkov EÚ do poľnohospodárstva a predstavujú priamu podporu príjmu poľnohospodárov podľa vopred stanovených podmienok oprávnenosti. Realizujú sa formou bežných transferov subjektom priamo hospodáriacim na pôde. Pravidlá poskytovania priamych platieb upravuje nariadenie EP a Rady (EÚ) č. 1307/2013 v platnom znení a nariadenie vlády Slovenskej republiky č. 324/2014 Z. z., ktorým sa ustanovujú pravidlá poskytovania podpory v poľnohospodárstve v súvislosti so schémami oddelených priamych platieb v znení neskorších predpisov.

Systém priamych platieb sa odvíja z princípu odviazania platieb od produkcie, pričom platby sú vyplácané na hektár výmery poľnohospodárskej plochy žiadateľa. Platby sú nárokovateľné, t. j. ak o nich poľnohospodár požiadava a splní podmienky pre ich priznanie, platby musia byť poskytnuté. Zároveň sú zavedené režimy viazaných platieb k aktuálnemu roku podania žiadosti a reálnej produkcii jednotiek žiadateľa podľa nariadenia vlády Slovenskej republiky č. 36/2015 Z. z., ktorým sa ustanovujú pravidlá poskytovania podpory v poľnohospodárstve v súvislosti so schémami viazaných priamych platieb v znení neskorších predpisov.

SPRÁVA O POĽNOHOSPODÁRSTVE A POTRAVINÁRSTVE V SR ZA ROK 2018 (ZELENÁ SPRÁVA)

Tab. 24 **Sadzby pre priame platby, v €**

Oddelené priame platby	Merná jednotka	2017	2018
Prechodný zjednodušený režim základnej platby	ha	135,45	140,37
Platba na poľnohospodárske postupy prospešné pre klímu a životné prostredie	ha	71,7	72,53
Platba pre mladých poľnohospodárov	ha	60,41	63,75
V zmysle § 15 ods. 2 nar. vlády č. 342/2014, koeficient úhrady fin. disciplíny (r.2017) je 1,323995%			
V zmysle § 15 ods. 2 nariadenia vlády č. 342/2014, koeficient úhrady finančnej disciplíny (r.2018) je 1,348051 %.			
Viazané priame platby			
Platba na pestovanie cukrovej repy	ha	362,36	370,38
Platba na pestovanie chmeľu	ha	410,13	414,13
Platba na pestovanie vybraných druhov ovocia s vysokou prácnosťou	ha	134,26	135,63
Platba na pestovanie vybraných druhov ovocia s veľmi vysokou prácnosťou	ha	255,00	262,67
Platba na pestovanie vybraných druhov zeleniny s vysokou prácnosťou	ha	47,87	45,44
Platba na pestovanie vybraných druhov zeleniny s veľmi vysokou prácnosťou		113,81	101,87
Platba na pestovanie rajčiakov	ha	508,22	568,73
Platba na chov bahníc, jariek a kôz	ks	17,33	18,04
Platba na výkrm vybraných kategórií HD	DJ	216,08	227,23
Platba na kravy chované v systéme s trhovou produkciou mlieka	ks	278,59	288,95
V zmysle § 16 nariadenia vlády č. 36/2015, koeficient úhrady finančnej disciplíny (r.2017) je 1,323995 %.			
V zmysle § 16 nariadenia vlády č. 36/2015, koeficient úhrady finančnej disciplíny (r.2018) je 1,348051 %.			
Prechodné vnútroštátne platby			
Doplňková vnútroštátna platba na plochu	ha	0	0
Doplňková vnútroštátna platba na chmeľ:	ha	0	0
Doplňková vnútroštátna platba na dobyčie jednotky:			
podľa § 4 ods. 2 písm. a), b), c) a f):	DJ	0	0
podľa § 4 ods. 2 písm. d):	DJ	91	84
podľa § 4 ods. 2 písm. e):	DJ	59,15	54,6

Prameň: MPRV SR, PPA,

Vypracoval: NPPC – VÚEPP

SPRÁVA O POĽNOHOSPODÁRSTVE A POTRAVINÁRSTVE V SR ZA ROK 2018 (ZELENÁ SPRÁVA)

Tab. 25 **Vyplatené priame platby** v mil. €

Tituly	2017	2018
Prechodné vnútroštátne platby, z toho:		
- doplnková vnútroštátna platba na dobytčie jednotky	5,17	4,67
Prechodný zjednodušený režim základnej platby	222,92	249,13
Platby na poľnohospodárske postupy prospešné pre klímu a životné prostredie (greening)	119,50	131,30
Platba pre mladých poľnohospodárov	0,45	0,58
Viazané priame platby, z toho:		
platba na pestovanie cukrovej repy	6,71	8,04
platba na pestovanie chmeľu	0,04	0,09
platba na pestovanie vybraných druhov ovocia s vysokou prácnosťou	0,17	0,13
platba na pestovanie vybraných druhov ovocia s veľmi vysokou prácnosťou	0,40	0,39
platba na pestovanie vybraných druhov zeleniny s vysokou prácnosťou	0,08	0,07
platba na pestovanie vybraných druhov zeleniny s veľmi vysokou prácnosťou	0,44	0,73
platba na pestovanie rajčiakov	0,04	0,29
platba na chov bahníc, jariek a kôz	5,30	5,19
platba na výkrm vybraných kategórií hovädzieho dobytky	8,90	8,60
platba na kravy chované v systéme s trhovou produkciou mlieka	35,31	33,52
Refundácia priamej pomoci vo vzťahu k finančnej disciplíne	5,06	5,60
Osobitná platba na cukor + ostatné PP	0,01	0,00
Priame platby spolu	410,53	448,33

Prameň: Odbor pôdohospodárskej politiky, MPRV SR, 2018, údaje o čerpaní EPZF zasielané EK na základe vyhlásení o výdavkoch PPA

Financovanie výdavkov v oblasti **rozvoja vidieka**, ako II. piliera SPP, sa realizuje prostredníctvom Európskeho poľnohospodárskeho fondu pre rozvoj vidieka (EPFRV) a spolufinancovaním zo štátneho rozpočtu. V zmysle nariadenia Európskeho parlamentu a Rady (EÚ) č. 1303/2013 je EPFRV jedným z európskych štrukturálnych a investičných fondov, ktorých podpora má dopĺňať národné intervencie v súvislosti so stratégiou EÚ na zabezpečenie inteligentného, udržateľného a inkluzívneho rastu – stratégie „Európa 2020“. Národným dokumentom, ktorý stanovuje stratégiu a priority SR pre využitie európskych štrukturálnych a investičných fondov, je Partnerská dohoda SR na roky 2014 – 2020 schválená EK 20. 6. 2014. EPFRV je súčasťou všeobecného rozpočtu EÚ.

Čerpanie PRV SR 2014 – 2020 dosiahlo k 31. 12. 2017 pri prostriedkoch EPFRV kumulatívne od začiatku programového obdobia výšku 390,77 mil. €, čo predstavuje 25,05 % a čerpanie k 31. 12. 2018 dosiahlo výšku 592,05 mil. € čo predstavuje 37,96 % záväzku celého programového obdobia 2014 – 2020.

SPRÁVA O POĽNOHOSPODÁRSTVE A POTRAVINÁRSTVE V SR ZA ROK 2018 (ZELENÁ SPRÁVA)

Tab. 26 **Výdavky na PRV SR 2014 – 2020 za rok 2018, v mil. €**

Opatrenie	Verejné výdavky spolu (EUR)	z toho: EPFRV (EUR)	z toho: ŠR (EUR)
Prenos znalostí a informačné akcie	0,00	0,00	0,00
Poradenské služby	0,00	0,00	0,00
Investície do hmotného majetku	76,53	57,04	19,49
Obnova potenciálu poľnohosp. výroby - prevencia	0,00	0,00	0,00
Rozvoj poľnohospodárskych podnikov a podnikateľskej činnosti	23,52	17,54	5,98
Základné služby a obnova dedín vo vidieckych oblastiach	8,95	6,67	2,28
Investície do rozvoja lesných oblastí a zlepšenia životaschopnosti lesov	22,85	16,86	5,99
Agroenvironmentálno-klimatické opatrenie	19,71	14,64	5,07
Ekologické poľnohospodárstvo	18,07	13,32	4,75
Platby v rámci NATURA 2000 a smernici o vode	0,72	0,54	0,18
Platby pre oblasti s prírodnými alebo inými osobitnými obmedzeniami	64,69	48,28	16,41
Dobré životné podmienky zvierat	25,50	18,91	6,59
Lesnícko-environmentálne platby	0,92	0,69	0,23
Spolupráca	1,93	1,45	0,48
LEADER	0,21	0,16	0,05
Technická pomoc	6,91	5,18	1,73
PRV SR 2014-2020 rok 2018 spolu	270,51	201,28	69,23
Projektové opatrenia	140,90	104,90	36,00
Neprojektové opatrenia	129,62	96,39	33,23

Prameň: Odbor pôdohospodárskej politiky, MPRV SR, 2018, údaje o čerpaní EPFRV zasielané EK na základe vyhlásení o výdavkoch PPA

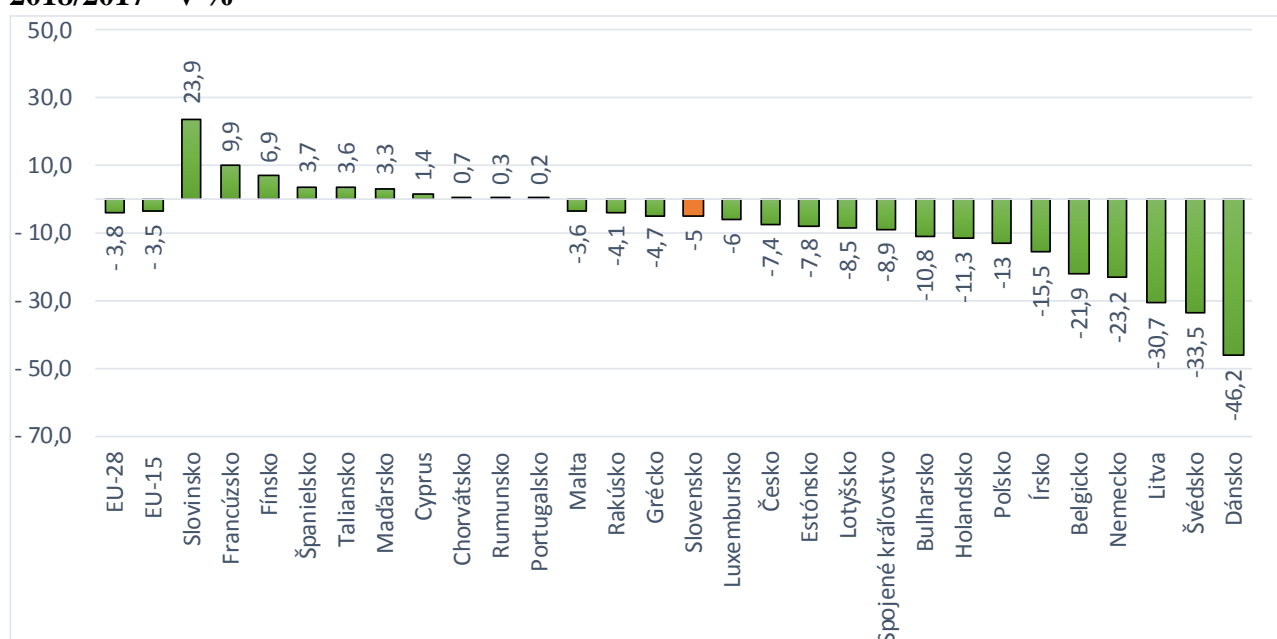
V roku 2018 boli vyplatené podpory žiadateľom vo výške 270,53 mil. € (z toho 201,27 mil. € zdroj EPFRV), čo predstavuje zvýšenie o 16,09 %).



6. EKONOMIKA KRAJÍN EURÓPSKEJ ÚNIE

Poľnohospodársky príjem¹³⁾ v priemere na jedného pracovníka – ročnú pracovnú jednotku (indikátor A) v krajinách EÚ-28 sa v roku 2018 medziročne znížil o 3,8 %. V krajinách EÚ-15 bol pokles mierne nižší 3,5 %. Vzrástol v desiatich členských štátoch, najmä v Slovinsku, Francúzsku, Fínsku, Španielsku, Taliansku, Maďarsku. Vo väčšine štátov (18) klesol, najviac v Dánsku, Švédsku, Litve, Nemecku, Belgicku, Írsku, Poľsku a Bulharsku.

Graf 23 Poľnohospodársky príjem na jedného pracovníka v EÚ (Indikátor A), zmena 2018/2017 * v %



Prameň: Eurostat, online data - máj 2019,

* rok 2018 podľa odhadov poskytnutých jednotlivými členskými štátmi

Vypracoval: NPPC- VÚEPP

Rozdiely v príjmoch medzi starými ČŠ (EÚ-15) a novo prístupnými ČŠ (EÚ-13) sú stále značné a znižujú sa iba postupne. Príjmy v starých členských štátoch sú vo všeobecnosti vyššie (okrem Portugalska) ako v krajinách, ktoré pristúpili k EÚ v roku 2004 alebo neskôr. Najnižšiu úroveň príjmu na jedného pracovníka na plný úväzok má Rumunsko, Slovinsko a Chorvátsko (pod 6 000 €/AWU ročne). Vysoká úroveň príjmov na plný úväzok je v Holandsku 59 657 € čo je viac ako 3-násobok priemeru EÚ (17 846 €/AWU).

V krajinách EÚ-28 sa po krízových rokoch 2008 - 2009 celkový príjem z poľnohospodárskeho podnikania zotavil. Rok 2017 bol obzvlášť dobrým rokom, najmä v porovnaní s predchádzajúcimi dvomi rokmi. Podnikateľský príjem na pracovníka s plným pracovným úväzkom sa zvýšil aj nad úroveň predkrízových rokov, čo svedčí o znížení pracovnej sily v rodine alebo zvýšení produktivity rodinnej práce. V roku 2018 sa odhaduje medziročný pokles príjmu o 15,3 p.b..

¹³⁾ Poľnohospodársky príjem zahŕňa príjmy plynúce z poľnohospodárskej činnosti (rovnako ako neoddeliteľné nepoľnohospodárske a vedľajšie činnosti) za dané účtovné obdobie (t.j kalendárny rok)

Tab. 27 Zmeny v poľnohospodárskom príjme na pracovníka v %

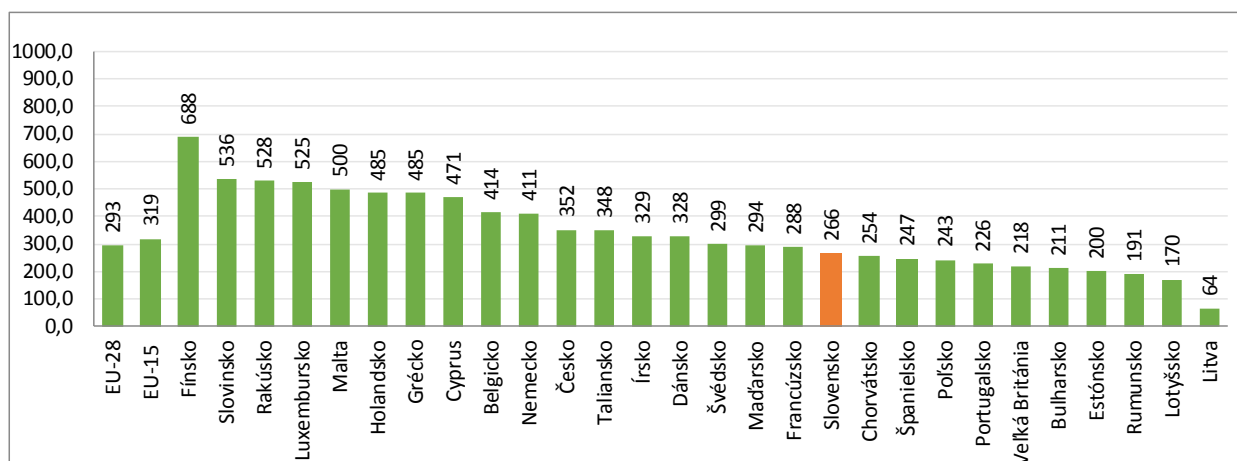
Krajina/ zoskupenie	2017/ 2010	2017/ 2016	2018/ 2017	Krajina/ zoskupenie	2017/ 2010	2017/ 2016	2018/ 2017
EU-28	25,2	11,5	-3,8	Lotyšsko	38,2	15,5	-8,5
EU-15	18,4	10,6	-3,5	Litva	50,0	23,8	-30,7
Belgicko	-14,2	3,3	-21,9	Luxembursko	16,7	28,2	-6,0
Bulharsko	126,7	19,1	-10,8	Maďarsko	66,2	1,6	3,3
Česko	53,1	-1,4	-7,4	Malta	-36,6	-10,0	-3,6
Dánsko	9,9	77,4	-46,2	Holandsko	17,8	12,1	-11,3
Nemecko	12,7	32,0	-23,2	Rakúsko	6,9	13,9	-4,1
Estónsko	8,0	67,4	-7,8	Poľsko	40,4	11,8	-13,0
Írsko	63,6	25,8	-15,5	Portugalsko	32,1	5,3	0,2
Grécko	-1,4	9,3	-4,7	Rumunsko	36,6	13,4	0,3
Španielsko	33,5	-1,6	3,7	Slovinsko	-1,6	-7,3	23,9
Francúzsko	5,8	12,3	9,9	Slovensko	105,4	18,6	-5,0
Chorvátsko	17,9	0,2	0,7	Fínsko	-24,9	-9,3	6,9
Taliansko	32,0	0,6	3,6	Švédsko	14,2	16,2	-33,5
Cyprus	27,9	1,1	1,4	Spojené	17,7	19,1	-8,9

Prameň: Eurostat, marec 2019, podľa odhadov jednotlivých členských štátov

Vypracoval: NPPC-VÚEPP

Hrubá pridaná hodnota v krajinách EÚ-28 v roku 2017 dosiahla 183 mld. €, čo bolo o 13 % viac ako v predchádzajúcom roku. Rozhodujúci podiel jej celkového objemu (84,6 %) vytvorili krajiny pôvodnej EÚ-15, najviac Taliansko (17,3 %), Francúzsko (15,5 %), Španielsko (15,3 %) a Nemecko (11,4 %). Podiel Slovenska dosahoval na hrubej pridanej hodnote krajín EÚ-28 0,3 % (625,5 mil. €).

Podpory do poľnohospodárstva krajín EÚ-28 dosiahli v roku 2017 celkom 51,1 mld. €, čo bolo o 2,7 % (1,4 mld. €) menej ako pred rokom. Rozhodujúca časť z celkových podpôr (77,5 %) bola alokovaná do pôvodných členských štátov (39,6 mld. €). Najviac podpôr z celkovej podpory EÚ-28 bolo alokovaných do produkčne rozhodujúcich krajín a to do Francúzska (15,6 %), Nemecka (13,4 %), Španielska (11,2 %), Talianska (8,2 %), Spojeného kráľovstva (7,3 %) a Poľska (6,8 %). Slovensku bolo poskytnutých 1,0 % z celkových podpôr EÚ-28, čo znamenalo 265,9 € na ha p. v. p. a táto úroveň bola o 9,3 % nižšia ako priemer krajín EÚ-28.



Graf 24 Podpora v € na hektár poľnohospodársky využívanej pôdy v roku 2018

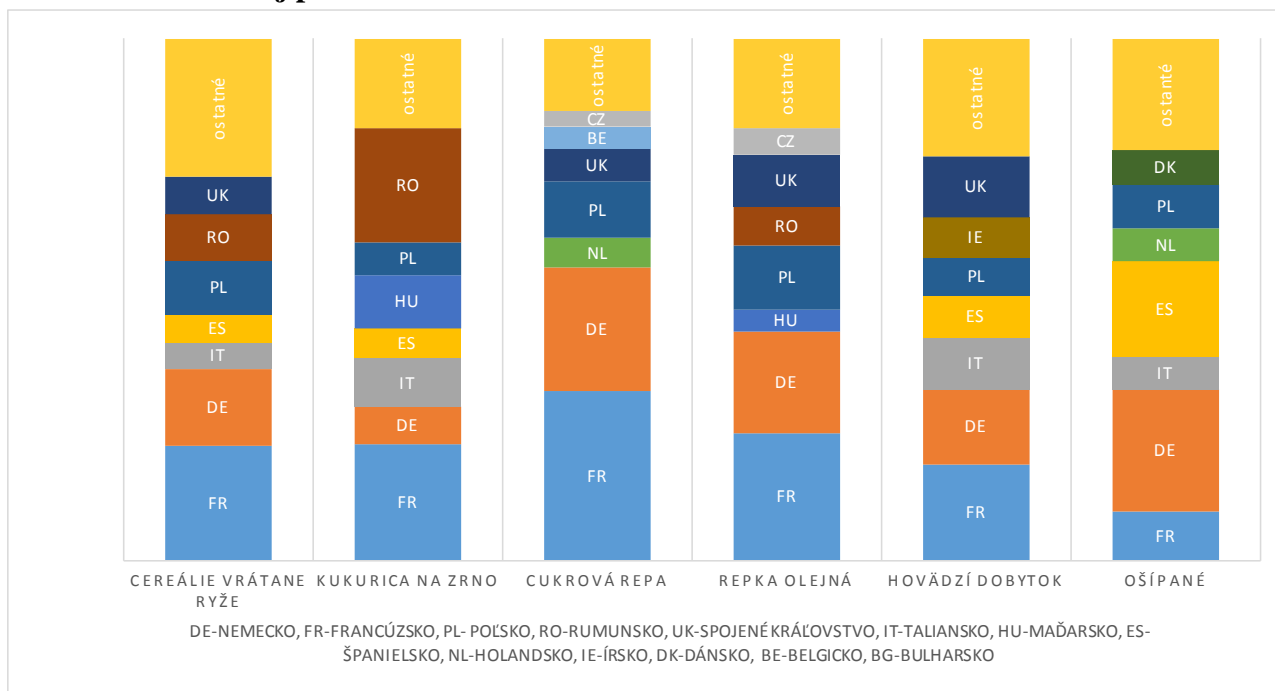
Prameň: Eurostat, online data - máj 2019, Vypracoval: NPPC- VÚEPP

Využívaná poľnohospodárska pôda v krajinách EÚ-28 dosiahla 174,4 mil. ha, čo bolo 44,2 % z celkovej pôdnej plochy krajín EÚ-28. Výmera poľnohospodársky využívanej poľnohospodárskej pôdy sa medziročne zvýšila o 0,8 %, t.j. o 1,4 mil. ha v dôsledku zvýšenia poľnohospodárskej pôdy v krajinách EÚ-15 o 1,1 mil. ha, najmä Grécka (1,4 mil. ha) a Spojeného kráľovstva (1,4 mil. ha) a klesla najmä v Taliansku (757 tis. ha) a Španielsku (453 tis. ha). Takmer 15,1 % poľnohospodárskej pôdy (25,6 mil. ha) spadá do horských oblastí, kde poľnohospodársku výrobu obmedzuje ich znevýhodnenie. Rozhodujúci podiel poľnohospodársky využívanej pôdy, a to až 71,3 % z pôdy krajín EÚ-28 obhospodarovali krajiny EÚ-15. Najvyšší podiel na celkovej poľnohospodársky využívanej pôde krajín EÚ-28 dosahuje Francúzsko (15,9 %), Španielsko (13,4 %) a Nemecko (9,6 %). Slovensko sa podieľalo na 1,1 %, podobne ako Holandsko (1,1 %) a Lotyšsko (1,1 %).

Zamestnanosť v poľnohospodárstve má v krajinách EÚ-28 dlhodobu klesajúcu tendenciu. Kým v roku 2012 bolo v poľnohospodárstve krajín EÚ-28 zamestnaných 10,3 mil. osôb, v roku 2017 to bolo už len 9,4 mil. osôb, čo v priemere v prepočte na 100 ha p.v.p. pripadá 5,4 pracovnej sily. Na poľnohospodárskej zamestnanosti krajín EÚ-28 sa najviac podieľalo Rumunsko (18,2 %), a Taliansko (11,9 %), Grécko (12,4 %), Litva (11,3 %), Chorvátsko (11,1 %), Poľsko (10,6 %) a Maďarsko (10,1 %), čo súviselo s rozsahom poľnohospodárskej výroby a väčším počtom menších individuálnych hospodárstiev v týchto krajinách. Slovensko dosiahlo podiel 0,5 %.

Poľnohospodárska produkcia v krajinách EÚ-28 dosiahla v roku 2017 hodnotu 409,7 mld. €, čo bolo o 24,5 mld. € t.j. o 6,3 % viac ako v predchádzajúcom roku. Krajiny EÚ-15 vyprodukovali 83,3 % z produkcie krajín EÚ-28. Najväčšími producentmi, podieľajúcimi sa na produkcii v EÚ-28 boli štyri produkčne rozhodujúce krajiny a to Francúzsko (16,9 %), Nemecko (13,5 %), Taliansko (12,3 %) a Španielsko (11,9 %). Slovensko sa na produkcii krajín EÚ-28 podieľalo 0,5 % s objemom 2 241 mil. €

Graf 25 Podiely produkcie hlavných producentov vybraných rastlinných a živočíšnych komodít na celkovej produkcii v rámci štátov EÚ-28



Prameň: Eurostat, online data - máj 2019

Vypracoval: NPPC- VÚEPP

Potravinársky priemysel EÚ je významným výrobným odvetvím Európskej únie, z hľadiska produkčných ekonomických ukazovateľov aj zamestnanosti.

Potravinársky priemysel EÚ tvorilo vyše 295 tisíc subjektov rôznych výrobných odborov. Z hľadiska ukazovateľa obrat potravinárstvo EÚ dosiahlo 1 118 mld. € 236 mld. € pridanej hodnoty a zamestnávalo 4,7 miliónov osôb (z toho 4,5 mil. zamestnancov). Z hľadiska počtu prevažujú malé a stredné potravinárske podniky, ktoré zamestnávajú takmer 61 % osôb a vytvárajú približne 46 % pridanej hodnoty a 48 % obratu európskeho potravinárstva. Na tvorbe pridanej hodnoty sa významne podieľal odbor výroby ostatných potravinárskych výrobkov, výroba pečiva a múčnych výrobkov, odbor výroby nápojov a odbor spracovania a konzervovania mäsa a mäsových produktov (údaj za odbor výroba mliečnych výrobkov nebol dostupný).

Podľa posledných dostupných údajov databázy Eurostat¹⁴ bol podiel potravinárskeho priemyslu¹⁵ EÚ, v rámci jednotlivých štátov EÚ-28 na národnej ekonomike v roku 2016 takýto:

- hrubá produkcia: od 0,5 % (Luxembursko) do 7,0 % (Španielsko). Podiel SR tvoril 2,0 %. Najväčší objem hrubej produkcie potravinárstva vytvorilo Nemecko (183 mld. €) a Francúzsko (157 mld. €),
- výrobná spotreba: od 0,5 % (Luxembursko) do 11,1 % (Španielsko). SR dosiahla podiel 2,4 %. Najväčší objem výrobnej spotreby dosiahlo Nemecko (136 mld. €), Španielsko (116 mld. €), Francúzsko (112 mld. €) a Taliansko (107 mld. €),

¹⁴ Z dôvodu nedostupnosti údajov za viacero krajín EÚ-28 za rok 2017, sú komentované údaje za rok 2016

¹⁵ za výrobu potravín, nápojov a tabakových výrobkov

SPRÁVA O POĽNOHOSPODÁRSTVE A POTRAVINÁRSTVE V SR ZA ROK 2018 (ZELENÁ SPRÁVA)

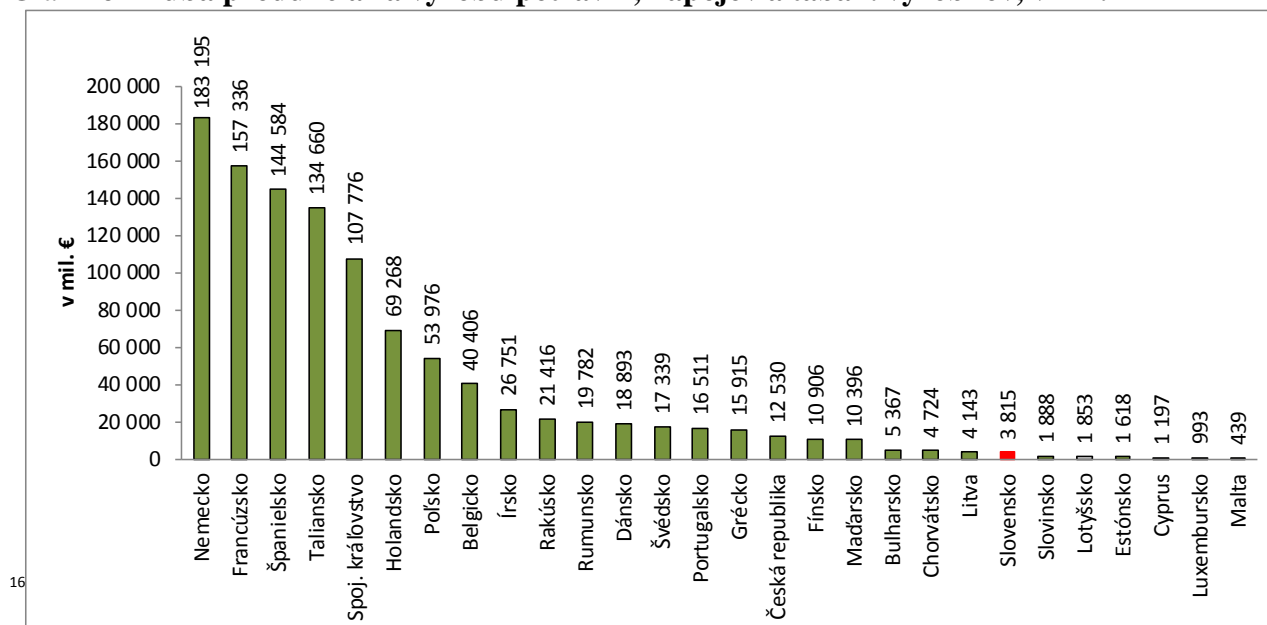
- hrubá pridaná hodnota: od 0,6 % (Luxembursko) do 4,9 % (Rumunsko). Podiel SR bol 1,4 %. Najväčší objem hrubej pridanej hodnoty dosiahlo Nemecko (47 mld. €), Francúzsko (45 mld. €), Spojené kráľovstvo (33 mld. €), Španielsko (28 mld. €) a Taliansko (27 mld. €),
- zamestnanosť od 1,1 % (Švédsko) do 3,9 % (Chorvátsko). Podiel SR v roku 2016 predstavoval 1,9 % a v roku 2017 zvýšenie na 2,0 %. Najviac zamestnancov má Nemecko (935 tis. osôb), Francúzsko (624 tis. osôb), Poľsko (536 tis. osôb), Taliansko (463 tis. osôb), Španielsko (447 tis. osôb) a Spojené kráľovstvo (422 tis. osôb), naopak najmenej Malta (3,8 tis. osôb) a Luxembursko (5,7 tis. osôb),
- tvorba hrubého fixného kapitálu (údaj za rok 2016 za viacero krajín nedostupný): od 0,5 % (Luxembursko) do 2,9 % (Maďarsko). Podiel SR v rokoch 2016 a 2017 bol stabilizovaný na úrovni 1,4 %.

Najväčší objem **hrubej potravinárskej produkcie** v roku 2016 vyprodukovalo Nemecko (183 mld. €), Francúzsko (157 mld. €), Španielsko (144 mld. €), Taliansko (134 mld. €) a Spojené kráľovstvo (107 mld. €). Najmenej hrubej produkcie vytvorili Malta (439 mil. €) a Luxembursko (993 mil. €). Slovensko (rok 2017) medziročne objem produkcie zvýšilo (7,1 %) z 3,8 mld. € na 4,1 mld. €

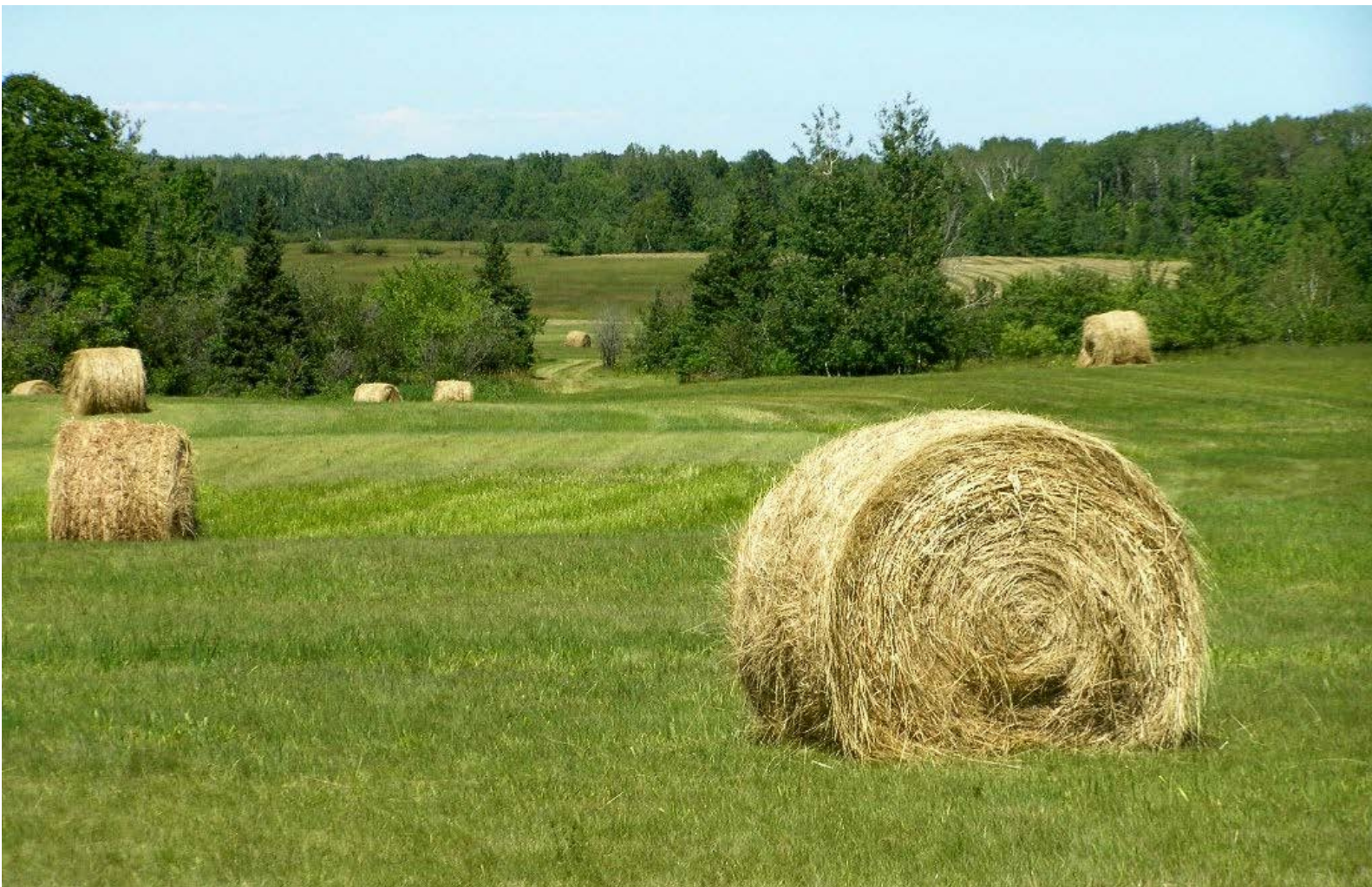
V potravinárskom priemysle EÚ¹⁶ bolo zamestnaných cca 4,9 mil. osôb (dostupný rok 2015). Najviac osôb v roku 2016 pracovalo v Nemecku (935 tis. osôb), Francúzsku (624 tis. osôb), Poľsku (536 tis. osôb), v Taliansku (463 tis. osôb), v Španielsku (447 tis. osôb) a v Spojenom kráľovstve (422 tis. osôb).

Výška investícií v potravinárstve EÚ zodpovedá rozsahu produkcie a tiež zamestnanosti. Krajínami s najvyšším objemom investícií v roku 2016 (údaj za viacero krajín EÚ-28 absentuje) boli Nemecko, Taliansko a Francúzsko.

Graf 26 Hrubá produkcia za výrobu potravín, nápojov a tabak. výrobkov, v mil. €



Prameň: Eurostat
za rok 2016 (v údajoch za rok 2017 neboli dostupné údaje za všetky krajiny)
Vypracoval: NPPC-VÚEPP



7. ZÁVERY A ODPORÚČANIA

Plnenie odporúčaní zo Správy o poľnohospodárstve a potravinárstve SR za rok 2017 bolo zamerané najmä na financovanie slovenského poľnohospodárstva, potravinárstva a rozvoja vidieka v programovom období 2014-2020, schémy priamych platieb, podporu špecializovaných plodín rastlinnej výroby a podporu živočíšnej výroby, riešenie otázok zamestnanosti najmä v koncepcii podpory malých, mladých a rodinných farmárov, ako aj ďalšie odporúčania, ktorých realizácia je časovo dlhodobá a presahuje obdobie jedného roka. Z tohto hľadiska boli niektoré odporúčania znovu zaradené do odporúčaní do Správy o poľnohospodárstve a potravinárstve SR za rok 2018.

7.1. ZÁVERY

SPRÁVA O POĽNOHOSPODÁRSTVE A POTRAVINÁRSTVE V SR ZA ROK 2018 (ZELENÁ SPRÁVA)

- Podiel pôdohospodárstva a potravinárstva na makroekonomických ukazovateľoch hospodárstva SR bol diferencovaný. Kým v pôdohospodárstve sa podiel pôdohospodárstva v bežných cenách znížil pri väčšine ukazovateľov (THFK, HPH, priemerná mzda, zamestnanosť a medzispotreba) v potravinárstve sa zvýšil (priemerná mzda a THFK), čo bolo výsledkom rýchlejšieho rastu iných odvetví hospodárstva ako poľnohospodárstva a potravinárstva.
- Pri zvýšených výdavkoch do poľnohospodárstva sa mierne znížila jeho produkčná výkonnosť, t.j. celková poľnohospodárska produkcia. V štruktúre pretrvávajú vyšší podiel rastlinnej produkcie pred živočíšnou.
- Zníženie hrubej poľnohospodárskej produkcie bolo dôsledkom poklesu vyprodukovaných množstiev najmä rozhodujúcich komodít živočíšnej výroby (jatočného hovädzieho dobytku a jatočných ošípaných).
- Nárast tržieb z predaja vlastných výrobkov v dôsledku zvýšenia cien poľnohospodárskych výrobkov rastlinnej a živočíšnej výroby.
- Pokles tvorby hrubého fixného kapitálu v poľnohospodárstve a nárast v potravinárstve.
- Pokles počtu pracovných síl v poľnohospodárstve a mierny nárast pracovných síl v potravinárstve. Aj pri podpore mladých farmárov pretrvávajú silné zastúpenie pracovníkov vyšších vekových skupín. V oboch agropotravinárskych odvetviach bola mzda, v porovnaní s priemerom ekonomiky SR, nižšia.
- Výsledok hospodárenia bol kladný v oboch odvetviach a vzrástol aj podiel ziskových podnikov s rýchlejšou dynamikou v potravinárstve ako v poľnohospodárstve. Jeho úroveň bola nižšia v poľnohospodárstve (99,5 mil. €) ako v potravinárstve (114,5 mil. €).
- Cenový vývoj sa nevyvíjal pozitívne pre poľnohospodárstvo, ceny poľnohospodárskych výrobkov rástli pomalším tempom ako ceny vstupov do poľnohospodárstva. Zvýšila sa aj miera inflácie.
- Pretrvávali diferencie vo výsledkoch hospodárenia medzi poľnohospodárskymi podnikmi hospodáriacimi v rozdielnych aj v rovnakých prírodných podmienkach.
- Podnikateľské prostredie ovplyvňovali najmä obchodné riziká, vyplývajúce z volatility cien na trhoch s poľnohospodárskymi komoditami, systém podpôr v rámci SPP EÚ a interné faktory predovšetkým dopady legislatívy, ekonomických a finančných nástrojov (národné podpory, úvery, poistenie, dane a odvody do fondov...) a samotné manažérske rozhodnutia a úsporné opatrenia podnikov.
- Celkové výdavky do poľnohospodárstva a potravinárstva z európskych a národných zdrojov dosiahli objem 876,6 mil. € a medziročne sa zvýšili (12,9 %). Rozhodujúci podiel z ich objemu tvorili prostriedky z rozpočtu EÚ. Najväčší podiel na celkových výdavkoch tvorili výdavky na priame platby (51,1 %). Na Program rozvoja vidieka SR 2014 – 2020 pripadalo (30,9 %) a 18 % tvorili výdavky na všeobecné služby, TOV, OPRH, štátnu pomoc a národné opatrenia.
- Konkurenčné prostredie na jednotnom trhu EÚ bolo ovplyvnené rozdielnou úrovňou podpôr medzi pôvodnými členskými krajinami EÚ a Slovenskom, ktorú umožňujú pravidlá SPP. Celková úroveň priamych platieb v prepočte na ha p.p. v SR ostala naďalej pod priemerom starých členských krajín EÚ- 15.

SPRÁVA O POĽNOHOSPODÁRSTVE A POTRAVINÁRSTVE V SR ZA ROK 2018 (ZELENÁ SPRÁVA)

- V podnikateľskej štruktúre poľnohospodárstva dominovali právnické osoby, najmä obchodné spoločnosti, ktorých počet sa zvýšil, kým počet poľnohospodárskych družstiev mierne klesol. Vzrástol počet registrovaných fyzických osôb (SHR).
- Výmera využitej poľnohospodárskej pôdy sa mierne zvýšila. Cena poľnohospodárskej pôdy na Slovensku je pod úrovňou cien pôdy štátov pôvodnej EÚ-15, čo môžu využiť zahraniční investori. Pretrvávajú nedoriešené vlastnícke vzťahy k pôde.
- Zmenila sa štruktúra osevu, vzrástol podiel obilnín a klesol podiel olejní, objemových krmovín a strukovín na zrnno. Zvýšili sa zberové plochy obilnín, zemiakov a ovocných sádov.
- Klesli stavy hovädzieho dobytku, oviec a kôz, zvýšili sa stavy ošípaných, hydiny a koní. U hovädzieho dobytku sa zlepšili niektoré reprodukčné vlastnosti a zvýšila sa aj ročná mlieková úžitkovosť na dojniciu, ale priemerné denné prírastky dobytku vo výkrme klesli.
- Pretrváva nerovnosť vzťahov medzi poľnohospodárskou prvovýrobou, spracovateľským priemyslom a obchodnými reťazcami.
- Prehĺbilo sa záporné saldo zahraničného obchodu s agropotravinárskymi výrobkami na úroveň - 1 648 mil. € pri náraste dovozu a poklese vývozu. Pokračoval vývoz prvotných poľnohospodárskych surovín (bravčové a hydínové mäso,...).
- Pokračoval import potravinárskych výrobkov zo zahraničia obchodnými reťazcami, čím sa vytvárali predpoklady pre narastajúcu závislosť Slovenska od dovezených komodít mierneho pásma, pre ktoré má Slovensko vhodné podmienky na ich výrobu.
- Závlahové systémy nespĺňajú dostatočne technický a technologický štandard. Klesla výmera zavlažiteľných výmer oproti roku 2014 t.j. v období Koncepcie revitalizácie hydromelioračných sústav na Slovensku. Výmera prenajatých závlah sa zvýšila, najmä na Podunajsku, a Dolnom Považí. Rozsah závlah ostal na úrovni predchádzajúceho roka v regiónoch Záhoria, Bodrogu a Hornádu, Pohronia a Poiplia. Závlahy využívajú najmä pestovatelia intenzívnych plodín, ktorí v trhových cenách plodín zahŕňajú aj náklady na závlahovú vodu a prenájom závlahových zariadení.
- Podiel výdavkov obyvateľstva na potraviny nápoje a tabak na celkových spotrebných výdavkoch sa zvýšil (1,6 p.b) a dosiahol 25,46 %, čo je v porovnaní s priemerom štátov EÚ-28 vysoký podiel aj vzhľadom na príjmovú situáciu obyvateľstva.
- Medziročne výrazne vzrástla spotreba mäsa v hodnote na kosti o 1,7 kg na osobu a rok. Trend spotreby hovädzieho mäsa ostal na úrovni predchádzajúceho roka, čo je negatívne vzhľadom na odporúčané dávky potravín (ODP), keďže jeho spotreba je dlhodobo nízka a hlboko pod hodnotou ODP. Zvýšila sa aj spotreba zeleniny, ovocia hydiny a zemiakov. Klesla spotreba bravčového mäsa, obilnín v hodnote múky a mliečnych výrobkov.
- Elektrina vyrobená z vybraných obnoviteľných zdrojov sa znížila, a výstavba bioplynových staníc stagnovala.
- Poľnohospodársky sektor tvorí približne 7,3 %-ný podiel na celkovom objeme emisií skleníkových plynov vyprodukovaných v Slovenskej republike. Vplyv poľnohospodárstva na kvalitu ovzdušia prostredníctvom emisií skleníkových plynov (oxid dusný, metán) má dlhodobo (od roku 1990) klesajúcu tendenciu, ale od roku 2005 sa mení len minimálne.

7. 2. ODPORÚČANIA

V ďalšom období pri navrhovaní opatrení, resp. hľadani nástrojov pre zabezpečenie výkonnosti poľnohospodárstva a potravinárstva, jeho konkurencieschopnosti na jednotnom trhu EÚ, bude potrebné realizovať odporúčania presahujúce rámec jedného roka:

- vypracovať sektorovú analýzu pre Strategický plán SPP 2021-2027,
- aplikovať naďalej Koncepciu pôdohospodárstva na roky 2013 – 2020, vrátane Programu rozvoja vidieka SR 2014-2020,
- presadzovať rovnaké podmienky a nástroje SPP pre všetky členské krajiny EÚ, najmä riešenie zrovnoprávnenia úrovne poskytovania priamych platieb v rámci EÚ,
- vytvoriť register nájomných zmlúv k pôde,
- naďalej podporovať pozemkové úpravy ako základný systémový nástroj na racionálne usporiadanie vlastníckych a užívateľských vzťahov k poľnohospodárskej pôde a na revitalizáciu poľnohospodárskej krajiny,
- zvýšiť podiel zastúpenia slovenských výrobkov na domácom trhu prostredníctvom programov podpory MPRV SR pre malé, stredné a veľké potravinárske podniky pôsobiace na území SR,
- stabilizovať, resp. rozšíriť poľnohospodársku výrobu, a tým podporu zamestnanosti rozširovaním lokálneho, resp. regionálneho odbytu výrobkov, miestnych a regionálnych trhov s pozitívnym dopadom na zvýšený predaj domácej produkcie a kvalitu vidieckeho života,
- pokračovať v realizovaní mechanizmov na podporu živočíšnej výroby, pre stabilizáciu stavov hospodárskych zvierat a zvýšenie úžitkovosti živočíšnej výroby,
- naďalej vytvárať systémové opatrenia a úverové rámce pre poskytovanie dlhodobých úverov z komerčných bánk na nákup poľnohospodárskej pôdy,
- vytvoriť systémové opatrenia a úverové rámce pre poskytovanie úverov z bánk na technologickú obnovu a inovácie v potravinárskom priemysle,
- riešiť systémovo rizikovosť poľnohospodárskej výroby najmä dosahy nepoistiteľných rizík, ktoré nie sú predmetom poistenia všetkých plodín komerčných poisťovní,
- rozširovať pestovanie ovocia, zeleniny, zemiakov a ich spracovanie za účelom zvýšenia zamestnanosti, spotreby a zníženia dovozu,
- naďalej rozširovať pestovanie zeleniny s využitím netradičných zdrojov energie,
- pokračovať v podporovaní spotreby slovenských poľnohospodárskych produktov a potravín v rámci Národného programu podpory poľnohospodárskych produktov a potravín Značka kvality SK a Politika kvality EÚ pod záštitou MPRV SR,
- podporiť vytváranie odbytových organizácií poľnohospodárskych a potravinárskych výrobcov predávajúcich agropotravinárske výrobky,
- vytvoriť mechanizmus podpory na úrovni slovenských spracovateľov pri spracovávaní poľnohospodárskej výroby od slovenských prvovýrobcov,
- nastaviť v rámci pravidiel EÚ korektné vzťahy v jednotlivých článkoch potravinovej vertikály, hlavne posilniť trhovú vyjednávaciu silu prvovýrobcov a výrobcov potravín v potravinovej vertikále,
- podporiť presadzovanie tradičných regionálnych špecialít, ich prezentáciu na medzinárodných podujatiach,

- prehodnotiť možnosti zníženia DPH na vybrané potraviny,
- podporiť investície do závlahového systému a revitalizovať hydromelioračné sústavy,
- podporovať ekologické poľnohospodárstvo,
- pokračovať vo vytváraní podmienok pre rozšírenie výroby obnoviteľných zdrojov energie,
- uplatňovať zásady správnej poľnohospodárskej praxe zabezpečujúce minimalizáciu emisií skleníkových plynov a amoniaku,
- podporiť investície v záujme znižovania znečisťovania ovzdušia v potravinárstve,
- vytvárať systémové opatrenia pre zníženie zaťaženia potravinárskeho priemyslu rozšírenou zodpovednosťou výrobcov v intenciách zákona o odpadoch,
- vytvárať priaznivé podmienky pre rozvoj poľnohospodárskeho a potravinárskeho výskumu a jeho prepojenie s výrobnou praxou.

MPRV SR s cieľom zvýšenia potravinovej bezpečnosti SR permanentne nabáda potravinárskych prvovýrobcov, aby budovali vertikálne štruktúry tak, aby doma dopestované suroviny boli aj doma spracované na potraviny a generovala sa tak zvýšená pridaná hodnota. V snahe zvýšiť zastúpenie slovenských výrobkov na pultoch maloobchodných prevádzok, Ministerstvo pôdohospodárstva a rozvoja vidieka SR spustilo program podpory malých regionálnych výrobcov potravín. Naďalej je nevyhnutné vykonať ešte mnoho aktivít, predovšetkým v oblasti osvedy tak, aby slovenskí výrobcovia regionálnych potravín vedeli tovar nielen kvalitne vyrobiť, ale aj zabaliť, označiť a včas dodať na pulty maloobchodných prevádzok. V oblasti podpory pozície veľkých už zavedených výrobcov potravín s celoslovenskou distribúciou, MPRV SR pripravilo novelu zákona č. 362/2012 Z. z. o neprimeraných podmienkach v obchodných vzťahoch, ktorých predmetom sú potraviny, intenzívne rokuje so zástupcami rozhodujúcich maloobchodných sietí a pôsobí na to, aby slovenskí výrobcovia potravín mali celoplošne lepšie zastúpenie nielen na regáloch maloobchodných reťazcov, ale aj v akciových letákochoch.

ZOZNAM PRÍLOH

- Príloha 1 SVETOVÉ POĽNOHOSPODÁRSTVO A POĽNOHOSPODÁRSTVO KRAJÍN EÚ
- Príloha 2 SITUÁCIA V POĽNOHOSPODÁRSTVE A POTRAVINÁRSTVE SR
- Príloha 3 VÝDAVKY NA POĽNOHOSPODÁRSTVO A ROZVOJ VIDIEKA
- Príloha 4 VEDA, VÝSKUM, VZDELÁVANIE A PORADENSTVO
- Príloha 5 PRÁCA V EÚ A NOVELIZÁCIA EURÓPSKEJ LEGISLATÍVY
- Príloha 6 DVOJSTRANNÁ A MNOHOSTRANNÁ SPOLUPRÁCA SO ZAHRANIČÍM
- Príloha 7 ZOZNAM PRÁVNÝCH PREDPISOV TÝKAJÚCICH SA POĽNOHOSPODÁRSTVA A POTRAVINÁRSTVA
- Príloha 8 SKRATKY
- Príloha 9 TABUĽKOVÁ PRÍLOHA